

JFF KONST

The background of the cover is an abstract painting. It features a palette of various shades of blue, from light and airy to deep, dark tones. There are also areas of white and yellow, particularly in the lower right quadrant. The composition includes silhouettes of buildings with gabled roofs in the upper half. In the lower half, there are dark, indistinct shapes that could be interpreted as figures or objects, possibly related to the 'Konst' (Art) mentioned in the title. The overall style is expressive and textured, with visible brushstrokes and layered colors.

ÅRSSKRIFT • JÄRNVÄGARNAS FRITIDSFÖRBUND KONSTFÖRENING • 2007

Pris 50:-



Hav, akryl av Lars Rylander.
Vinst nr 4, 50 x 50 cm.

INNEHÅLL

3	JFF Konst fortsätter att vara de järnvägsanställdas konstförening
4 - 5	En blick i backspegeln...
6 - 8	Maria Lager - Från Sångshyttan till Kalifornien
9	Högvinster
10	Blandat
11	Konsten berör våra sinnen - både till glädje och eftertanke...
12 - 14	Hasse Lindroth - Från jazz till grafik via surrealistiska målningar i en familjär kulturmiljö
15	Jorgo Krallis
16 - 17	skulptur, glas och tredimensionellt
18 - 19	Optimism råder åter i Kristinehamn
19	Blandat
20	Grafik
21	Pilane
21	Grafisk konst
22 - 23	Konst till salu
23	Noterat
24 - 25	Konstfrågan
25	Konstresa
25	Brev från läsekretsen
25	Kassörens betraktelse över 2007
26	Vinstförteckning
27-29,31	Vinnare
29	Bli medlem
30	Blandat
31	Styrelse och funktionärer



Ancient bird, olja av Carita Fehm. Vinst nr 14, 30 x 40 cm.



Kungen, olja av Magdalena Eriksson. Vinst nr 8, 40 x 40 cm.

OMSLAGSBILDEN:

Hus på höjden, färglitografi av Maria Lager.
Vinst nr 340-479, 29 x 26 cm. Presenteras på sidorna 6 - 8.
(Omslagsbilden är något beskuren)

Vinst nr 2, olja "Trottoar"
46 x 55 cm av Berndt Wennström.

Berndt är född (1945) och uppvuxen i Stockholm. Efter studier på Konstfack i Stockholm 1965-69 har han arbetat som målare i hela sitt vuxna liv. Idag är Berndt en både meritfylld och nationellt känd konstnär.

Förutom många separat- och samlingsutställningar är Berndt representerad i Sveriges Riksdag och ett 10-tal museer.

/RL



JFF Konst fortsätter att vara de järnvägsanställdas konstförening

Trots att Sveriges järnvägstrafik har omvandlats till att omfatta en mängd nya järnvägsföretag, kan vi konstatera att JFF Konst regelbundet får in nya medlemmar från de nybildade järnvägsföretagen. Önskvärt är dock att vi ska få fler nya medlemmar från dessa järnvägsföretag att komma med i JFF Konst.



FÖRMÅNSERBJUDANDE TILL VÄRVARNA

Svårigheten för oss är att nå fram med propaganda till de anställda på dessa företag. Därför ber vi i JFF Konst styrelse att du, som redan är medlem i JFF Konst, försöker värva in dina arbetskamrater. Du får en förmånscheck på 200:- för varje ny medlem som du värvar. Den kan du använda till inköp av de fina bilder som finns till salu från vårt lager. Anmälningsblankett finns i denna årsskrift. Påminner också om att även maka/make/sambo får bli medlem i JFF Konst.

KONSTFÖRENINGENS LAGER AV BILDER

Efter ett beslut på årsmötet i Nässjö har en arbetsgrupp tillsatts för att komma med förslag hur stort föreningens lager av bilder till försäljning ska vara, samt hur många arkivexemplar från föreningens

storutgåvor som ska sparas. Arbetsgruppens förslag skall redovisas på årsmötet.

KONSTDRAGNING I KRISTINEHAMN

Den 8 december hölls vår stora vinstdragning i Kristinehamns fina konsthall. Nära var 4:e medlem vann då ett konstverk och jag hoppas att du finns med i dragningslistan som presenteras i denna årsskrift. Två mycket fina konstnärer, Maria Lager från Alingsås och Hans Lindroth, Stockholm, har framställt vardera två bilder, som årets storutgåvor. Närmare presentation av dessa konstnärer finns också i denna årsskrift.

JFF KONST SKAGENRESA

Förutom vår stora vinstdragning i Kristinehamn, har JFF Konst arrangerat en konstresa till Skagen och Skagenmålarna, den 25-26 augusti. Där fanns många intressanta platser för besökarna att besöka. Nämnas kan Skagen Konstmuseum och Skagen Odde. Skagenmålarna fann ofta sina motiv på Skagen Odde. Har du förslag på en konstresa under 2008, hör gärna av dig till någon i styrelsen.

/WILLY PERSSON, ORDFÖRANDE



Komposition,
akryl av
Ilkka Pärni.
Vinst nr 18,
22 x 29 cm.

En blick i backspegeln i syftet att se framåt

Ingen eller inget blir bättre helt av sig självt, det fordras nästan alltid litet mer. En tillbakablick, hur är det idag, försöka se framåt mot något som kan bli varaktigt bättre och slutligen HUR når man dit.



DET FINNS MÅNGA FLER PARAMETRAR i dagens utrednings- och omorganisationssverige, men i vardagslag räcker det ganska långt i strävan efter POSITIVITET. Det kan appliceras på allt och alla även JFF-Konstförening som kanske litet för ofta i allmänhet använder det "mörka" i tillvaron.

Ett minskande medlemsantal har många naturliga förklaringar, det räcker att se på medlemmens genomsnittsålder och ändringar i företagsstrukturer. Det som är glädjande däremot, och ofta kommer i skymundan är att det faktiskt kommit till ett 80-tal nya medlemmar under året.

Utbudet av konst, anser inte bara jag, har blivit genomsnittligt sett något dyrare, men kvaliteten har otvivelaktigt höjts och det senare innebär, framför allt, för konstföreningar att det är stor fördel för det positiva.

Årets utlottning höll en hög klass med bibehållen, mycket hög vinnarprocent. Redovisat i artikel från dragningen i Kristinehamn.

Inköpsnämnden fick klart godkänt. och det där lite mer spännande som präglade föreningen i tidigare år tycker jag börjar komma tillbaka. MYCKET POSITIVT.

Enligt mycket lång tradition har konstföreningen spetsat inköpen av sturugtåvor på konstnärer som bedömts legat litet före och sedan det också besannats att de efter en tid blivit synnerligen accepterade.

Efter en snabb genomgång av årsskrifter och berättelser under 1960-70-talet finner jag några mycket intressanta konstnärer där föreningen var tidigt ute och gjorde djärva inköp, och som synnerligen har "betalat sig"

NÅGRA EXEMPEL FRÅN 1960-70-TALET

Förutom från Kristinehamns-sonen Bengt Olson inköptes sturugtåvorna mestadels utomlands.

1969 Den ryske konstnären **Paul Mansouroff**, 1896-1983, född i Leningrad. JFF Konstförening hade genom sina kontakter med ett av de mest ansedda konstgalleristerna i Paris - Galerie Daniel Gervis - fått förmånen att på föreningens Galleri Noll i Kristinehamn för första gången i Skandi-

navien visa en retrospektiv utställning med den ryske konstnären. En naturlig följd blev att avtal skrevs om 300 ex av en litografi som sedermera blev Tema och utlottades i 200 ex, resterande 100 ex avsattes för försäljning.

1970 Fransisco Toledo, född 1940 i Jushitan, Mexico. Upprinnelsen till detta inköp, litografin Dansgrupp i 300 ex varav 200 för utlottning och resten till försäljning, var troligen den stora utställningen "Mexikansk konst" på Liljevalchs Konsthall i Stockholm 1952. Toledo erhöll, som en extra upplysning, 2005 tillsammans med fyra välmeriterade pristagare Right Livelihood pris (Det alternativa nobelpriset) för hedrande av pionjärer för rättvisa och kulturell förnyelse. Prisutdelningen ägde rum i Sveriges Riksdag den 9 september 2005.

1971 Bengt Lindström f 1925. Obändig norrlänning - och slotts-herre i Paris, men framförallt konstnär med stort K. Bodde i Paris från 1947 fram till 2004 då han flyttade till Sundsvall. Huvudvinsten det här året -71 var litografin Blå figur 200 ex för utlottning och 100 ex till försäljning.



Bengt Lindström i hans rätta färgstarka miljö.

Foto: Eva Rudling

1972 Holländaren Nieuwenhuis **Constant** 1920-2005 född i Amsterdam. Kanske mest känd för sitt engagemang och en av de sex initiativtagarna till COBRA-gruppen. Mycket kort kan sägas om COBRA att den bildades i café "Notre Dame" i Paris 1948 av konstnärer från tre olika länder, Danmark, Holland och Belgien. Förutom Constant (som han enbart ville kallas för), Asger Jorn, Corneille, Heerup, Appel, Dotremont, Rooskens för att nämna några. Syftet var att hitta nya vägar för skapande uttryck, som de kallade det. Från Constant inköptes litografin I dag i 300 ex varav 210 ex för utlottning.

1973 Pierre Dmitrienko 1925-1974 född i Paris, där hans föräldrar, ryska emigranter bodde. Inköpet av denna grafikutgåva Begynnande liv i 300 ex förmedlades av Pariskonstnären och vännen Bengt Lindström. Dmitrienko sätter gärna äggformen/livsformen i fokus och litografin Begynnande liv motsvarade allas förväntningar. Utgåvan var 300 ex varav 200 ex för utlottning.

Som synes mycket meriterande inköp

Det intressanta och POSITIVA är att av de sammanlagt ca 500 ex som avsatts för försäljning är allt slutsålt och fått nya ägare.

Exemplen ovan är inte unika utan förekommer då och då under årens lopp. En tillbakablick tror jag kan vara intressant även i framtida årsskrifter.

Konstföreningen har, utan tvekan, under senare år haft förmånen att kontraktera de allra största inhemska konstnärerna. Tyvärr är det ju så att ett flertal i tidens förgänglighet inte längre finns med oss. Jag tänker spontant på **Jörgen Nash**, **Sune Rudnert**, **N G Stenkvisst**, **Nils Kölare**, **Ola Billgren** och **Anders Österlin**.

Namnen talar för sig själva.

ÅTER TILL VARDAGEN

För att övergå lite grann till vardagen, men med aspekter, i någon mån, på ovanstående så har föreningens nytta gentemot medlemmen varit i fokus.

Konstföreningens styrelse är inbegripen i en diskussion om antalet inköpta exemplar av storutgåvor, för utlottning förståss, men dels till försäljning och dels till bevarande för framtida påseende och dokumentation.

Under alla år ha dessa extra exemplar för bevarande förhandlats fram som HC-exemplar utan extra kostnad för föreningen och därmed också för medlemmen.

Frågan ventilerades på årsmötet i Nässjö 2006 och resulterade i tillsättande av en arbetsgrupp, bestående av Lars-Erik Linder (sammanställande) Sven-Olof Johansson och Öyvind Söby. Gruppen har enligt uppgift noggrant följt upp alla viktiga beslut i ärendet genom åren och har ett färdigt förslag till årsmötet i Linköping den 29 mars 2008.

Förslaget innehåller i ett koncentrat följande:

- Att för försäljning fortsättningsvis behålla 10 ex av varje inköpt storutgåva.
- Spara oförändrat 2 ex av varje storutgåva.
- Att som målsättning sträva efter att var 5:e medlem blir vinnare.

Förslaget i sin helhet presenteras på årsmötet.

Att konsten berör och ger upphov till debatt finns det många exempel på:

- Rondellhundar 2006, som till slut blev ett folknöje.
- Marianne Lindberg de Geers bronskvinnor i Växjö som utsattes för omfattande sabotage.
- Konstnären Elisabeth Ohlson Wallin som av polisledningen i Skåne inte fick visa sina bilder trots att hon var inbjuden.
- Ett stort ramaskri, och fullt förståeligt, hördes när styrelsen för Stockholms Folkets hus bestämde sig för att ta ned två konstverk - Albin Amelins monumentalmålning från storstrejken 1909 och Sven X:et Erixsons skildring av apartheidsförtrycket i Sydafrika.
- Lars Vilks, rondellhund som skulle likna profeten Muhammed, berör naturligtvis, men flera har undrat till vilkens nytta.

Det finns många fler exempel. Ett positivt är Strömstad som utsetts till årets turistkommun. Där satsas det stort på utsmyckning tillsammans med konstnärerna Lena Cronqvist, Karl Chilcott och Claes Hake - alla med koppling till Strömstad.

Jag hade tänkt att det skulle bli en hyllning till konsten och alla dess företrädare och att vi utan dem blir väldigt slätstrukna.

Det blev inte riktigt så, men läs gärna med fördel andra artiklar och granska alla förnämligt avfotografade konstverk.

/RUNE LARSSON



Årets stenvalvsbro är en av många utmed "Skalstuguvägen" även kallad "Karl-Johansvägen" i västra Jämtland.

Foto: Per Björkdahl



Smögenbryggan (en lugnare del). Sommaren ansågs vara mulen, blåsig och kall men medeltemperaturen skiljde sig enbart till en halv grad lägre än förra året enligt meteorologerna.

Foto: Rune Larsson

Hus på höjden,
färglitografi av
Maria Lager.
Vinst nr 340-479,
29 x 26 cm.



Maria Lager

Från Sångshyttan till Kalifornien

Hon tycker om det abstrakta - det föreställande finns ju redan där. "Man skall förvalta sin begåvning." De orden, uttalade av modern, fick Maria att helhjärtat satsa på sitt konstnärskap.

RUBRIKEN ÄR KANSKE LÅNGSÖKT, men jag anar att det finns en viss betydelse i upptäckter av nya och spännande motiv litet längre bort från det ursprungliga.

Jag visste inte så mycket om Maria, mer än att hon tillhörde ett stort släktnamn inom konstnärsvärket. Så här började det jag nu tänker skriva om.

Harry och jag möttes på Alingsås järnvägsstation av en glad och entusiastisk kvinna med en påse bul-lar i handen, vilket nog är ett måste i denna Sveriges kafétätaste stad. Det visade sig senare att innehållet smakade förträffligt.

Av en ren tur pågick den mycket omtalade ljus-festivalen Lights in Alingsås och vår promenad till





Landskap målade i skimrande färger ser jag som basen i Marias måleri. Akrylmålningen ovan heter Kustlandskap.



Maria Lagers ateljé ligger i f d Bodéns Garveri i centrala Alingsås.

Marias ateljé gick via den ljusslinga som anlagts, och förbi diverse utställda monstrar med konstnärligt fotografiska motiv.

I efterhand har jag tagit reda på att representanter från Alingsås kommun vid Professional Lighting Designers Convention i London, sista helgen i oktober, fick med sig hem utmärkelsen The award at large. Det kanske finaste som finns inom ljusdesignvärlden.

Maria hyr, liksom fem andra konstnärer, varsin ateljé i det nyrenoverade f d Bodéns Garveri i centrala Alingsås.

Ett extra trevligt intryck gav alla konstverk som var uppsatta för visning med anledning av konstvandring dagen innan i ljusets tecken och öppna hus.

Nyfikenheten på Marias bidrag av två färglitografier i vardera 150 ex i sex färger var stor - var de som förväntat? Det vi konstaterade direkt var att Maria motsvarat förväntningarna synnerligen väl. Bilderna här bredvid, Blå stund och Hus på höjden, tryckta av ►

DATA

Maria Lager. Född i Göteborg 1967. Uppväxt i Göteborg, men bor och är verksam i Alingsås sedan 11 år tillbaka.

Utbildningar:

1987-88, KV Konstskola Göteborg
1988-90, Hovedskous målarskola Göteborg

Utställningar i urval:

Separatutställningar:

1992, Folkets Hus, Varberg. 1995, Galleri September, Göteborg. 1997, Galleri C-HIT, Malevik. 1999, 2003, Galleri Jan Wallmark, Stockholm. 2003, Söndagsgalleriet, Alingsås. 2004, Kils Konstförening, Kil. 2003, 2006, Galleri Viktoria, Konstfrämjandet, Halmstad. 2006, Södertälje konstförening, Södertälje. 1998, 2001, 2004, 2006, Galleri Kim Anstensen, Göteborg. 2007, Södra Galleriet, Stockholm. 2005, 2007, Galleri BNK, Helsingborg. 2001, 2004, 2007, Galleri Rönnquist och Rönnquist, Malmö. 2003, 2007, Konstfrämjandet Karlstad.

Samlingsutställningar

1990, Sillegården, Västra Ämtervik "Den nya generationen-Ung konst". 1992, Galleri Grythyttan "Tre generationer- Familjen Göran". 1990, 1995, Liljevalchs Konsthall, Stockholm "Vårsalongen". 1999, Galleri Grythyttan "Sommarutställning". 2000, Kristinehamns Konsthall "Tre generationer". Gerd Göran, Malin Lager, Maria Lager. 2000, Örebro Konsthall "Gerd Göran, Niklas Eneblom, Maria Lager". 2000, 2002, Nolhaga slott "Konstsalong Mittenälvborg". 2002, Galleri Grythyttan, Måltidens Hus "Ungt jubileum". 2002, Biblioteket, Forshaga "Tre generationer kvinnliga konstnärer - Gerd Göran, Malin Lager, Maria Lager." 1999-2005, Konstfrämjandet Karlstad "Konst i litet format". 2003, Slottet, Sunne "Tre generationer kvinnliga konstnärer" - Gerd Göran, Malin Lager, Maria Lager. 2003, 2004, Galleri Olsson & Uddenberg, Göteborg "Mikro". 1999, 2004, Stockholm Artfair, med Galleri Kim Anstensen. 2005, Art Copenhagen, Forum Köpenhamn, med Galleri Kim Anstensen. 2005, Galleri Kopparslagaren, Hultsfred. 2005, 2006, Konstmässan, Sollentuna, med Galleri Kim Anstensen. 2006, Galleri Bergström, Jönköping medutställare Elisabeth Olszewska - keramik.

Reperenterad:

Bohuslandstinget, Värmlands landsting, Örebro kommun
Örebro läns landsting, Västra Götalandsregionen, Danska UD



Ett återkommande motiv för Maria Lager är hus, akrylmålningen ovan heter "Hus i rött".



Blå stund, färglitografi av Maria Lager. Vinst nr 480-619, 29 x 26 cm.

Maria Lagers bilder "Hus på höjden" och "Blå stund" är båda litografier i sex färger från sex plåtar

Den grafiska tekniken kan beskrivas enligt följande:
Litografien är en plantrycks metod, vilket innebär att tryckplattans infärgade och icke infärgade partier ligger i samma plan. Metoden bygger på att fett stöter bort vatten. Man tecknar med fet krita eller tusch på en kalksten eller en kornig film, som fuktas med vatten. Fet tryckfärg valsas över och fastnar i den feta teckningen eller målningen, medan vatten-dränkta partier stöter bort tryckfärgen. Man kan sedan använda vilken kulör man vill vid tryckningen. Vill man ha flera färger måste man dock måla och preparera en sten eller film för varje färg. Man kan också begränsa antalet färger genom att använda färger på varandra, vilket ger en tredje färg. Tryckningen sker i en speciell litografitryckpress, som antingen drivs för hand med vev eller med en motor. För varje tryck måste stenen eller plåten fuktas och infärgas på nytt. Numera används ofta film i stället för kalksten, som innebär en mycket tidskrävande procedur. Filmen är ljuskänslig och motivet överförs genom en ljuskälla direkt till plåten, som används vid tryckningen.

/HARRY LENNARTSSON

Från Sångshyttan till Kalifornien, forts

Lindströms tryckeri Eslöv blir uppskattade vinster i kommande dragning, det är jag säker på.

VARFÖR KONSTNÄR?

När jag i en kort intervju börjar med standardfrågan - varför konstnär? Bli svaret: tvärtom mot vad många andra sagt, Maria ville inte alls bli konstnär, i tonåren hade hon vilket är vanligt, helt andra planer.

Det skenbara litet milda avståndstagandet, kanske berodde på att konsten var så dominerande, pappa Tord var målare, mamma Malin textilkonstnär, mormor Gerd målare och textilkonstnär osv. Målarläkten är väldigt stor.

Efter en tid med fast arbete tog dock lusten och friheten till skapande överhand - att hitta och skapa nya lösningar samt mammans ord "man skall förvalta sin talang", blev tillräckligt för att efter utbildning 1987-90 på heltid ägna sig åt konstnärskapet.

Jag kan tänka mig att alla i familjen på olika sätt bidragit till ett visst föredöme i konstnärskapet, men Maria förklarar att det viktigaste är tex natur, väder, moln på himlen, dimma etc. Det inträffar alltid något överraskande tycker hon som ger nya impulser.

Landskap målade i skimrande färger ser jag som basen i måleriet, ofta inte igenkännande, men hus placerade in som konkreta föremål ger en spänning i bilden och markerar litet av både riktning och form, det abstrakta och föreställande.

Maria säger att hon reser mycket, letar efter motiv och fotograferar landskapet i alla möjliga vinklar som inspirationskälla.

Landskapen i Bretagne och Normandie har inspirerat till en serie målningar.

"Husmålningar" har vad jag kan förstå blivit kännetecknande för Maria. Det finns de som samlar på hennes konst med dessa motiv.

Jag började med rubriken från Sångshyttan till Kalifornien och min förklaring är - Sångshyttan där mormor bor, var början till hennes framgångsrika konstnärskarriär och Kalifornien blir i årsskiftet 2007-08 till en ny upptäcktsresa med motiv från nya landskap i naturens färger och förmodligen något speciellt konkret.

Lycka till med nya djärva mål.

/RUNE LARSSON



Vinst nr 3, akryl "Novembertorgon" 45 x 50 cm har skapats av Janolof Bengtsson från Tossene innanför Hunnebostrand i Bohuslän. Janolof är född 1946 i Borås men tillhör sedan 1985 en stadigt växande koloni av konstnärer runt Gerlesborg.

Utbildades på konstindustriskolan (HDK) i Göteborg 1970-74 och därefter en hel del diverse givande kurser.

En mängd utställningar och offentliga utsmyckningar, samt från 1974 flitigt anlitad som lärare och konsult. /RL



Vinst nr 6, olja "Haväng" 40 x 47 cm av Thomas Larsson. Thomas är född i Stockholm 1957 men numera bosatt i Bonaröd, Brösarp, Skåne.

Den gedigna utbildningen till konstnär skedde under åren 1975-88. KV Konstskola, Kristianstad 1975-76, 1978-79 samt Malmö konstskola Forum 1983-88.

Förutom ett flertal utställningar har Thomas erhållit statligt arbetsstipendium 1993 och Malmö konststudios stipendium 1996. /RL



Vinst nr 1, olja "Modell" 63 x 49 cm har Gunnar Larsson som upphovsman. Gunnar föddes 1925 i Grava, Värmland, bosatt och verksam i Nacka och Maglehem.

Utbildades vid Otto Skölds målarskola i Stockholm 1950, Valands Konstskola i Göteborg 1959-54 samt hos Peter Volkous University of California under ett år i mitten av 1960-talet.

Har haft många separatutställningar och anlitats för flera uppmärksammade offentliga uppdrag bl a Planetariet, Naturhistoriska Riksmuséet i Stockholm och Krigsflygskolan, Ljungbyhed. /RL



Vinst nr 9, collage "Former o tecken VI" 26 x 26 cm av Per Pedersen.

Per är född i Karlskoga 1954 men är numera bosatt i Sunne. Autodidakt. Har gjort flertalet studieresor runt om i Europa, framför allt Grekland, Spanien och Italien. Arbetar med figurmåleri där figurer möts i valv och gränder i en medeltida rumskaraktär, men också collage med notblad och tidningsartiklar enligt den spanska skolan med Tapiés som främsta förebild.

Ett flertal utställningar framförallt i Västra Sverige, men även i Finland och Danmark. /RL



Bas, akryl av Brita Ianning. Vinst nr 16, 34 x 29 cm.



Kärlek, olja av Elisabeth Wennberg. Vinst nr 19, 19 x 24 cm.



Födelsedagen, gouache av Madeleine Pyk.
Vinst nr 11, 23 x 18 cm.



Rococo, akryl av Dan Nygårds.
Vinst nr 25, 30 x 24 cm.



Granitbit III,
tempera av Kerstin Grundberg.
Vinst nr 15, 43 x 41 cm.



Foto: Susana Vera/Reuters

Pablo Picassos mästerverk "Guernica," berör besökarna på Reina Sofia museum i Madrid.

KONSTEN BERÖR VÅRA SINNEN - både till glädje och eftertanke...

När konstföreningen bildades var den grundläggande målsättningen att öka medlemmarnas kunskaper och förståelse för konsten. Men en konstuppfattning formas inte över en dag och det är heller inte lätt att orientera sig i dagens konstliv. Genom att se mycket konst och följa med i den aktuella konstdebatten får man kunskap och lär sig urskilja och särskilja i det konstutbud som finns. Vid kontakt med konst av god kvalitet får vi möjligheter till möten, som, om vi är mottagliga, får oss att se oss själva och världen runt omkring oss litet klarare. Genom fördjupade kunskaper skapas en nyfikenhet och man får därigenom en större glädje av konsten.

Förvisso är det ändå så att i varje konstverk ligger betydelsen och värdet av upplevelsen i betraktarens ögon.



ETT INTRESSANT EXEMPEL på vilken påverkan och opinion en konstnär kan skapa i sin utövning är Picassos välkända konstverk "Guernica", som skildrar den förstörelse som tyska flygare utförde i sin terrorbombning över staden under det spanska inbördeskriget 1937.

En kopia av målningen hänger i FN-huset i New York där den skall utgöra en stark påminnelse för världens statsmän om det vansinniga med krig. (Originalmålningen finns i Museo Reina Sofia i Madrid).

ÅRETS KONSTINKÖP

På många sätt är grafiken en stöttepelare inom den svenska konstföreningsrörelsen då en stor del av de årliga inköpen till utlottningen till medlemmarna utgörs av grafiska blad. Möjligheten till att mångfaldiga ett konstverk och därmed få en räckvidd till så

många som möjligt är lockande för både konstnärer och konstintresserade. Därför utgör som vanligt de av konstföreningen inköpta grafiska storutgåvorna basen i vår verksamhet.

I år är det två konstnärer, som anlitats för framtagandet av dessa utgåvor. Den ena konstnären är **Maria Lager Alingsås**, som har gjort två stycken färglitografier och den andra är **Hans Lindroth** Stockholm, som har utfört två etsningar. De båda konstnärerna och deras bilder presenteras närmare på annan plats i årsskriften.

Utöver ovan nämnda fyra storutgåvebilder har ytterligare 61 andra konstverk inköpts och detta resulterar i en vinstlista upptagande 621 vinster, vilket innebär att mer än var femte medlem vinner ett konstverk och där det sammanlagda vinstvärdet på den utlottade konsten uppgår till nästen en miljon kronor.

Har Du ej haft lyckan med Dig vid årets dragning i medlemslotteriet vill jag gärna ge Dig rekommendationen att passa på att köpa något av de blad av årets storutgåvor, som undantagits från utlottningen, eller något kvarvarande blad av tidigare års utgåvor, som presenteras under "Konst till salu" i årsskriften.

Genom Ditt medlemskap i konstföreningen har Du 20% rabatt på försäljningspriset och värvar Du nya medlemmar till föreningen får Du dessutom en värdecheck på 200:- kronor för varje ny medlem. Värdechecken kan Du använda som delbetalning vid inköp av konst. Du har bara att höra av Dig!

Harry Lewnértsson

Hasse Lindroth

Från jazz till grafik via surrealistiska målningar i en familjär kulturmiljö

En rubrik behöver inte alltid vara någon sorts sammanfattning, men präglar en känsla vid ett besök.

Jag läser i förordet till boken "Hasse Lindroth: Stockholm Nyligen" Alfabetabokförlag, vilket är skrivet av ingen mindre än Ivar Lo Johansson och fastnar för följande:

"- Den första kulturfamilj jag kom i närmare kontakt med i Stockholm i början av 1930-talet var Lindrotharna. Det var Gösta och Maja Lindroth och så småningom också deras barn. Gösta var teckningslärare till yrket men i drömmen målare. Han var sen generationer på farssidan av gammal stockholmsk hantverkar- och skådespelarsläkt men såg i sin förfining ut som en hindu av hög kast. Maja var - och är - värmäländska, skön som en saga, begåvad. Hon spelade fiol, gjorde keramik och batik. Hon kunde allt och var ett underverk som värdinna. Och de tre barnen, efter ålder Björn, Kajsa och Hasse var konstnärligt begåvade och såg mer eller mindre senare nästan ut som hinduer de också."

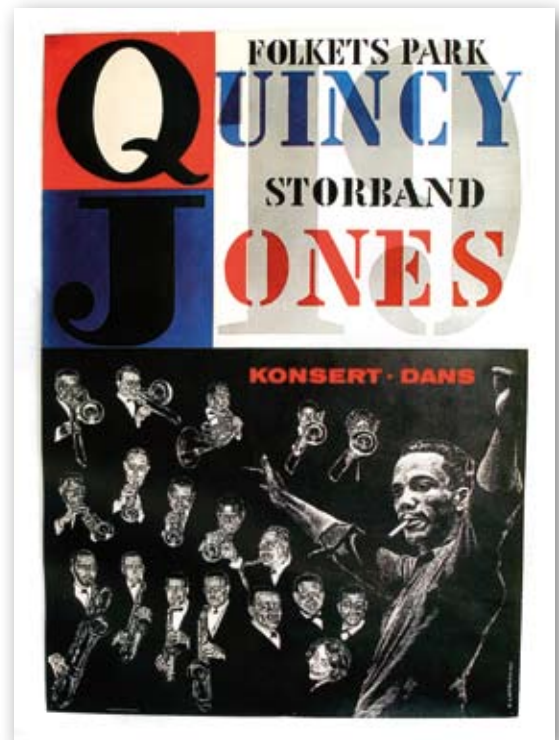
FÖR ATT ÅTERGÅ TILL BESÖKET så är rutinerna de samma som tidigare år, inköpsansvarige Harry Lennartsson och jag letar oss fram i storstaden och till Hasse i sin ateljé vid Mosebacke Torg, med följande vidunderliga utsikt över Stockholm. I byggnaden, Mosebacke ateljéhus, finns många kända konstnärer inhysta, och på gården finns Grafiska Sällskapetets koppartrycksverkstad i ett litet 1600-talshus.

Ateljén uttrycker med sin utformning och inredning utrymmen för en mycket varierande konstutövning. För en gammal järnvägare är det speciellt intressant att se räls av olika kg/m och spik av skilda format.

Hasse har, visade det sig faktiskt själv byggt en liten järnvägsstation på sin gård på Gotland, som ibland används som utställningslokal för olika konstnärer, mycket uppskattad lokalt enligt utsago.



Hasse Lindroth i sin ateljé vid Mosebacke Torg i Stockholm. Foto: Lasse Jansson



Hasse Lindroths konstnärskarriär inleddes med en affisch inför Quincy Jones' folkparksturné 1960.

Järnväg ja: De två bilder som tas fram precis nu, för konstföreningens räkning, är etsningarna "New York, the High Lines New York 2007" och "Ceinture-banan Paris", se artiklar bredvid.

Tekniken i framställandet är den samma som jag sett tidigare, men en extra konstnärlig finess visades, nämligen att efter en "färdig" plåt kan finjustering ske genom "dragning". En förstärkning av vissa partier i bilden vilket accentuerar betydelsen av att ingen bild blir lik den tidigare framställda. Metoden användes bl a av Anders Zorn.

Personligheter som i verksamheten i stort gett starka intryck är fransmannen Charles Meryon (1821-68) som skildrade rivningen av det gamla Paris med surrealistiska undertoner och italienaren G. B. Piranesi (1720-78) känd för sina djupa kunskaper i arkeologi och hans skildringar i starkt kontrasterande ljusa och mörka skuggor. Vidare nämner Hasse läraren i grafik vid konsthögskolan, och sedermera professor vid Konstakademien Harald Sallberg främst för hans pedagogiska verksamhet, men även för sina sakligt återgivna etsningar av vyer över Stockholm.

Ateljén och Hasse hör ihop på något sätt, det finns mycket kreativt, både materiellt och kroppslig närhet. Med blicken på en välfylld musikhylla saknar jag de jazztoner som Hasse berättar att han använder sig av som inspirationskälla i alla skeden vid framställande av ett konstverk. Det hade suttit bra med Lester Youngs Settings t ex.

Hasses förflutna som jazztrumpetare i "Tuxedo Brass Band" och engagemang på uppdrag av Folkets

Ur arkitektur 7-2007 citeras följande

För tillfället ritar de (äkta paret Diller och Scofidis, reds anm) tillsammans med **Field Operations landskapsarkitekter** på vad som är ett av New Yorks mest spännande pågående projekt: omvandlingen av en industrirelik i form av en gammal upphöjd järnvägsräls till en oas med näckrosdammar, kullar och träd, den så kallade High Line som skär tvärs igenom Chelseas ruffa kvarter utmed Hudson River. Högt ovan 10th Avenue och alldeles intill dess flora av bilverkstäder och över 300 konstgallerier. Byggt på 1930-talet, för att få bort frakttågen från 10th Avenue, sträcker den sig 22 kvarter ända upp till 34th Street. Efter hand togs dess rälsbundna trafik dock över alltmer av lastbilar och allt sedan det sista tåget, med en last av frusna kalkoner till Thanksgiving 1980, rullade har den legat i rostig träda och av naturen själv förvandlats till en urban vildmarksstig eller med **Steven Holl**s ord "a suspended green valley in the Manhattan Alps". En påminnelse om att "even in one of the most densely developed cities in the world, nature is absolutely ir-repressible". Ägaren, de lokala fastighetsägarna och staden ville alla riva den för att kunna bygga på dess mark, men ingen ville bekosta rivningen. 1999 bildades så Friends of the High Line av två lokala eldsjälar, Joshua David och Robert Hammond, för att i stället omvandla den till en sju hektar allmän park. När den södra delen av High Lines gröna flodbädd i Chelseas västligaste utpost väl står klar till våren kommer dess besökare att kunna ta del av utsikten över Hudson River på den ena sidan och Manhattans skyline på den andra, samtidigt som de inte behöver stanna för vare sig rödlys eller korsande bilar. Den ursprungliga nostalgiska attraktionskraften för dessa kvarters industriella historia, och rälsbanans pastorala vildvuxna präriedyll riskerar dock att gå förlorad i alla nya lyxlägenheter som redan är under uppförande längs dess räls av arkitekter som **Shigeru Ban**, **Neil Denari** och **Jean Nouvel**, vilket gett upphov till smeknamnet Architects' Row. Dessa så kallade starchitects och deras produkter har blivit märkesvaror som vänder sig till globala köpare av "high-ends" lyxprodukter för att tillskansa sig en åtråvärd men för de flesta, utom de allra mest förmögna, ouppnåelig livsstil. Dessutom har Whitney Museum storslagna planer på att uppföra ett stort satellitmuseum vid entrén i dess södra ände vid Gansevoort Street i Meatpacking District som skulle rymma 3-5 gånger så mycket utställningsyta som Marcel Breuers byggnad på Upper East Side och därmed ges en helt annan möjlighet att visa stora samtida installationer. Renzo Piano har åtagit sig uppdraget att rita byggnaden som beräknas stå klar inom fem år.

/ANDERS WADMAN

Park (faktiskt första riktiga jobbet) i framställande av affischer för bl a Quincy Jones orkester och Monica Zetterlund blev en "svettig" början, året var 1960, på en lång konstnärskarriär.

På tal om pedagogik och förebilden Harald Sallberg, säger Hasse att skolor aldrig har passerat honom, men läraryrket blev det i alla fall 1969 i grafik och bildkommunikation på Grundskolan för konstnärlig utbildning och pågick fram till 1982.

När han 1987 utsågs till årets konstnär av sällskapet Konstnärernas vänner berörde han själv saken i ett slags programförklaring. Citat från boken om Hasse Lindroth:

"I min bildvärld, har alltid de grafiska stadsskildringarna varit den sammanhållande delen. Ibland har jag oroat mig över dessa bilders brist på tidsanda. Men ser jag mig då som en länk i en lång kedja av stadsskildrare, känner jag stolthet över att tillhöra ett mycket gammalt skrä."

Familjen har betytt mycket, det har nästan alltid varit öppet hus. Hustrun Helen är tongivande i Nationalgalleriet i Stockholm, ett ideellt drivet galleri sedan över 20 år, och barnen, 3 stycken, följer nog alla den konstnärliga traditionen.

Tryckpressen kommer att gå åtskilliga timmar till när vi lämnar Mosebacke Torg och för JFF-Konst medlemmar tror jag resultatet blir mycket uppskattat.

/RUNE LARSSON

Fotnot: Dragging.

Nationalencyklopedin; Grafisk term som innebär att t ex en tornålsgraverad eller etsad plåt vras upp så att färgen i de nedsänkta bildpartierna sväller och ökar svärtan i trycket.

Svensk Konsthannels lexikon; Uppsläpning av infärgad plåts tryckfärg.



New York (The High Lines), etsning av Hasse Lindroth. Vinst nr 41 - 180, 29 x 24 cm.



Lista över Hasse Lindroths
bravader inom konstvärlden.

Född på Södermalm i Stockholm 1938.

Gick på Konstfack 1956-58.

Konstakademiens Grafikskola 1961-66.

Har haft ett 30-tal separatutställningar från Kiruna till Malmö och 2 utställningar i Finland.

Medverkat i flera samlingsutställningar i Sverige, Norge, Finland, Kuba och Frankrike.

Representerad Nationalmuseum, Stockholms Stadsmuseum, Göteborgs Konstmuseum,

Bibliothèque National, Paris, British Museum, Sjöhistoriska Muséet och Vasamuseet.

Ordförande i Grafiska Sällskapet i mitten på 80-talet.

En bok med Lindroths Stockholmsgrafik 1975-1989,

"Stockholm nyligen" utkom på Alfabetas förlag 1990, andra upplagan 1995. Text av Rolf Broberg och förord av Ivar Lo-Johansson.

En kalejdoskopisk långfilm om Hasse Lindroth, "Spår", av Owe Svensson hade premiär 2003.

Läs om Hasse Lindroths "Ceinturebanan Paris" ►



Ceinturebanan Paris, etsning av Hasse Lindroth. Vinst nr 181 - 320, 23 x 29 cm.

Ceinturebanan Paris

En svart orm runt Paris

NÄR MAN SKA TA SIG UT OCH IN I PARIS inträffar på åtskilliga ställen något egendomligt. Man åker under en rostig viadukt eller stirrar ner i en djup grav med rostiga järnvägsspår. Och ännu egendomligare: frågar man en parisare vad det kan vara får man garanterat svaret: ingenting, det finns ingenting där.

Allra värst var det med en död järnvägsbro över Seine strax söder om Frihetsgudinnan (som står mitt i floden lika osynlig) Hur skulle det finnas en järnvägsbro utan järnväg? Ologiskt, **pas logique, monsieur**.

Men det säger de alltid när det är något de inte begriper.

Givetvis måste man utforska en sådan kolossal ödemark, som tydligen sträcker sig innanför de rivna fortifikationerna runt hela Paris. Med järnväg som ingen åkt på. Och som förnekas av befolkningen.

Det var lika mystiskt. Det fanns ingen information att tillgå. Svaga röster trängde fram ur litteraturen. I **Mordet på blå tåget** låter Agatha Christie mördaren stiga av tåget när det långsamt passerar via Ceinturejärnvägen genom östra Paris från gare du Nord till gare de Lyon. I Patrick Modianos roman **De yttre boulevarderna** intresserar sig berättarens far för "den

nedlagda järnvägen La Petite Ceinture som omsluter Paris", en symbol för omöjliga projekt.

Först i en gammal Baedekerguide över Paris från 1914 hittar man en karta med stationerna utsatta, tidtabell och biljettpriser. Och typiskt nog läser man sin första sammanfattande redogörelse i en bok med namnet **Londons Lost Railways**. (Av Charles Klapper, Routledge & Kegan Paul, London 1976). Och, till sist, i det strålande bildverket **Le Chemin de Fer de Petite Ceinture de Paris 1861-1981** (Av Jacques Reda och Marc Soriano, Pierre Fanlac Editeur, Périgueux 1981) inhämtar man att litteraturen om denna stora mystiska del av Paris är nära nog obefintlig.

Numera har vi forskat vidare och hittat vardera tre ingångar genom olåsta grindar eller staket med hål i. Där går vi i mörkret och forskar, och ibland kommer stora tåg rusande ovanför oss i mörkret på spår, där inga tåg skall ha gått sedan 1934.

Genom Hasse Lindroths bilder får vi en spröd uppfattning om hur där kan te sig.

/BO E ÅKERMARK

Kåsör i Dagens Nyheter

Författare till "Än en gång Paris" 1981

Tekniken för koppargrafik kan beskrivas enligt följande:

Koppargrafiken tillhör i stort sett djuptrycksförbandet, vilket innebär att de graverade partierna infärgas och ger det slutliga trycket.

Koppargrafikens metoder kan indelas i två grupper, en mekanisk och en kemisk.

Till den mekaniska gruppen räknas metoden där gravyren (fördjupningen i plåten) görs med ett verktyg på mekanisk väg, till exempel en stickel i kopparstick och en vass nål i torr-nål. Till den kemiska gruppen hör de metoder där gravyren åstadkoms med syror (etsas). Hit räknas bland annat hårdgrundsetsning, mjukgrundsetsning och akvatintetsning. De syror som används vid etsning i kopparplåt är vanligtvis en järn-kloridlösning eller salpetersyra.

Koppargrafiken trycks huvudsakligen på ett specialgjort högklassigt träfritt papper med långa fibrer för att hålla för det höga trycket i koppartryckpressen. Före tryckningen måste papperet vara väl genomfuktat för att följligt kunna ta upp färgen ur kopparplåtens alla linjer. En grafisk upplaga kan variera från några få exemplar till några hundra. Plåtens slitstyrka kan begränsa antalet tryck. Men man kan på elektrolytisk väg förstärka en plåt med en tunn hinna av järn (förstålning). En etsad plåt kan även tryckas i färg (färgetsning). Bildpartier, som ligger väl åtskilda, kan då infärgas med olika färger.

Tryckfärgen som används är en speciell koppartrycksfärg, vars konsistens och smidighet måste anpassas från fall till fall. Den måste också vara garanterat okänslig för ljus, så att inte bilden bleknar bort efter några år.

Vid tryckningen övervalsas plåten med tryckfärg och uppvärms lätt på en värmehäll. Med tarlatanväv torkas den överflödiga färgen bort, därefter får plåten svalna på en kallhäll och sedan handtorkas (med handflatan) plåten så ren att färgen blir kvar endast i de nedetsade partierna.

Tryckningen sker i en speciell koppartryckspress. Plåten vilar på en metallplatta med tryckpapper och tryckfilt över. Det hela förs in mellan två stålvalsar, som med stort tryck pressar filt och papper mot plåten. Bilden överförs därvid spegelvänd till papperet. Karakteristiskt för tekniken är plåtkantens avtryck i papperet. För varje tryck måste plåten infärgas på nytt.

De två etsningar, som Hans Lindroth utfört, är linjeetsningar där tillvägagångssättet vid tryckningen är som ovan angivits med infärgning av den uppvärmda plåten, avtorkning med tarlatanväv, avsvälning av plåten på en kallhäll och slutligen rentorkning med handflatan så att färgen blir kvar endast i de nedetsade partierna.

För att få fram en maximal must på vissa partier i de etsade linjerna har dessutom en sk dragning utförts. Detta innebär att den rentorkade plåten åter värms upp, varefter vissa partier av plåten behandlas med en till en boll formad gasväv. Färgen dras då upp något ur linjerna vid de behandlade delarna av plåten och detta ger då ett fylligare avtryck (mer mättad effekt) vid tryckningen.

/HARRY LENNARTSSON



Vinst 329



Vinst 330



Vinst 331



Vinst 332



Vinst 333



Vinst 334



Vinst 335



Vinst 336



Vinst 337



Vinst 338

Vinst nr 329 - 338, akvarellerade etsningar ca 10 x 10 cm (10 st) av Jorgo Krallis. Titel framgår under resp bild.

Född 1937 i Thessaloniki, Grekland. Studier vid Konstakademien i München, Grafikskolan i Amsterdam och Konsthögskolans grafikskola i Stockholm.

Jorgo Krallis hade sin debututställning 1963 i Amsterdam och har därefter haft ett flertal utställningar i Sverige, Europa och USA. Jorgo Krallis finns representerad på Nationalmuseum i Stockholm, Museum of Modern Art i New York, National Pinakotek i Aten, Göteborgs Kommun samt museum i Madrid, Milano, Paris och Liverpool.

Karakteristiskt för Jorgo Krallis är myllret av figurer, djur och maskiner i olika händelser och situationer. Han tillbringade mycket av sin barndomstid i familjens leksaksaffär vilket har givit honom mycket inspiration till sina bilder.

För den minnesgode var Jorgo Krallis med som stortygåva 1988, Spökspar, med en handkolorerad etsning i blandteknik, (Vinst nr 9-288). /RL

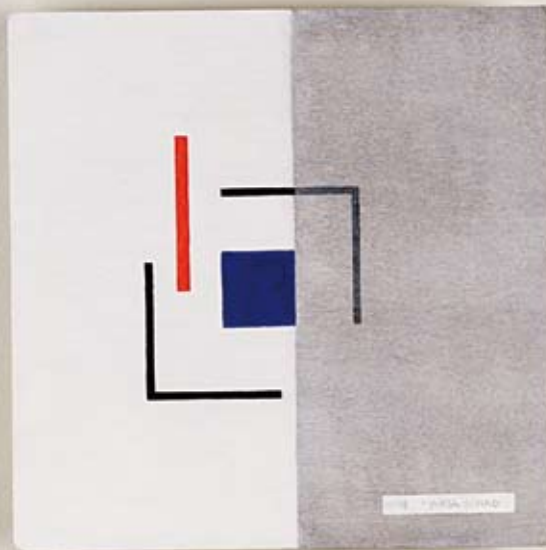




Ängel, glasskulptur av Carlos Pebaque.
Vinst nr 22, 18 x 13 x 9 cm.



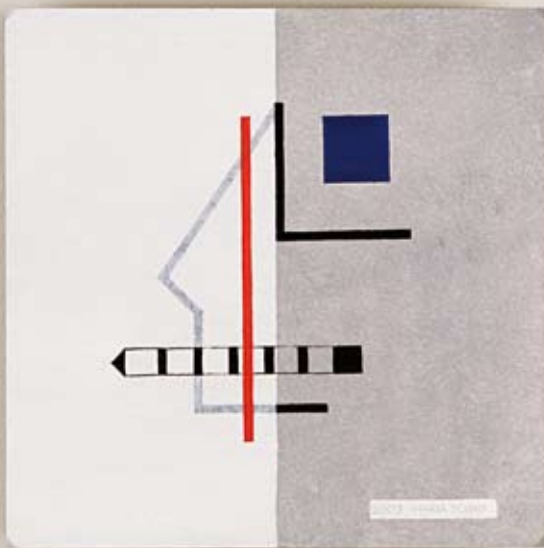
Blå, glasskulptur av
Blomqvist Westman.
Vinst nr 323,
23 x 11 x 7 cm.



Tecken I, II, III, tre objekt av Maria Schad. Vinst nr 17, 20 x 20 cm (st).



Jag gör det se'n, bronskulptur av Mats Eriksson.
Vinst nr 5, 16 x 6 x 8 cm.



Prästmes, stål, trä och skifferskulptur av Calevi Tenhovaara.
Vinst nr 7, 43 x 19 x 13 cm.



Vinst nr 13, blyerts på papper "Rachel's smack dream" 21 x 30 cm av Niklas Eneblom.

Niklas födelseort är Arvika och året var 1964, bor numera i Stockholm.

Utbildades vid Hovedskous Målarskola i Göteborg 1989-90. Konsthögskolan Valand, Göteborg, 1990-95. Levde och verkade i Nairobi, Kenya 2000-01, vilket kanske i viss mån präglat vissa av Niklas bilder, men det var nog på Kyrkeruds Folkhögskola i Årjäng som konstintresset tog fart.

Familiens betydelse med morföräldrarna Gerd och Niklas Göran är intressant, inte minst med vetskapen om att en av årets "storutgåvekonstnärer" Maria Lager tillhör samma släkt.

Niklas har haft utställningar förutom i Norden, Schweiz, Tyskland och Italien.

/RL

Optimism råder åter i Kristinehamn (Årets ungdomskommun)

Det går litet upp och ner i Kristinehamn. Ibland är det nattsvart och vid andra tillfällen är det på topp.

De samtal jag hade med mina "gamla Kristinehamnare", och även med yngre, fick jag intrycket av att rubriken stämmer, så är det nog. Det finns numera en positiv anda!

JFF-KONSTFÖRENING, en av de största arbetsplatsföreningarna är här för 41:a gången, om jag inte räknat fel. Det finns ett undantag, 1984 i Göteborg.

För konstföreningens funktionärer är, efter alla förberedelser av olika slag, utställningsveckan höjdpunkten och för medlemmarna särskilt intressanta.

Mycket aktivt arbete har naturligtvis lagts ner i anslutning till utställningen både i JFF Konst eget "Galleri O" och i hängningsproceduren. Allt skall vara på plats.

Före öppnandet kunde alla, helt traditionsmässigt, njuta av medryckande musik från Kristinehamns Kommunala Musikskola, musikgruppen KLM som bestod av lärarna Anders Kant, Magnus Lindgård och Pelle Mattsson.

Vernissagen som visade alla inköpta konstverk och som sedermera med en massa funktionärens hjälp skulle klara av fördelningen av alla vinster (621 st) öppnades av ordförande Willy Persson. Willy hälsade alla (ca 45 pers) välkomna och vändes sig speciellt till Kristinehamns kommuns representanter Pe-



Cirka 45 personer fanns på plats. På främre raden kommunens representanter Karin Hök och Peter Westerdahl samt hedersmedlem Åke Westöö.



Lärare från Kommunala musikskolan, musikgruppen KLM.



Ett trevligt återseende, Barbro Molander.

ter Westerdahl och Karin Hök. Han betonade vikten av att ha denna ceremoni i Kristinehamn, det finns tradition, kunnande och ett enastående välkomnande från kommunen som faktiskt är svårslaget. Med andra ord det känns tryggt att vara i Kristinehamn

Alla bilder diskuterades flitigt och det samstämmiga omdömet var att inköparna gjort ett bra arbete. Kanske var det så att det minskade antalet skulpturer gav viss undran. Stort utgåvorna däremot fick godkänt.

Så småningom blev allt iordningställt för dragningen under ledning av kassören Rune Stahre och övervakad av den utsedde kontrollanten Öyvind Söby.

I urnan låg 2718 lotter lika med antal medlemmar och vinsterna var 621 st, således var 4,37:e vinner. Urnan ja! Det är faktiskt trevligt att i dessa datatider dra vinster som på 30-talet.

Det är spännande i början och första vinsten en olja "Modell" av Gunnar Larsson gick till Chester Johansson, Vaggeryd. Vinst nr 2 Bernt Wennströms olja "Trottoar" hamnade i Mörbylånga hos Lars-Erik Berg. På bronsplats kom Bengt Fridsten Trelleborg med vinsten "Novembermorgon" en akryl av Janolov Bengtsson.

Tillvägagångssättet är detsamma för hela vinstlistan som presenteras i sin helhet i slutet av årsskriften.

Det finns mycket tradition när det gäller JFF-Konst och Kristinehamn, men något utöver det vanliga är den sammanfattande dikten. Här in extenso:

Säger man järnväg tänker en del bara: "På spåret"
Men JFF Konst har nu, för fyrtioandra året
Förmedlat bilder över hela vårt avlånga land
Av alla de slag så att man ibland

Sig frågar hur törs dom, de måste vara speciella
Som kan välja bilder ofta okonventionella
Det verkar ha blivit en av föreningens traditioner
Att på något sätt bryta med några konventioner

Om hur bilder skall vara men titta och njut
Det som du först ogillar - Du älskar till slut
För god konst ett högt eget värde har
Och dess värde över tiden alltid blir kvar

Av tusentals medlemmar hundratals vinner
Man kan fråga sig hur inköpskommittén hinner
Betrakta begrunda och göra affärer
Så spridd över landet som kommittén är

Men hopsamling av folket sker en gång om året
Och vid detta tillfälle till Kristinehamn leder spåret
Där bjuds ortsbefolkning att till Rådhuset vandra
För att bese konst, men även varandra

Här finns allt att beskåda: olja, gouache och akryl
Glasskulptur med belysning är en ny sorts pryl
Här finns ock att skåda ett kopparstick
Etsningar och litografier i ramat och oramat skick

Givetvis finner du även en och annan skulptur
Den skall till vinnarens hem helst utan ruptur
Som betyder bristning eller en spricka
Till dessa ord passar att för JFF:s välgång dricka
Peter Westerdahl



Dans, teckning av Eveline Osterman.
Vinst nr 324, 42 x 34 cm.



Ljusflöde, akvarell av Karin Boij.
Vinst nr 21, 35 x 25 cm.



Fågel,
bladsilver chinecollé
av Anneli H Christians.
Vinst nr 29, 29 x 24 cm.



Hänge,
färglitografi av
Charlotte Gyllenhammar.
Vinst nr 27, 48 x 40 cm.



Apkarusellen,
färglitografi av Thomas Olsson.
Vinst nr 32, 48 x 40 cm.



Vem gör konst,
färglitografi av Peter Johansson.
Vinst nr 33, 48 x 40 cm.



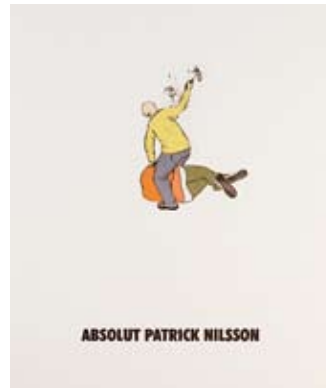
Mermaid,
färglitografi av Carin Ellberg.
Vinst nr 34, 48 x 40 cm.



Maggot city,
färglitografi av Leif Tjärned.
Vinst nr 35, 48 x 40 cm.



Empreinte abstraite,
färglitografi av Jacob Dahlgren.
Vinst nr 36, 48 x 40 cm.



Absolut Patrick Nilsson,
färglitografi av Patrick Nilsson.
Vinst nr 37, 48 x 40 cm.



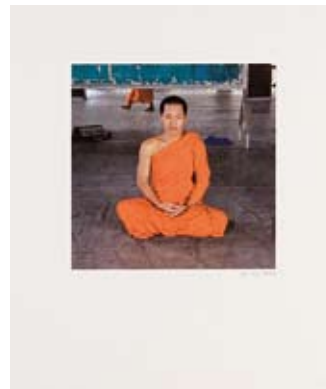
Framkallningen,
färglitografi av Mariana Manner.
Vinst nr 38, 48 x 40 cm.



Ett möte,
färglitografi av Danka Jaworska.
Vinst nr 39, 48 x 40 cm.



Utan titel,
färglitografi av Martin Åhlund.
Vinst nr 40, 48 x 40 cm.



Phra santisouk sin thavong,
färglitografi av Fredrik Wretman.
Vinst nr 321, 48 x 40 cm.



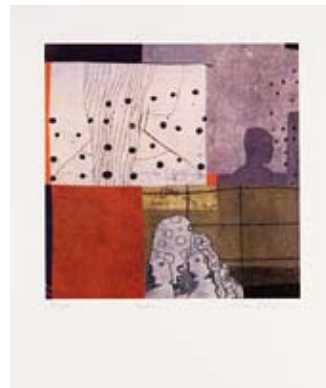
Dagbrott,
mezzotint av Jukka Vänttinen.
Vinst nr 322, 26 x 10 cm.



**Hissen tillämpligt avstängd
för översyn,**
färglitografi av Eva Maria Ern.
Vinst nr 325, 48 x 40 cm.



Längs floden III,
kopparstick av Åke Johansson.
Vinst nr 327, 9 x 13 cm.



Drama,
litografi av Marie Palmgren.
Vinst nr 328, 20 x 20 cm.



Härifrån och vidare,
etsning av Lena Pettersson.
Vinst nr 339, 45 x 35 cm.

En bättre konsthall såg vi aldrig. Ek, björk och berg och ett par dungar av ask.

/Rubriken citerad Dan Sjögren på utflykt, GP 23 okt 2007)



DET ÄR PILANE GRAVFÄLT PÅ TJÖRN som är bakgrunden till ovanstående. Ett av Sveriges vackrast belägna gravfält med ett 90-tal domarringar, resta stenar och stensättningar från järnåldern är omgivna av ett uråldrigt kulturlandskap med spår från stenåldern. De kringströvande fåren har troligen betat området i årtusenden. Vi vet att domarringar användes vid ting, framför allt i Västergötland under medeltiden. Att domarringar ofta har ett ojämnt antal stenar anses bero på att varje sten representerades av en nämndeman, så att en omröstning aldrig kunde bli oavgjord.

Nu är det 2007 och Pilane gravfält handlar om "Skulptur i Pilane" eller "Samtida skulptur i ett forntida landskap" skapat och arrangerat av Peter Lennby och Pilane Heritage Society i samverkan. Utställningen med ett 20-tal skulpturer lockade 60000 besökare under sin första sommarsäsong som förlängs till 31 maj 2008.

Peter Lennbys devis: "Jag vill förhålla mig till det forntida med nutida uttryck."

/RUNE LARSSON



Initiativtagaren till utställningen Peter Lennby vid skulpturen "Gående" av Kristian Blystad, Norge. Foto: Anna Berglund

◀ "Det stora huvudet" av Lars Widenfalk.

Grafisk konst

FÖR KONSTPUBLIKEN ÄR BEGREPPET GRAFIK detsamma som tryckt konst på papper gjord och framställd av konstnärer, som sysslar i sitt konstnärliga uttryck med grafiska tekniker.

Med ett grafiskt blad menar man i regel ett avtryck av en plåt, trästock eller litografisk sten, som konstnären, grafikern, har utformat. Av varje plåt kan tas flera tryck, och varje tryck betraktas som ett original och där varje tryck signeras för hand av konstnären. Han erkänner därmed att han inte enbart skapat bilden, utan även sett och godkänt det tryckta resultatet.

Konstnären numrerar också det grafiska bladet genom att ange upplagssiffran och numret på det enskilda exemplaret. Beteckningen 33/120 på ett grafiskt blad betyder att man tagit 120 tryck av ifrågavarande plåt, och att det aktuella bladet är nr 33 av dessa tryck. Att de första avdragen av den grafiska bilden skulle vara konstnärligt värdefullare än senare avdrag gäller inte dagens grafikutgivning.

Förutom upplagans numrerade tryck förekommer ibland ett begränsat antal avdrag försedda med speciella beteckningar:

* PT (provtryck) = beteckning för de avdrag som görs för kontroll av arbetets framskridande



* EA (Épreuve D'artiste) = konstnärens avdrag utanför upplagan

* HC (Hors Commerce) = utanför handeln (ej för försäljning avsedda exemplar)

Dessa tryck som inte räknas in i upplagan, har antingen kommit till under arbetets gång (provtryck) eller för att användas för speciella ändamål och de numreras ofta, till skillnad från upplagan, med romerska siffror.

Ett blad, som har beteckningen ET (eget tryck), anger att konstnären själv har tryckt bilden.

/Harry Lennartsson

Konst till salu

OBS! Medlemsrabatten är 20% på angivna priser.

Kontakta Lars-Erik Linder, Kungsgårdsvägen 18,
681 53 Kristinehamn, tel 0550-169 72 alt 070-516 97 28.
Alla konstverk är presenterade i respektive årsskrift.



Det röda ögat, färglitografi akvatint av Channa Bankier. 1987. Pris 1600:- 65 x 50 cm.



Fågel blå, färgetsning, akvatint av Ulf Trotzig. 2003. Pris 3000:- 50 x 40 cm.



Andrum, collografi av Kersti Rågfelt Strandberg. 2005. Pris: 1800:- 26 x 25 cm.



Höstljus, färglitografi av Bengt Olson. 2005. Pris 3500:- 59 x 43 cm.



Midsommarljus, färglitografi av Bengt Olson. 2005. Pris 3500:- 85 x 48 cm.



Formationer, färgetsning, av Mia Jarnsjö. 1996. Pris 1500:- 24 x 29 cm.



Karyatid II, färglitografi av Sture Meijer. 1994. Pris 1300:- 40 x 50 cm.



Efter regnet, mezzotint av Jukka Vääntinen. 2005. Pris 1600:- 26 x 21 cm.



Sentid, mezzotint av Jukka Vääntinen. 2005. Pris 1600:- 31 x 16 cm.



Utan titel, serigraf av Anders österlin. 1996. Pris 1800:- 43 x 56 cm.



Spökspår, handkolorerad etsning och blandteknik av Jorgo Krallis. 1988. Pris 1600:- 37 x 40 cm.



Chip Challenge, färgserigraf + gouache av Sture Johannesson. 1981. Pris 600:- 55 x 40 cm.



Nattsudd, färglitografi av Måns Heidvall. 1988. Pris 1000:- 67 x 50 cm.



Utan titel, etsning av Anders Gudmundsson. 1997. Pris 1000:- 15 x 19 cm.



Utan titel, etsning av Anders Gudmundsson. 1997. Pris 1000:- 15 x 19 cm.



Koralbrant, färggravyr av Brita Molin. 1995. Pris 1800:- 44 x 35 cm.



Mellan föreställningarna, färglitografi av Göran Ivarsson. 1991. Pris 1000:- 41 x 29 cm.



Hörnet, torr nålsgravyr av Björn Brusewitz. 2002. Pris 1000:- 19 x 13 cm.



Thebe, färgetsning av Maria Collinder. 1998. Pris 1400:- 31 x 25 cm.



Thebe II, färgetsning av Maria Collinder. 1998. Pris 1400:- 31 x 25 cm.



Angelicas dröm, färglitografi i 5 färger av Göran Danielsson. 2001. Pris 1400:- 34 x 43 cm.



Figurspel I, serigraf av Ingela Palmertz. 2003. Pris 2200:- 41 x 38 cm.



Figurspel II, serigraf av Ingela Palmertz. 2003. Pris 2200:- 41 x 38 cm.



Fågeltorn, färgetsning, akvatint av Ulf Trotzig. 2003. Pris 3000:- 50 x 40 cm.



Stilla, torr nålsgravyr av Lars Nyberg. 1999. Pris 900:- 12 x 9 cm.



Narrarnas afton, färglitografi av Jörgen Nash. 1993. Pris 2000:- 50 x 70 cm.



Kysen, färglitografi i 6 färger av Ann Wolff. 2000. Pris 2400:- 47 x 57 cm.



Very wet street, färglitografi av Mikael Kihlman. 2002. Pris 1800:- 44 x 34 cm.



Samokov, färglitografi av Mikael Kihlman. 2002. Pris 1800:- 44 x 34 cm.



Källan, serigraf i 14 färger av Roland Ljungberg. 2000. Pris 1000:- 50 x 35 cm.



Fågelmännan, färglitografi av Eva Ljungdahl. 2003. Pris 1100:- 27 x 37 cm.



Tecken, färglitografi av Eva Ljungdahl. 2003. Pris 1100:- 37 x 27 cm.



Pythagora I, färgetsning, akvatint av Minako Masui. 2004. Pris 2200:- 42 x 30 cm.



Rådum, collografi av Kersti Rågfelt Strandberg. 2005. Pris: 1800:- 34 x 32 cm.



Spelrum, collografi av Kersti Rågfelt Strandberg. 2005. Pris: 1800:- 34 x 32 cm.



Fasad I, serigraf av Nils Köläre, 2002. Pris 2500:- 30 x 38 cm.



Fasad II, serigraf av Nils Köläre, 2002. Pris 2500:- 30 x 38 cm.



Tyst morgon, mezzotint av Jukka Vanttinen. 2005. Pris 1600:- 25 x 16 cm.



Två kvinnor, färglitografi av Örjan Wikström. 1986. Pris 1500:- 60 x 45 cm.



Kung Ubu, färglitografi av Lis Zwick. 1995. Pris 2000:- 69 x 49 cm.



Stilleben-landskap, färglitografi av Ulf Wahlberg. 1988. Pris 1500:- 38 x 48 cm.



Nysnö, serigraf av Ulf Gripenholm. 1993. Pris 2500:- 53 x 37 cm.



Salute to Charlie, serigraf av Knut Grane, 1994. Pris 1500:- 48 x 48 cm.



Salute to Lester, serigraf av Knut Grane, 1994. Pris 1500:- 48 x 48 cm.



Vitrering, färglitografi av Roger Simonsson, 2004. Pris 1800:- 40 x 38 cm.



Samman, färglitografi av Elisabeth Jansson. 1998. Pris 1300:- 45 x 30 cm.



Landskapets drama och hemlighet, färglitografi av CO Hultén. 1998. Pris 2500:- 53 x 39 cm.



Blidväder, torrnälsgravyr av Leif Olausson. 2004. Pris 1200:- 20 x 25 cm.



Jord, torrnälsgravyr av Leif Olausson. 2004. Pris 1200:- 16 x 20 cm.



Gul räva, färgetsning av Brita Weglin. 2000. Pris 1600:- 30 x 20 cm.



I Ateljén, serigraf av Kévorik Zabounian. 1999. Pris 2400:- 49 x 38 cm.



Möte, serigraf av Kévorik Zabounian. 1999. Pris 2400:- 45 x 30 cm.



Kvinna med dolk, färglitografi av Eva Zettervall. 1990. Pris 1600:- 44 x 30 cm.



Pythagora II, färgetsning, akvatint av Minako Masui. 2004. Pris 2200:- 42 x 30 cm.



Utan titel, serigraf av Magdolna Szabo. 2006. Pris 1700:- 24 x 24 cm.



Melecolivariation, stålstick av Richard Ärlin. 2006. Pris 1000:- 9 x 6 cm.



Metiss age X, litografi med relieftryck av Alain Soucasse. 2006. Pris 1000:- 18 x 23 cm.

JFF Konst medlemskampanj fortsätter även 2008

Värva nya medlemmar

DU FÅR VÄRDECHECKAR.

Medlemsantalet i JFF Konst är för närvarande ca 2750 medlemmar, men vi siktar på genom en medlemskampanj under 2008 få många fler medlemmar.

För att nå den målsättningen behöver vi din hjälp. Kan du hjälpa till att värva någon eller några nya medlemmar kommer du att erhålla en värdecheck på 200:- per ny medlem. Värdechecken kan du använda till att inköpa konstverk från vårt lager i Kristinehamn.

Se avsnittet KONST TILL SALU här till vänster på uppslaget.

HEM FÅR BLI MEDLEM?

Medlem i JFF Konst kan alla bli som är anställda vid företag med järnvägsanknytning, samt deras make/maka/sambo. Anmälningkupong finns på sidan 29.

Det är bara att sätta igång! Lycka till!

JFF Konst årsmöte

LINKÖPING, LÖRDAGEN DEN 29 MARS 2008

Närmare om tid och lokal meddelas i SJ-Nytt och Rallaren, även i lokal press om det är möjligt. Det finns många medlemmar i Linköping med omnejd och förhoppningen är att få ett stort deltagande. Programmet är det sedvanliga enligt stadgarna.

/STYRELSEN

Konstperspektiv!

I DENNA ÅRSSKRIFT LIGGER EN BILAGA från Sveriges Konstföreningar. Foldern erbjuder prenumeration på tidskriften Konstperspektiv, Nordens största konsttidskrift.

/RED

Konstintresserad?

Valberedningen önskar även i år att få in förslag på namn på personer som är intresserade av att arbeta inom JFF konst i framtiden. Både med styrelsearbete och inköp av konst eller endera.

Förslag på namn för vidare kontakt från valberedningen lämnas till Sven-Olof Johansson på tel. 070-589 2383 eller mail johansson.s-o@telia.com eller till Öyvind Söby på tel. 0707-623820 eller mail oyvind.soby@greencargo.com.

/RED

En italiensk konstnär målade år 1590 porträttet "Vertumne", som egentligen föreställer Rodolphe II. Originalen hör hemma i Skoklosters samlingar men har t o m 13 januari varit utlånad till en utställning på Musée du Luxembourg i Paris.
Foto: Samuel Uhrdin



Konstfrågan

Konstfrågan i årsskrift 2006 togs emot på bästa sätt. Inte mindre än 58 inskickade svar, varav 44 st hade alla rätt. 6 st vinnare erhölet en litografi av Leif Ericson. Att konstintresset är påtagligt hos medlemmarna märks tydligt på svaren som till största delen meddelas på vykort med konstnärliga motiv av mycket hög klass. Tack för det! Det är ett nöje att gå ut till brevlådan under den aktuella tiden. Vår konstruktör sedan ett par år tillbaka, Ewa Åman Göteborg, tyckte att medlemmarnas respons var inspirerande och tackade ja till ytterligare en frågeomgång. Vi hoppas förstås på ny rekordnotering.

Konstruktör:
Ewa Åman, Göteborg

HUR DU ÄN SVARAR FINNS DET CHANS att vinna ett grafiskt blad av en mycket erkänd konstnär. Minst fem blad finns i potten, det kan bli fler beroende på deltagarantal, men säkrast är som alltid, - alla rätt.

SÄND DITT SVAR - helst vykort - till Rune Larsson, Utsiktsvägen 4, 444 41 Stenungsund, SENAST den 26 mars 2008. Glöm inte namn och adress, gärna också telefonnummer. De som vunnit meddelas direkt efter dragningen. Resultatet redovisas också i SJ-Nytt och Rallaren.

Välkommen med ditt svar. /RUNE LARSSON

PS. Förra året hade jag en enkel undran om det fanns någon som ville vara någon slags ombud för Konstföreningen. Jag fick glädjande nog in några som skrev ett stort JA på vykortet. Medlemmar med extra intresse är viktigt för en förening och valberedningen och styrelsen är informerade om intresset. Vi gör samma i år - Har Du extra intresse skriv ett stort JA, och du blir uppringd. /DS

1 Kristinehamns konstmuseum firade tioårsjubileum 2007, vem var konstnären som stod för museets första utställning.

- A. Stig Olson
- B. Bengt Olson
- C. Lars Johansson

2 Alexander Roslin, aktuell med utställning på Nationalmuseum, gjorde sig känd för en speciell sorts målningar. Vad målade han?

- A. Porträtt
- B. Landskap
- C. Blommor

3 Göteborg har fått ett monument över Raoul Wallenberg. Det invigdes 2007 av Kofi Annan. Vem är konstnärinnan som skapat verket?

- A. Elisabeth Persson
- B. Charlotte Gyllenhammar
- C. Karin Issef

4 Centre Georges Pompidou, mera känt som "Beaubourg" i Paris är ett museum för modern konst. Vilket år invigdes museet?

- A. 1967
- B. 1977
- C. 1987

5 Vad heter konstnären till den omtalade statyn av Pinocchio, som skall resas i Borås?

- A. Jim Dine
- B. Claes Hake
- C. Pål Svensson

6 Moderna Museet i Stockholm har fått fem miljoner av regeringen för inköp av konst av kvinnliga konstnärer. Vad heter chefen för Moderna Museet?

- A. Stuart Baxter
- B. Ulf Linde
- C. Lars Nittve

7 Den flamländske målaren Pieter Brueghel d.ä. var verksam på 1500-talet, han fick ett speciellt "tillnamn" för att skilja honom från hans målade släktingar. Vilket?

- A. Blomsterbrueghel
- B. Bondebrueghel
- C. Helvetesbrueghel

8 Kasimir Malevits, rysk konstnär som på 1910-talet skapade en stil, baserad på geometriska former bl a motiv "svart kvadrat på vit botten", vad heter stilen?

- A. Futurism
- B. Kubism
- C. Suprematism

9 Robert Högfeldt, svensk konstnär, tecknare och illustratör, använde sig ofta av en viss sorts figurer i sina motiv. Figurerna förekom ofta i dråpliga situationer, vilka är figurerna?

- A. Troll
- B. Tomtar
- C. Hundar

10 En italiensk 1500-talsmålare är känd för sina porträtt av sammansatta föremål, böcker, frukter osv, ett flertal av målningarna finns i Sverige. Vad är konstnärens namn?

- A. Ludovico Carracci
- B. Scipione Pulzone
- C. Guiseppe Arcimboldo

11 Den mest kände företrädaren för den "dekadenta" sekelskifteskunsten i Wien (kvinnoporträtt, erotiska motiv etc), vem är konstnären?

- A. Gustav Klimt
- B. Henri Toulouse-Lautrec
- C. Emile Nolde

12 En altartavla med fler än två eller tre bemålade pannåer, den kallas vad?

- A. Diptyk
- B. Triptyk
- C. Polyptyk

Föregående års (2006) rätta rad:

1A (Edvard Munch), 2B (Regissör), 3B (Pinocchio), 4A (Centre Pompidou i Paris), 5C (Bilvrak i öknerna), 6C (Göteborg), 7A (Rembrandt), 8B (Tavlor på en utställning), 9B (Manet), 10B (Charlie Parker), 11C (Faddrar), 12A (Per Björkdahl)



FÖR JFF-KONST MEDLEMMAR 23-24 AUGUSTI 2008

Vi planerar att göra en konstresa till Helsingborg och Louisiana under veckoslutet 23-24 augusti 2008.

Mycket preliminärt program och pris är:

- samling Helsingborg "Träffpunkten" den 23:e kl 12.00
- pris ca 1500 kr inkl resa Helsingborg-Louisiana (Humblebaek), logi i dubbelrum, museibesök och middag den 23:e. Mer detaljerad information kommer i SJ-Nytt och Rallaren.

Är du intresserad? Hör i så fall av dig till Willy Persson tel 08-53180287, Rune Larsson tel 0303-770244 eller Kjell-Ossian Nilsson tel 040-81768 helst före 1 maj 2008. /STYRELSEN

Brev från läsekretsen

Lars-Erik Linder/JFF Konst

Det är en underbart vacker vårdag
idag den 5 maj 2007-05-05

Det är bra länge sedan jag erhöill Leif Ericssons litografi "Akrobaterna vaknar" som vinst vid dragningen av besöksvinsterna efter JFF:s utställning av vinsterna 2006.

Försändelsen kom så perfekt som julklapp till mig strax före jul. Den gladdede verkligen mitt hjärta och står nu i min vitrinhylla i gott sällskap med en liten statyett "Solflygaren" av Karin Ward. Ett varmt tack från mig och en eloge till Dig och övriga i konstföreningen för det fina arbete ni utför.

Med vänliga hälsningar
Ingegerd Littorin
Storfors

Gällivare den 8/5 -07

Hej!

Tack för trevligt tel-samtal efter mitt insända vykort i konstfrågan. Tyvärr så uteblev en vinst! Jag skickar några förslag från mina trakter för ev framtida inköp till konstlotteriet

Vänliga hälsningar
Ingrid Borin

Ingrid!

Konstnärerna du nämnde har noterats och kommer förhoppningsvis med i det stora urvalet.

Tack för brevet /Rune

Kassörens betraktelse över 2007

SNART ÄR BUDGETÅRET 2007 TILL ÄNDA. Även 2007 fick budgeten skrivas ner nu med 75000:- jämfört med 2006. Styrelsen och inköpare har även 2007 utfört ett bra arbete trots nedskurna ramar. Nedskrivningen av budgeten beror på att medlemsantalet tyvärr minskar år för år.

Därför vädjar styrelsen till alla medlemmar att hjälpa till med att fortsätta värva nya medlemmar till JFF Konst. Under 2007 värvades 70 nya medlemmar. Vänligen fortsatt värva nya medlemmar.

Även i år har drygt 400 giroinbetalningskort skickats ut till kontantbetalande. Ett antal brev kom tillbaka med uppgift om att adressaten flyttat och eftersändning upphört. **En vädjan från kassören är att om Ni flyttar så meddela ny adress till under-tecknad eller till JFF Kansli.** Vill som avslutning gratulera de medlemmar som haft turen att vinna och övriga önskas bättre tur vid 2008 års dragning.

Med vänliga hälsningar

RUNE STAHR/KASSÖR.



VINSTFÖRTECKNING

JFF KONSTFÖRENINGIS UTLOTTNING 2007-12-08

Vinst nr	Konstnär	Konstverkets titel	Teknik	Vinstvärde kronor	Anm
1	Gunnar Larsson	Modell	Olja	24 000	1)
2	Berndt Wennström	Trottoar	Olja	9 700	1)
3	Janolof Bengtsson	Novembermorgon	Akryl	7 500	1)
4	Lars Rylander	Hav	Akryl	7 500	
5	Mats Eriksson	Jag gör det se'n	Bronsskulptur	6 500	
6	Thomas Larsson	Haväng	Olja	6 000	1)
7	Calevi Tenhovaara	Prästmes	Stål, trä o skiffer	5 200	
8	Magdalena Eriksson	Kungen	Olja	5 200	1)
9	Per Pedersen	Former o tecken VI	Collage	5 000	1)
10	Sven Lidberg	La coupole	Målning på lito	5 000	
11	Madeleine Pyk	Födelsedagen	Gouache	5 000	1)
12	Catharina Warme Hellström	Försommar 2	Färgetsning,serigrafi, collage	4 600	1)
13	Niklas Eneblom	Rachel's smack dream	Blyerts på papper	4 500	1)
14	Carita Fehrm	Ancient bird	Olja	4 100	1)
15	Kerstin Grundberg	Granitbit III	Tempera	4 000	
16	Brita Lanning	Bas	Akryl	4 000	1)
17	Maria Schad	Tecken I, II, III	3 objekt	3 600	
18	Ilkka Päрни	Komposition	Akryl	3 500	
19	Elisabeth Wennberg	Kärlek	Olja	3 500	
20	Lennart Aschenbrenner	Från hamnen	Akvarell	3 500	1)
21	Karin Boij	Ljusflöde	Akvarell	3 400	2)
22	Carlos Pebaque	Ängel	Glasskulptur	3 340	
23	Modhir Ahmed	Komposition	Blandteknik	3 300	
24	Örjan Wikström	Figur vid räcke	Akryl	3 000	1)
25	Dan Nygårds	Rococo	Akryl	3 000	1)
26	Marie Holmgren	Vår	Akryl	3 000	1)
27	Charlotte Gyllenhammar	Hänge	Färglitografi	3 000	
28	Gunilla Lundstedt	Flicka	Träsnitt o chinecollé	2 800	
29	Anneli H Christians	Fågel	Bladsilver chinecollé	2 800	
30	Kerstin Grundberg	Landskap i gult o blått	Tempera	2 500	1)
31	Marja Toskas	Dansar	Akryl	2 200	
32	Thomas Olsson	Apkarusellen	Färglitografi	2 200	
33	Peter Johansson	Vem gör konsten?	Färglitografi	2 000	
34	Carin Ellberg	Mermaid	Färglitografi	2 000	
35	Leif Tjerner	Maggot city	Färglitografi	1 900	
36	Jacob Dahlgren	Empreinte abstraite	Färglitografi	1 900	
37	Patrick Nilsson	Absolut patric nilsson	Färglitografi	1 900	
38	Mariana Manner	Framkällningen	Färglitografi	1 900	
39	Danka Jaworska	Ett möte	Färglitografi	1 900	
40	Martin Åhlund	Utan titel	Färglitografi	1 900	
41-180	Hans Lindroth	New York (The High Lines)	Etsning	1 800	
181-320	Hans Lindroth	Ceinturebanan Paris	Etsning	1 800	
321	Fredrik Wretman	Phra santisouk sin thavong	Färglitografi	1 700	
322	Jukka Vänttinen	Dagbrott	Mezzotint	1 600	
323	Blomqvist Westman	Blå	Glasskulptur m belysning	1 600	
324	Eveline Osterman	Dans	Teckning	1 600	1)
325	Eva Maria Ern	Hissen tillfälligt avstängd för översyn	Färglitografi	1 500	
326	Margareta Lindman	Utan titel	Målning	1 300	1)
327	Åke Johansson	Längs floden III	Kopparstick	1 200	
328	Marie Palmgren	Drama	Litografi	1 200	
329	Jorgo Krallis	Make up	Akvarellerad etsning	1 200	
330	Jorgo Krallis	Dolphin	Akvarellerad etsning	1 200	
331	Jorgo Krallis	Lora	Akvarellerad etsning	1 200	
332	Jorgo Krallis	Natti	Akvarellerad etsning	1 200	
333	Jorgo Krallis	Ajabaja	Akvarellerad etsning	1 200	
334	Jorgo Krallis	Godis	Akvarellerad etsning	1 200	
335	Jorgo Krallis	Morgan	Akvarellerad etsning	1 200	
336	Jorgo Krallis	Billy	Akvarellerad etsning	1 200	
337	Jorgo Krallis	Godis	Akvarellerad etsning	1 200	
338	Jorgo Krallis	The party	Akvarellerad etsning	1 200	
339	Lena Pettersson	Häriifrån och vidare	Etsning	1 200	
340-479	Maria Lager	Hus på höjden	Färglitografi	1 000	
480-619	Maria Lager	Blå stund	Färglitografi	1 000	
620	Hadi Baledi	Porträtt	Trä	500	
621	Hade Baledi	Salvador Dali	Trä	400	

1) Inramad 2) Passepartout

Vinnare vid JFF Konstförenings utlottning av konst 2007-12-08 (Av utrymmesskal är här endast ortnamnet angivet)

Vinstnr	Namn	Ort	Vinstnr	Namn	Ort	Vinstnr	Namn	Ort
1.	Chester Johansson	Vaggeryd	90.	Conny Adebäck	Svärdsjö	179.	Anna Fredzell	Örebro
2.	Lars-Erik Berg	Mörbylånga	91.	Hans Ewe Jeppsson	Höllviken	180.	Göran Eriksson	Gävle
3.	Bengt Fridsten	Trelleborg	92.	Bertil Hallberg	Södertälje	181.	Evamari Håden	Danderyd
4.	Ivan Larsson	Göteborg	93.	Eva Gyllin	Malmö	182.	Johnny Malm	Högsäter
5.	Bo Lindh	Alingsås	94.	Åke Johansson	Halmstad	183.	Eddie Gustafsson	Malmö
6.	Roger Carlsson	Göteborg	95.	Kenneth Vinberg	Sollentuna	184.	Lennart Broqvist	Halmstad
7.	Rolf Mattsson	Markaryd	96.	Jan Stjernström	Vellinge	185.	Lotta Östman	Bollnäs
8.	Göran Malm	Sundsvall	97.	Jarl Österlund	Matfors	186.	Lennart Gustafsson	Borlänge
9.	Lars Almstedt	Skärholmen	98.	Sven-Erik Brodén	Halmstad	187.	Lars-Åke Persson	Västerhaninge
10.	Tord Sundström	Örebro	99.	Bo Lundqvist	Örebro	188.	Sven Alm	Karlstad
11.	Barbro Granstedt	Helsingborg	100.	Lars-Ola Bühr	Vännäsby	189.	Ragnvald Andersson	Södertälje
12.	Susanne Alemyr	Nol	101.	Lars-Inge Mörlin	Linköping	190.	Allan Persson	Järfälla
13.	Göran Marmborn	Angered	102.	Lennart Hurtig	Örebro	191.	Görel Gustafsson	Göteborg
14.	Mats Göransson	Vetlanda	103.	Sven Artur Wilsson	Sundbyberg	192.	Arne Hansson	Uddevalla
15.	Gunnar Skoglycke	Uddevalla	104.	Eva Zetterström	Rönninge	193.	Nils Bengtsson	Saltsjö-Boo
16.	Lars-Gunnar Edin	Luleå	105.	Michael Malmquist	Krylbo	194.	Kurt Svensson	Västerås
17.	Lennart Andersson	Uddevalla	106.	Ulf Eriksson	Kista	195.	Rune Sörfeldt	Örebro
18.	Curt Tillquist	Örebro	107.	Jan-Olof Johansson	Gråbo	196.	Stig Arne	Hallsberg
19.	Eva Nordström	Järfälla	108.	Gunnar Svensson	Varberg	197.	Sven-Göran Schedin	Luleå
20.	Birger Andersson	Örebro	109.	Elvi Svensson	Spånga	198.	Christer Linnér	Nässjö
21.	Arne Kristmark	Halmstad	110.	Jan-Erik Vilhelmsson	Nässjö	199.	Sirkka Noord	Örebro
22.	Tommy Johansson	Norrköping	111.	Kenth Lundgren	Bräcke	200.	Nina Isetorp	Göteborg
23.	Hans Grelsson	Gävle	112.	Ann Lindblad	Stockholm	201.	Karl E A Karlsson	Örebro
24.	Eskil Arvidsson	Kristianstad	113.	Majbritt Gustafsson	Gävle	202.	Cecilia Fredhammar	Uppsala
25.	Eric Gustafsson	Södra Sandby	114.	Doris Karlsson	Stockholm	203.	Roy Iwansson	Katrineholm
26.	Kjell Sternfalk	Åstorp	115.	Hans Pettersson	Högsjö	204.	Bertil Johansson	Hultsfred
27.	Thomas Lindahl	Eslöv	116.	Aston Mauritz Nilsson	Lund	205.	Robert Hedberg	Ångelholm
28.	Marine Ramsby	Onsala	117.	Birger Bergstrand	Helsingborg	206.	Bo Svensson	Växjö
29.	Bodil Adolfsson	Solberga	118.	Jan Viklund	Kiruna	207.	Andreas Birgersson	Malmö
30.	Ingrid Hallgren	Sävedalen	119.	Marianne Göransson	Njurunda	208.	Staffan Hållstam	Järfälla
31.	Björn Svedberg	Olofstorp	120.	Urban Karlsson	Västerås	209.	Bertil Lyttbacka	Eskilstuna
32.	Sven-Olof Andersson	Kiruna	121.	Britta Liljegren	Eskilstuna	210.	Allan Sandberg	Vaggeryd
33.	Jan-Erik Svensson	Sjövik	122.	Torbjörn Roxå	Linköping	211.	Ulf Steneryd	Hedemora
34.	Thomas Bergenudd	Luleå	123.	Lennart Holmström	Helsingborg	212.	Juha Kivelä	Katrineholm
35.	Maria Alexandersson	Stockholm	124.	Bertil Dahlberg	Fredriksberg	213.	Lars-Erik Stenstrom	Valbo
36.	Gun Johansson	Halmstad	125.	Walborg Rosell	Hising Backa	214.	Bertil Lodén	Ljungby
37.	Allan Hansson	Sjöbo	126.	Jan Bielak	Farsta	215.	Håkan Persson	Hallsberg
38.	Hans Wallin	Örebro	127.	Hadar Henriksson	Mariestad	216.	Kerstin Olsson	Göteborg
39.	Bengt Schultz	Värnamo	128.	Martin Frennessen	Halmstad	217.	Malin Söderström	Hallsberg
40.	Olof Lindholm	Uttran	129.	Hans Sveberg	Malmö	218.	Pär Ranudd	Värnamo
41.	Helena Niininen	Tumba	130.	Carl-Olof Andersson	Nässjö	219.	Bo Swedberg	Ånge
42.	Anna Hermansson	Malmö	131.	Karl-Gustav Leander	Åmål	220.	Åke Persson	Ystad
43.	Ing-Marie Läck	Uttran	132.	Roger Nordlund	Uppsala	221.	Gunnar Haglund	Göteborg
44.	Bengt Lundberg	Sköldinge	133.	Göthe Karlsson	Göteborg	222.	Elisabeth Hammarbom	Nacka
45.	Klaus Gebert	Malmö	134.	Torbjörn Malmqvist	Åstorp	223.	Kent Sköld	Töllysö
46.	Karl Westdahl	Halmstad	135.	Maria Zahariadis	Göteborg	224.	Jan Östman	Luleå
47.	Claes Pettersson	Trelleborg	136.	Stig Andreaesson	Billdal	225.	Tommy Persson	Luleå
48.	Kent Larsson	Västerås	137.	Kerstin Hjalmarsson	Hudiksvall	226.	Jörgen Mandelberg	Eslöv
49.	Jan Backlund	Borlänge	138.	Anna Nordman	Umeå	227.	Susanna Bergman	Alingsås
50.	Per Bössfall	Ödåkra	139.	Georg Öberg	Gävle	228.	Lars Andersson	Trelleborg
51.	Arne Wendt	Helsingborg	140.	Tommy Karlsson	Årsta	229.	Birger Eriksson	Vännäs
52.	Lisbeth Sandin	Trelleborg	141.	Göthe Persson	Tyringe	230.	Lisbeth Eriksson	Gävle
53.	Birger Andersson	Boden	142.	Kurt Olsson	Lomma	231.	Hans Flod	Örebro
54.	Lars Rydow	Uppsala	143.	Christer Karlsson	Östersund	232.	Sven Lund	Eslöv
55.	Anette Jacobsson	Uddevalla	144.	Harriet Sävabrink	Stigtulle	233.	Stig Lindqvist	Sundsvall
56.	Ingvar Larsson	Malmö	145.	Bengt Olofsson	Nässjö	234.	Ronnie Fredriksson	Hallsberg
57.	Agneta Boethius Aulin	Falun	146.	Valter Johnsson	Kristianstad	235.	Karin Lundström	Ånge
58.	Bengt Lindén	Västerås	147.	Ingvar Gynnerstedt	Hjältevad	236.	Erik Edlund	Luleå
59.	Bo Pettersson	Löddeå	148.	Ulf Årslöv	Uddevalla	237.	Karin Anghammar	Hägersten
60.	Allan Hallberg	Ångelholm	149.	Sven Olof Westling	Hudiksvall	238.	Christer Anderberg	Sävedalen
61.	Agneta Lennartsson	Hallsberg	150.	Ebbe Börjesson	Varberg	239.	Anders Eriksson	Bredbyn
62.	Elvy Persson	Järfälla	151.	Egon Jeppsson	Lomma	240.	Stig Adamsson	Landvetter
63.	Torgny Englund	Kungsbacka	152.	Kent Zlatkovic	Nässjö	241.	Inga-Lis Bäckström	Umeå
64.	Katarina Rasmussen	Örebro	153.	Stig Jinstrand	Lerum	242.	Torbjörn Bengtsson	Upplands Väsby
65.	Uno Eklöv	Helsingborg	154.	Lennart Håkansson	Malmö	243.	Rolf Torstensson	Jönköping
66.	Herbert Andersson	Ångelholm	155.	Kaj Jönsson	Åkarp	244.	Reine Malmqvist	Kolmården
67.	Karl-Gustav Hellstrand	Herrljunga	156.	Kurt Peterson	Örebro	245.	Olof Hallin	Kil
68.	Therese Rodriguez	Helsingborg	157.	Lennart Qvarnström	Arvidsjaur	246.	Anette Lindkvist	Boden
69.	Tage Jonasson	Nässjö	158.	Lars Olofsson	Fritsla	247.	Björn Holm	Vällingby
70.	Karin Lindström	Mariestad	159.	Hans Hansson	Borlänge	248.	Björn Dahlberg	Värnamo
71.	Helena Andersson	Stenhamra	160.	Rudolf Wallgren	Örebro	249.	Kenneth Hermansen	Helsingborg
72.	Ewa Persson Ovik	Sollentuna	161.	Jan-Olof Nilsson	Örebro	250.	Nils-Åke Sveningsson	Borås
73.	Lars-Gunnar Freed	Sävedalen	162.	Bengt Åke Andersson	Helsingborg	251.	Bengt-Olof Björkenhall	Nyhamnsläge
74.	Ove Lindblom	Bromma	163.	Elly Svensson	Kalmar			
75.	Lena Scherman	Skärholmen	164.	Bo Johansson	Stora Mellösa			
76.	Hans Karlsson	Brämhult	165.	Thomas Lindén	Nässjö			
77.	Embla Persson	Arvika	166.	Åke Hjertkvist	Helsingborg			
78.	Bertil Hjelm	Vännäs	167.	Lars-Erik Johansson	Växjö			
79.	Sigurd Andersson	Enköping	168.	Mats Ekdahl	Nässjö			
80.	Kjell Blomberg	Örebro	169.	Anita Dahlström	Örebro			
81.	Axel Karlsson	Åstorp	170.	Hannu Pepponen	Västerås			
82.	Bernt Andersson	Nässjö	171.	Susanne Hardne	Uppsala			
83.	Kenneth Plath	Nässjö	172.	Anders Andersson	Kalmar			
84.	Lars Klang	Gävle	173.	Bertil Wedén	Fredriksberg			
85.	Birgitta Wallberg	Hallsberg	174.	Thorsten Andersson	Hässelby			
86.	Sven Möller	Sjöbo	175.	Stephan Sundström	Harplinge			
87.	Inga Jönsson	Trelleborg	176.	Liil Flodins	Gävle			
88.	Anders Wallin	Ålandsbro	177.	Claes Bohlin	Sundsvall			
89.	Lennart Lindholm	Norrköping	178.	Vilhelm Bratuschek	Malmö			

FORTS NÄSTA SIDA

OBS! Vinsterna sändes hem till vinnarna under februari-mars efter samma adressregister som för årsskriften. Vinsten som ej hämtats ut, tillfaller konstföreningen och kommer med i kommande dragningar. Föreningens expeditör, Lars-Erik Linder (se årsskriften sid 31), sköter utsändning- en. Kontakta honom om problem uppstår.

Vinnare vid JFF Konstförenings utlottning av konst 2007-12-08 (Av utrymmeskäl är här endast ortnamnet angivet)

Vinstnr	Namn	Ort
252.	Lennart Karlsson	Jönköping
253.	Kaj Hallgren	Örebro
254.	Agneta Hägg	Trelleborg
255.	Lennart Isaksson	Boden
256.	Knut Verner Henriksson	Trelleborg
257.	Åke Hedberg	Malmö
258.	Benny Karlsson	Kristianstad
259.	Jan-Erik Kemi	Kiruna
260.	Bengt-Åke Jönsson	Trelleborg
261.	Christina Atzmannstorfer	Nässjö
262.	Roland Krebs	Mariestad
263.	Linda Björkman	Falun
264.	Margaretha Pettersson	Luleå
265.	Mikael Berglund	Umeå
266.	Kerstin Sandunger	Sollentuna
267.	Kjell Håkansson	Brååne-Hoby
268.	Marie-Louise Andersson	Borlänge
269.	Bengt Nilsson	Mellerud
270.	Joel Nilsson	Vännäs
271.	Anders Gustafsson	Årjäng
272.	Magnus Ax	Nässjö
273.	E G Angbrandt	Kristinehamn
274.	Ing-Britt Lif	Borlänge
275.	Torsten Windstedt	Malmö
276.	Mikael Johansson	Strömstad
277.	Kent Lindell	Malmö
278.	Anita Ek	Eskilstuna
279.	Lars-Åke Ekman	Umeå
280.	Leif Pettersson	Luleå
281.	Ann-Sofi Averstad	Tumba
282.	Georg Noland	Furulund
283.	Ylva Ternström	Spånga
284.	Gösta Lekrans	Bergeforsen
285.	Margareta Björk	Gävle
286.	Eva-Lena Johansson	Färgelanda
287.	Eija Malmén	Linköping
288.	Christer Lundstedt	Ängelholm
289.	Rune Larsson	Stenungsund
290.	Per-Ove Lind	Malmberget
291.	Kurt Brandt	Helsingborg
292.	Erik Byberg	Hässleholm
293.	Torsten Johansson	Landeryd
294.	Ylva Östan	Kungälv
295.	Nils Andersson	Gullbrandstorp
296.	Bo Henriksson	Gävle
297.	Marianne Lidberg	Nyköping
298.	Leif Öqvist	Göteborg
299.	Lars-Erik Andersson	Södertälje
300.	Thomas Kjellgren	Rönäng
301.	Mats Öhlund	Hägersten
302.	Per-Erik Cervin	Eskilstuna
303.	Tomas Karlsson	Vårgårda
304.	Johanna Carlsson	Sundbyberg
305.	Stefan Liedberg	Skänninge
306.	Dan Gustavsson	Halmstad
307.	Björn Paulsson	Gråbo
308.	Sven Mesch	Malmö
309.	AnnChristine Wilhelmzon	Jörlanda
310.	Bengt Erik Zetterström	Örebro
311.	Sören Gotthold	Piteå
312.	Eddie Persson	Hägersten
313.	Göte Mansson	Ånge
314.	Alvar Grindborg	Ytterhogdal
315.	Anders Bosson	Malmö
316.	Gunnar Palmkvist	Nässjö
317.	Ronny Svensson	Höllviken
318.	Lars-Erik Linder	Kristinehamn
319.	Sven Eric Nordin	Hallsberg
320.	Olav Hansson	Gällivare
321.	Anita Melin Wester	Skogås
322.	Lars Mattsson	Örebro
323.	Ingrid Jarnryd	Lidingö
324.	Ture Johansson	Göteborg
325.	Rasmus Hansson	Vännäs
326.	Birgitta Hellgren	Göteborg
327.	Arne Gustafsson	Åmål
328.	Lars Wallin	Västerås

Vinstnr	Namn	Ort
329.	Per-Olov Dejfors	Enskede
330.	Stig Karlsson	Malmö
331.	Sven-Åke Rosenkvist	Vellinge
332.	Sture Eriksson	Hällekis
333.	Tommy Johansson	Vännäs
334.	Ingemar Eriksson	Falkenberg
335.	Lennart Bolin	Gävle
336.	Stig Svensson	Ängelholm
337.	Carina Lundström	Ånge
338.	Håkan Lundgren	Landskrona
339.	Arne Kjellberg	Sundsvall
340.	Bengt-Erik Rusk	Borlänge
341.	Ewa Karlsson	Östersund
342.	Stig Abrahamsson	Skogås
343.	Maj-Britt Engman	Helsingborg
344.	Bengt Leandersson	Göteborg
345.	Margareta von Schéele	Helsingborg
346.	Harry Jonasson	Skutskär
347.	John Johansson	Hisingss Backa
348.	Petrus Berggren	Gävle
349.	Bengt Jönsson	Kristianstad
350.	Annica Aronsson	Norrköping
351.	Pelle Norelius	Karlstad
352.	Bertil Ljungblad	Varberg
353.	Rune Sten	Borlänge
354.	Stefan Lundqvist	Hallsberg
355.	Runo Johansson	Kristinehamn
356.	Lars Hallberg	Örebro
357.	Roger Fransson	Nässjö
358.	Ann-Sofie Johansson	Nässjö
359.	Bror Ström	Billingsfors
360.	Arne Andersson	Ludvika
361.	Gisela Hansen	Helsingborg
362.	Kent Erik Hytter	Borlänge
363.	Anita Hammer	Löderup
364.	Björn Örskog	Växjö
365.	Svante Pekkari	Vittangi
366.	Wilhelm Jansson	Järfälla
367.	Evelyn Ingvarsson	Veddige
368.	Göran Ekström	Jonstorp
369.	Mats Tapper	Göteborg
370.	Ingvar Boiertz	Norrköping
371.	Birger Ek	Bandhagen
372.	Mona Eriksson	Vännäs
373.	Sven-Erik Hellström	Karlstad
374.	Rolf Lindström	Malmö
375.	Göran Petersén	Nässjö
376.	Yvonne Oscarsson	Ljungsbro
377.	Anneli Johansson Kling	Göteborg
378.	Gösta Larsson	Råneå
379.	Bo Johansson	Glanhammar
380.	Ulf Broomé	Jörlanda
381.	Peter Tedeby	Nässjö
382.	M Engkvist-Björkenhall	Nyhamnsläge
383.	Lars-Olof Johansson	Rydsgård
384.	Lars-Erik Karlsson	Sollentuna
385.	Örjan Ersson	Stockholm
386.	Siri Eriksson	Linköping
387.	Jan Eriksson	Sundbyberg
388.	Carl-Erik Jansson	Skogås
389.	Christer Marmbrant	Enköping
390.	Jan Nilsson	Trelleborg
391.	Sture Liljestränd	Göteborg
392.	Börje Vennerholm	Järfälla
393.	Lennart Allansson	Nässjö
394.	Lars Carlsson	Boden
395.	Göran Ageros	Borås
396.	Carina Martinsson	Kvidinge
397.	Uno Persson	Eslöv
398.	Dag Torkelstam	Sollentuna
399.	Marianne Lyttbacka	Eskilstuna
400.	Gert Åkerblad	Marieholm
401.	Jimmy Håkman	Hallsberg
402.	Anita Johansson	Fjärås
403.	Bernt Andersson	Hammarö
404.	Tore Karlsson	Hisingss Backa
405.	Bernt Bjurman	Skellefteå
406.	Roger Hedlund	Kolbäck
407.	Bengt Berggren	Borlänge
408.	Håkan Zetterström	Kävlinge
409.	Dennis Johansson	Nässjö
410.	Eskil Sandh	Järfälla
411.	Stig Landin	Kiruna
412.	Lars Sigfridzon	Örebro
413.	Birgitha Skagert Carlsson	Nässjö
414.	May-Britt Martinsson	Örebro
415.	Berndt Karlsson	Umeå
416.	Sune Karlsson	Vimmerby
417.	Dan Karlsson	Stigtomta

Vinstnr	Namn	Ort
418.	Åke Ceberg	Viken
419.	Kenneth Vidh	Stockholm
420.	Bo H Carlsson	Väddö
421.	Anita Christensson	Sjöbo
422.	Glenn Persson	Svedala
423.	Zandra Svensson	Gävle
424.	Jonas Jonsson	Gävle
425.	Karl-Axel Håkansson	Järfälla
426.	Lars Juhlin	Hisingss Backa
427.	Dag Nordenfors	Älvsjö
428.	Joakim Christiansson	Halmstad
429.	Rolf Lindbäck	Vännäs
430.	Tore Hallgren	Sävedalen
431.	Kirsten Jertland	Uppsala
432.	Mats Karlsson	Färgelanda
433.	Jarl Andersson	Halmstad
434.	A-S Lowén Strömnes	Borlänge
435.	Ulrica Steneskog Berg	Sundbyberg
436.	Knut Wärnström	Linköping
437.	Clas Hallden	Köping
438.	Mauritz Abrahamsson	Nässjö
439.	Eva Hedberg	Stockholm
440.	Nils Boqvist	Boden
441.	Per-Olov Karlsson	Rydboholm
442.	Monika Strand	Avesta
443.	Kenth Johansson	Sundsvall
444.	Per Ljung	Hallsberg
445.	Anna Hultgren	Stockholm
446.	Marie Johansson	Bromma
447.	Anneli Karlsson	Växjö
448.	Arne Blomkvist	Malmö
449.	Roger Furberg	Örebro
450.	Leif Johansson	Umeå
451.	Göran Andersson	Gävle
452.	Olle Söderström	Stockholm
453.	Peter Lindmark	Bergsjö
454.	Kenneth Johansson	Stockholm
455.	Elis Magnusson	Solna
456.	Anders Vejdegren	Upplands Väsby
457.	Alf Hansson	Malmö
458.	Martin Karlsson	Luleå
459.	Anna-Karin Johansson	Mölle
460.	Leif Eriksson	Froda
461.	Lars-Erik Nilsson	Trelleborg
462.	Jan Sparw	Sävsjö
463.	Thorsten Andrén	Åmål
464.	Thorsten Hedin	Helsingborg
465.	Per-Ulf Nyman	Holmsund
466.	Sigvard Lindkvist	Forserum
467.	Gunnar Tegvald	Stockholm
468.	Jan-Eric Benninge	Lycbeby
469.	Stig Buur	Kivik
470.	Ulf Kalén	Linköping
471.	Lars-Olof Bjuhr	Kiruna
472.	Lars Sjöberg	Karlstad
473.	Lars Englund	Bollnäs
474.	John Fagerqvist	Nässjö
475.	Cliff Eriksson	Jonsered
476.	Ann-Christin Olsson	Trelleborg
477.	Sven-Olof Karlsson	Rottne
478.	Arne Mählberg	Köping
479.	Gun Tuunanen	Sollentuna
480.	Peter Danielsson	Herrljunga
481.	Gunnar Ekman	Gränna
482.	Evert Eibring	Kristinehamn
483.	Christer Tak	Grödinge
484.	Ejje Jansson	Vinslöv
485.	Siv Westerholm	Alingsås
486.	Erik Svedberg	Kista
487.	Per Lundal	Valbo
488.	Bengt Dahl	Falun
489.	Rune Eklund	Nässjö
490.	Pär Holmroos	Nässjö
491.	Bo Ottosson	Helsingborg
492.	Karl-Erik Åkesson	Örebro
493.	Stig Brahn	Borlänge
494.	Ragnar Olofsson	Örebro
495.	Jan-Olof Olsson	Gällö
496.	Helge Gunnarsson	Härreda
497.	Kjell Gustafsson	Norrköping
498.	Anders Wetterlund	Ulricehamn
499.	Björn Hammarlund	Hallsberg
500.	Bertil Hällström	Malmköping
501.	Lennart Andersson	Enköping
502.	Gunnar Affelin	Kristinehamn
503.	Nils Agerberg	Stocksund
504.	Mikael Vilsell	Stehag
505.	Sjonne Rönn	Limhamn
506.	Gunilla Höglund	Hallsberg

Meddela adressändring

För att underlätta distribution, avgifter och övrigt inom konstföreningen, meddela adressändringar till:

Kassören Rune Stahre, tel 031-532933 eller e-mail: rune.ann-mari@swipnet.se

Vinstnr	Namn	Ort
507.	Kjell Almgren	Hedemora
508.	Gösta Tobiasson	Sexdrega
509.	Sune Karlsson	Garphyttan
510.	Crister Larsson	Göteborg
511.	Mats Larsson	Kristinehamn
512.	Bo-Göran Ajax	Kalmar
513.	Per-Johan Holmström	Lund
514.	Bo Jansson	Getinge
515.	Stig Rosvall	Karlskrona
516.	Krister Gunnar	Ånge
517.	John Edholm	Ångelholm
518.	Rolf Cederholm	Stockholm
519.	Elisabeth Rådman	Gävle
520.	Esse Sundkvist	Järfälla
521.	Nils-Erik Svensson	Hässelby
522.	Yvonne Balthammar	Skarpnäck
523.	Arne Andersson	Stenungsund
524.	Hugo Andersson	Eslöv
525.	John-Åke Halldén	Borlänge
526.	Eva Savsjö	Sundsvall
527.	Stig Sjöberg	Luleå
528.	Evert Larsson	Lomma
529.	Gunnar Abramsson	Ronneby
530.	Bertil Liljegren	Strängnäs
531.	Carina Eriksson	Nusnäs
532.	Eugen Kristensson	Knivsta
533.	Folke Karlsson	Linköping
534.	Inge Andersson	Sala
535.	Margareta Lindén	Solna
536.	Erner Celin	Halmstad
537.	Annelie Eliasson	Moheda
538.	Anna-Karin Nilsson	Göteborg
539.	Håkan Holt	Arvika
540.	Ulrika Johansson	Eskilstuna
541.	Lars Andersson	Västra Frölunda
542.	Tony Nyden	Solna
543.	Bengt Käck	Örebro
544.	Gunde Larsson	Kristinehamn
545.	Matts Risberg	Falun
546.	Mats Skog	Åkarp
547.	Alf Törnqvist	Örebro
548.	Ragnar Eriksson	Sollentuna
549.	Brigitte Hedreul	Kista
550.	Ola Isaksson	Farsta
551.	Anna-Karin Sjölund	Gustavsberg
552.	Leif Johansson	Västerås
553.	Birger Nordkvist	S Sunderbyn
554.	Anders Larsson	Göteborg
555.	Jan-Åke Johansson	Alvesta
556.	Lena Johansson	Sturkö
557.	Thore Doverstig	Trollhättan
558.	Siv Lutteman	Haninge
559.	Bengt-Olov Berglund	Eskilstuna
560.	Bernt Brändström	Norrköping
561.	Uno Karlsson	Nödinge
562.	Rolf Olsson	Sollentuna
563.	Jan-Anders Schönborg	Sävsjö
564.	Roger Ark	Storlien
565.	Göran Jeppsson	Malmö
566.	Gert Eriksson	Nässjö
567.	Åke Lierud	Kristinehamn
568.	Barbro Erikson	Stenungsund
569.	Gunnar Hansson	Ånge
570.	Inge Hallgren	Skövde
571.	Pär Winberg	Hallsberg
572.	Henrik Hellström	Lidingö
573.	Erik Ljungman	Kristinehamn
574.	John Nilsson	Malmö
575.	Kristina Höök	Hallsberg
576.	Kent Waldnery	Örebro
577.	Ing-Britt Muller	Nyhamnsläge
578.	Håkan Strömberg	Malmö
579.	Allan Trönnér	Halmstad
580.	Evald Schöld	Malmö
581.	Yvonne Gunnarsson	Malmö
582.	Roland Andersson	Västra Frölunda
583.	Gert Törnqvist	Karlsholmsbruk
584.	Peter Brickner	Enköping
585.	Sven-Erik Stenberg	Karlskoga
586.	Inger Nilsson	Hässelby
587.	Conny Kihlström	Gävle
588.	Jan Hallin	Kista
589.	Ulf Axenlöv	Nygård
590.	Lars-Erik Johansson	Göteborg
591.	Karl-Erik Karlsson	Västervik
592.	Mats Nilsson	Halmstad
593.	Yngve Johansson	Hallsberg

FORTS PÅ SIDAN 31

Bli medlem!

i Järnvägarnas Fritidsförbund konstförening (JFF Konst)

Vi vänder oss till dig som inte är medlem i JFF Konst.

Bli medlem i vår konstförening! Där får du kontakt med den "goda" konsten.

Vid våra senaste årsdragningar har var 3-5:e medlem vunnit ett konstverk.

Du blir kanske en av vinnarna nästa år, om du ordnar ditt medlemskap nu.

VEM FÅR BLI MEDLEM.

Föreningen är en rikstäckande konstförening inom Järnvägarnas Fritidsförbund och en av de största konstföreningarna i Sverige, som finns inom företag.

Just nu är medlemsantalet ca 2750, men vi siktar först på ett högre medlemsantal.

Medlem i JFF Konst kan alla bli, som är anställda vid företag med järnvägsanknytning, samt deras make/maka/sambo.

Medlemsavgiften är för närvarande 250:-/år och dras genom löneavdrag eller betalas via postgiro.

MEDLEMSGÅVA.

Varje ny medlem får som inträdesgåva en "litografi" av en erkänd konstnär.

Välkommen till JFF Konst!

Jag vill anmäla mig som ny medlem i JFF Konst

Järnvägarnas Fritidsförbunds Konstförening

Personnr

.....

Efternamn

.....

Förnamn

.....

Bostadsadress

.....

Postnr

.....

Postadress

.....

E-postadress

.....

Anställd vid

.....

Är du familjemedlem ange din maka/make/sambos namn:

.....

Sätt ett kryss nedan om avgiften kan dras genom

Personkonto i Nordea eller betalas genom.....

Plusgiro

Autogiro

Värvare:

Personnr

.....

Efternamn

.....

Förnamn

.....

Bostadsadress

.....

Postnr

.....

Postadress

.....

Glöm inte
frimärke!

JFFKONST

Järnvägarnas Fritidsförbunds Konstförening

Järnvägarnas
Fritidsförbund
Växlarevägen 29

170 63 Solna





Landskap i gult och blått, tempera av Kerstin Grundberg. Vinst nr 30, 30 x 38 cm.



Utan titel, målning av Margareta Lindman. Vinst nr 326, 12 x 9 cm.



Dansar, akryl av Marja Toskas. Vinst nr 31, 27 x 22 cm.



Komposition, blandteknik av Modhir Ahmed. Vinst nr 23, 16 x 27 cm.

Flicka, träsnitt o chinecollé av Gunilla Lundstedt. Vinst nr 28, 35 x 32 cm.



Salvador Dali, trä av Hadi Baledi. Vinst nr 621, 46 x 30 cm.



Porträtt, trä av Hadi Baledi. Vinst nr 620, 46 x 38 cm.

Vinnare vid JFF Konstförenings utlottning av konst 2007-12-08 (Av utrymmeskäl är här endast ortnamnet angivet)

Vinstnr	Namn	Ort	Vinstnr	Namn	Ort	Vinstnr	Namn	Ort
594.	Claes Josefsson	Mullsjö	606.	Olof Torstensson	Växjö	618.	Maud Lindkvist	Luleå
595.	Karin Larsson	Västerås	607.	Lennart Löfvqvist	Göteborg	619.	Göran Johansson	Borås
596.	Tony Rimstedt	Halmstad	608.	Ewelina Brottman-Gilleby	Kil	620.	Bo Hansson	Ystad
597.	Alf Edvin Karlsson	Järfälla	609.	Dirk Zimmermann	Björneborg	621.	Bror Rådström	Kil
598.	Åke Emanuelsson	Halmstad	610.	Lars Sandström	Västra Frölunda			
599.	Freija Persson	Arvika	611.	Bengt Eriksson	Solna			
600.	Gunilla Strömberg	Nacka	612.	Elisabeth Gnille	Hägersten			
601.	Stefan Karlsson	Stockholm	613.	Jan-Inge Hartvigsson	Halmstad		Kristinehamn 2007-12-08	
602.	Nils-Erik Ljungblom	Göteborg	614.	Fred Nordqvist	Bålsta		Öyvind Söby	
603.	Krister Johansson	Halmstad	615.	Birger Göthberg	Örebro		Kontrollant utsedd av styrelsen	
604.	Göran Karlsson	Uppsala	616.	Ove Karlsson	Forserum			
605.	Martin Björk	Lerum	617.	Åke Larsson	Floda			

Föreningsfunktionärer under verksamhetsåret 2007 - 2008

STYRELSEN

Willy Persson	Norsborg	ordförande
Harry Lennartsson	Örebro	v ordförande
Rune Stahre	Göteborg	kassör
Eva Hedberg	Stockholm	sekreterare
Lars Kalborg	Karlstad	ledamot
Kjell O. Nilsson	Malmö	suppleant
Kerstin Danielsson	Hägersten	suppleant

ARBETSUTSKOTT (AU)

Willy Persson, Eva Hedberg, Rune Stahre, Harry Lennartsson

KORRESPONDENS

Eva Hedberg • Smedsbacksgatan 2, 4 tr • 115 39 Stockholm

HEDERSMEDLEMMAR

Åke Westöö	Norrtälje
Elvar Romedahl	Nässjö
Nils Larsson	Bromma
Sven Landin	Kristinehamn

REDAKTÖR FÖR ÅRSSKRIFTEN

Rune Larsson Stenungsund

INKÖPSNÄMND

Harry Lennartsson, ordf/sekr Örebro
Lars Kalborg Karlstad
Kjell O. Nilsson Malmö

REVISORER

Bengt Bergstrand Göteborg
Irene Joelsson Nödinge
Lars-Åke Persson Västerhaninge

VALBEREDNING

Sven-Olof Johansson Linköping
Öyvind Söby Göteborg
Vakant

Adresslista

FUNKTION	NAMN	ADRESS	TELEFON	E-POST
Ordförande	Willy Persson	Förläkningsvägen 112, 145 60 Norsborg	08-531 802 87 mob 070-261 28 70	willy.persson@telia.com
Sekreterare	Eva Hedberg	Smedsbacksgatan 2, 4 tr, 115 39 Stockholm	08-660 26 89 arb 08-546 300 02	hedberg.eva@gmail.com
Kassör	Rune Stahre	Salviagatan 211 tr, 424 40 Angered	031-53 29 33	rune.ann-mari@swipnet.se
Inköp	Harry Lennartsson	Blodstensvägen 7, 703 74 Örebro	019-20 03 28	
	Kjell-Ossian Nilsson	Södervärnsgatan 3d, 214 27 Malmö	040-817 68	k-ossian.nilsson@telia.com
	Lars Kalborg	Trädgårdsgatan 5, 652 26 Karlstad	054-18 18 54, mob 070-338 10 54	kal.borg@hotmail.com
Suppleant	Kerstin Danielsson	Hägerstenvägen 30b, 129 41 Hägersten	08-97 18 57 arb 08-762 44 09	kerstin.danielsson@greencargo.com
Redaktör	Rune Larsson	Utsiktsvägen 4, 444 41 Stenungsund	0303-77 02 44 mob 070-519 41 58	barbro-erikson@privat.utfors.se
Valberedning	Sven-Olof Johansson	Bielkegatan 2 c, 582 21 Linköping	013-10 10 47 mobil 070-509 2303	johansson.s-o@telia.com
	Öyvind Söby	V:a Stilletorpsvägen 15, 417 13 Göteborg	0707-62 38 20	oyvind.soby@greencargo.com
Expediör	Lars-Erik Linder	Kungsgårdsvägen 18, 681 53 Kristinehamn	0550-169 72 mobil 070-516 97 28	
Klubblokal		Oscar Stiernegatan 13, Kristinehamn		

B

Porto Betalt
Porto Payé
Sundbyberg

JFF Konstförening
c/o Lars-Erik Linder
Kungsgårdsvägen 18
681 53 Kristinehamn



Vinst nr 10, målning på lito "La coupole" 37 x 19 cm av Sven Lidberg. Sven är född i Stockholm 1929, och är autodidakt.

I en sann berättaranda skapar Lidberg bilder från sitt älskade Söder likaväl som från Paris krogliv en omisskännlig naivistisk anda med muslig kolorit. Hans bilder känns aldrig insmickrande, utan präglas av ärlig äkthet. Har förutom Sverige även ställt ut i Finland och Polen. Finns bl a representerad på statens konstråd och kulturnämnden i Kalmar och Jönköping.

För övrigt designar Sven Lidberg glas för Skruf's glasbruk.

/RL



Vår,
akryl av
Marie Holmgren.
Vinst nr 26,
24 x 18 cm.



Från hamnen, akvarell av Lennart Aschenbrenner. Vinst nr 20, 26 x 36 cm.



För sommar 2,
färgetsning, serigräfi, collage av Catharina Warme Hellström.
Vinst nr 12, 44 x 43 cm.



Figur vid räcke,
akryl av
Örjan Wikström.
Vinst nr 24,
29 x 20 cm.