

JFF KONST

ÅRSSKRIFT • JÄRNVÄGARNAS FRILTIDSFÖRBUND KONSTFÖRENING • 2010

Pris 60:-



Vinst nr 2,
tempera-målning,
"Jadin" 38x46 av
Bertil Hansson,
född i Lysekil 1950.
Bertil var med även
2004 med första-
vinsten, också
tempera "Nära".
Representerad i ett
stort antal kommuner
i Sverige och Norge.
Innehäft och har
flera styrelse- och
juryuppdrag inom
konstens område.
/RL

INNEHÅLL

3	Välkomna alla anställda i Trafikverket att bli medlemmar i JFF Konst!
4 - 5	Vad är konst, eller hur och varför kan man uppleva konst?
6 - 7	KG Nilson
8 - 9	Blandat
10	Förstapriset
11	Vad är god konst?
12 - 14	Roger Metto
15	Alltid nära dig www.jffkonst.se !
16 - 17	Ungt, samtida, modernt!
17	2011 år konstresa
18 - 19	Stöd JFF:s nya stadgar på nästa årsmöte
20	JFF-Konst 45 år och före jul är det DRAGNING i KRISTINEHAMN som gäller
21	Grafisk konst
22 - 23	Konst till salu
23	Kassörens tankar inför 2011
24 - 25	Konstfrågan
26	Vinstförteckning
27-29	Vinnare
29	Bli medlem
30	Konsten berör på olika sätt
31	Styrelse och funktionärer
32	Blandat

OMSLAGSBILDEN:

Eldvakter, collagemålning av Stig Olson.
Vinst nr 4, 51 x 61 cm. Presenteras närmare på sidan 11.
(Omslagsbilden är beskuren)

Hypna gogt landskap,
Olja av Håkan Alfredson.
Vinst nr 449,
10 x 14 cm.



Välkomna alla anställda i Trafikverket att bli medlemmar i JFF Konst!

Förändringarna inom järnvägen fortsätter. Under 2010 tillkom Trafikverket inom transport och infrastrukturuområdet. Trafikverket kommer att ansvara för, bland annat, byggnad och underhåll av våra järnvägar och vägar samt organisation av dess trafik. Förut sköttes dessa uppgifter av Banverket och Vägverket. För JFF Konst gäller det nu att vi anpassar oss och formar vår verksamhet till dessa förändringar.



TRAFIKVERKETS ANSTÄLLDA ÄR VÄLKOMNA TILL JFF KONST

Vi har nu ett färdigt förslag till nya stadgar som innebär att anställda vid Trafikverket är välkomna som medlemmar i JFF Konst. Vi har tidigare många medlemmar från Banverket, som nu tillhör Trafikverket. Deras medlemskap fortsätter som vanligt. Kan vi få fler nya medlemmar ökar våra resurser för att sprida god konst. Du som läser denna årsskrift kan göra en god insats och värva dina nya arbetskamrater i Trafikverket. Anmälningskupong finns i årsskriften. En ny värvad medlem ger också en värdecheck på 200:- till värvaren. Värdecheckarna kan användas till inköp av konstverk från vårt lager i Kristinehamn.

HEMSIDAN HAR BLIVIT POPULÄR BLAND MEDLEMMARNA

JFF konst hemsida har stort besöksantal och där kan aktuell och bestående information om förening-

en hämtas. Under året har Green Cargo haft på sitt intranät en värvningskampanj för JFF Konst med länkar till vår hemsida. Den har gett ett mycket positivt resultat.

KONSTRESA TILL STOCKHOLM

JFF konst årliga konstarrangemang var i år förlagd till Stockholm. Där var inbokade besök med guider på Bonniers konsthall, Magasin 3 och Moderna museet. Mycket lyckat och över ett trettiotal medlemmar hade anmält sig. Ett utförligt reportage finns på annan plats i årsskriften.

KONSTFÖRENINGEN FYLLER 45 ÅR I ÅR

Vi har dock valt att ligga litet lågt med firandet, men vi har beslutat att under år 2011 ge 25% rabatt, till alla våra medlemmar, på den konst som är redovisad i KONST TILL SALU i årsskriften.

KONSTDRAGNING I KRISTINEHAMN

Vi höll vår vinstdragning som vanligt i Kristinehamns kulturcentrum på Mariebergssområdet. Hoppas du finns med i dragningslistan som vinnare av ett konstverk.

Nu ser vi fram emot ett nytt aktivt år i konstens tecken och vi hälsar Trafikverkets anställda hjärtligt välkomna till oss.

/WILLY PERSSON, ORDFÖRANDE

Arö, akvarell av
Margaretha Mellberg.
Vinst nr 452,
19 x 29 cm.



Vad är konst, eller hur och varför kan man uppleva konst?

Det är många som försökt förklara konst på ett enklare sätt. Efter att ha läst i det material som finns tillgängligt för de flesta, blir jag inte klokare. Konst för mig, är i det här fallet, i skrivande stund först och främst möjligheten att få tankarna på rätt plats. En resa till Barcelona som jag tyckte kunde passa in, finns med i tankarna och för att befrias från "kortslutning" i hjärnan tar jag den ofattbara konsthändelsen först.



SNÖ, SNÖ OCH ÅTER SNÖ från jul till mars, i det normalt snöfattiga Stenungsund med snöskottning t o m av tak för undvikande av brustna takstolar etc. En bussresa till södra Frankrike som efterlängtat kompensation blev inställd (för få deltagare).

Kan vi kanske eventuellt åka till Barcelona några dagar tyckte jag. En baktanke var nog Zlatan och Camp Nou måste erkännas. Min sambo Barbro beställde på resebyrå flygresor från Göteborg via Amsterdam till Barcelona, och ett boende på ett hyfsat hotell så centralt som möjligt nära Las Ramblas. En viktig detalj är att hon betalade resa o hotell direkt. Åker således från Stenungsund tidigt en dag i mars f v b Landvetter flygplats. Flyget skulle gå 12.20. Lång väntan och dimman tättnar. Känslan av att det här kommer inte att fungera (en gammal flygrädsla smyger sig in).

Planet från Amsterdam som skulle vända, får, som jag befarade, landningsförbud och omdestinerades till Göteborgs centrala flygplats Säve med ny avgångstid 14.30.

Bussen och allt bagage som normalt skulle ta oss till plattan och flygplanet fick göra en extra tur till Säve på cirka 5 mil.

Den översvämmade och snöblaskiga Kvillebäcken som vi tyckte var skönt att lämna såg lika dan ut som för fem timmar sedan. Av någon anledning är dimman mindre tät ju närmare Göteborg man kommer.

Efter i princip ca 7 tim terminaltid/resa från Stenungsund och den sedvanliga "avklädningen" i säkerhetskontrollen kom vi iväg. Den som vi tyckte långa väntetiden i Amsterdam för byte till Barcelona var förbrukad när vi kom fram. Vi skulle åkt 16.40 men fick ny tid klockan 18.00 men ve och fasa, mellanlandning i Paris. Efter nya avklädningsprocedurer



Trassel och strul kan vändas i flax - Joan Mirós svt med möblemang designat av självaste Antoni Gaudí...

i Amsterdam och Paris är vi med viss möda klara över att nästa stopp måste varar Barcelona. Framme är vi trots allt bara cirka 2 timmar sena. Bagaget som vi helt klart förutsatt inte skulle vara med, damp ned framför våra fötter med en gång. Men hur har det gått med hotellet?

En taxi i högsta speed förde oss till hotell RIALTO (litet undanskymt i mörkret).

Väl framme in till en tom foajé, en smal ung spanjor med långt framåt fallande svart hår, tog vänligt emot Barbros voucher. Ser honom titta hastigt på den och sedan konfrontera en äldre man bakom disken. Smattrande spanska hörs ett tag, och jag förstår att nu är det något fel. Till slut kommer han tillbaka och säger (på bruten spansk/engelska) fritt översatt: Madame ni kommer att få det finaste rummet på hela hotellet. Fan trot tänkte vi, det blir väl någon skrubbe under takåsarna ifall de hyrt ut vårt rum, något var fel förstod vi.

Ja nog hade de hyrt ut vårt rum alltid, åtminstone det vi betalat för. När vi öppnade dörren till vårt enligt uppgift hotellets finaste rum häpnade vi: Vi HADE fått de finaste rummen, Joan Mirós svit till och med. Att något så fantastiskt kunde hända efter den trista flygresan bara inte fanns. Vi hade vardagsrum, sovrum enormt badrum (allt som allt cirka 80 kvadratmeter). Möblerat i tidstypiska Gaudí-möbler, takfriser, överdådiga blomsteruppsatser etc. Vi bara stirrade, trodde inte det var sant, men det var det.

Det visade sig att konstnären Joan Miró var född i fastigheten och därför hade hotellet satsat på det. Vilken flax!!

Rubriken var bland annat "Vad är konst" men inlägget ovan belyser vad slumpen och tillfälligheter kan ge för bestående konstupplevelser.

Jag är tankemässigt tillbaka till inledningen. Ibland tar man i litet extra, och tyckte att en rubrik "Vad är konst" skulle passa bra i en årsskrift i en av Sveriges största arbetsplatskonstföreningar "JFF-Konst".

Konst är det som gör oss till människor, menar Ernst Billgren i boken **Vad är konst och 100 andra jätteviktiga frågor**. Han frågar sig "Hur vet man om en målning är bra?", "Vad är smak?", "Är det viktigt att lyckas?". Boken finns på biblio-

teket och ger många tips.

Jag tror att varje människa berörs och reagerar på väldigt många olika sätt. Helt beroende på den kunskap man införskaffat sig och vad intresset mest brinner för.

Synen på konst är ju egentligen enkelt uttryckt en egen privat sak, som det är svårt att fördjupa sig i och ha synpunkter på.

Jag vill inte kalla det genvägar till kunskap, men faktum är att medlemskap i en konstförening med utställningar, föredrag med mera ger mycket tillbaka. Besök på muséer/gallerier, kulturvandringar och bibliotek etc är ett andra steg och blir till absoluta höjdpunkter om man anlitar, eller passar på när det finns, guider. - Ett utmärkt exempel är konstresan



Vinter igen, akryl av Carina Moberg. Vinst nr 13, 20 x 20 cm.



till Stockholm 2010 (Ingrid Jarnnyds reportage på sidorna 16 och 17.)

Harry Lennartsson skriver några tankvärda ord om "Vad är god konst" i sin artikel på sidan 11. Han berör även årets konstin köp där han belyser grafikens stora slagkraft och räckvidd att nå ut till alla medlemmar.

Vad som är bra bildkonst och annan konst kommer säkert att finnas med i många årsskrifter framöver. Den för konstföreningen viktigaste frågan är medlemsutvecklingen. Ordförande Willy Persson skriver på sidan 3: **Välkomna alla anställda i Trafikverket att bli medlemmar i JFF Konst!** Han nämner också att JFF Konst stadgar måste

anpassas. Förslag på dessa finns redovisade längre fram i årsskriften och blir en viktig punkt på årsmötet i Västerås den 12 mars 2011.

När det gäller kontakten med medlemmarna har hemsidan www.jffkonst.se utvecklats på ett mycket bra sätt. Det finns mycket mer att läsa. Konst till salu med 25% rabatt, Konstfrågan, Vinnarlistan och en ny konstresa till Stockholm i september till exempel. Fundera gärna vidare på vad är konst.

/RUNE LARSSON



Broar kan kan också vara konst. Denna gång har vi hittat en ganska sentida valvbro vid Forsa kyrka i Hälsingland. Bron ligger en bit väster om Hudiksvall invid väg 84. Den är byggd så sent som 1927.

Foto: Per Björkdahl

Stad på ö,
giclée av KG Nilson.
Vinst nr 15 - 214,
36 x 65 cm.



KG Nilson

Formernas och Färgens mästare med och utan figurativa element

”Att arbeta som konstnär är att röra sig längs en väg genom ett landskap som ständigt förändras och ses i en föränderlig belysning” ett citat ur KG:s bok Kartbild. Boken är inspirerande på många sätt och ger en läsbar framställning över ett konstnärsliv.

INSPIRERANDE VAR OCKSÅ BESÖKET på KG Nilsons och hustrun Ann Makanders utställning på det mycket välrenommerade **galleri gullmarn** utanför Uddevalla. Blev som så många andra betagna av utställningens variation och kvalitet. Vi registrerade oss för ett inköp, men fick besked från vår förenings inköpsgrupp att ett storutgåveinköp var aktuellt. Ibland faller allt på sin plats.

Det är litet av bakgrunden, och som vanligt är reseprocessen igång. Vi möts Harry L och jag i Stockholm på sedvanligt sätt. Det är den 21 okt, Södermalmstorg är adressen och dit skall vi. Vi är inte så alerta längre, men har en stor erfarenhet, därför kommer vi enligt avtalad tid till våningen (ateljén) högst upp i huset och en mycket spänstig Karl Gustaf (KG) tar emot.

Spänningen är stor och imponerande inte bara inför KG:s höga tempo – som ordförande i Grafiska Sällskapet var han mitt inne i förberedelserna för den 14:e grafiktriennalen som om några dagar har sitt högtidliga öppnande på Konstakademien i Stockholm (26 okt).

Triennalen sammanfaller också med Grafiska Sällskapets hundraårsjubileum.

Nyfikenheten blev också stor på våningen, stor och luftig med bostad och ateljé mycket färg naturligtvis, och den hade tidigare innehafts av bl a ingen mindre än Anders Zorn. Här fanns konsten bokstavligen i väggarna. Utsikten går inte att beskriva måste ses.

Familjen bor också på Österlen i Skåne. För KG var Skåne vid den tiden något nytt med öppna vidder, höga vandrande moln och havet inom synhåll, vilket gav intresse för anläggande av rogivande trädgårdsverksamhet (vilket jag märkt att det inte är så ovanligt inom konstnärsvärket).

KG föddes i Falun 1942 och har en gedigen meritlista, se ”dataspalten”. Han gjorde sin första etsning som femtonåring efter en teckning av Hunnebostrand från sjösidan. Det komplicerade förfarandet med spegelvändning var en utmaning och visst var han tidigt ute. Det hängde också samman med att han i hemstaden Falun lärde sig grafik på ABF:s konstskola (aftonskola) och på dagarna var det gymnasiet och sedermera studentexamen 1961.

På min fråga varför bli konstnär:

- Jag fick yrkesvägledning och fick tala med konstnären Stig Borglind som avrådde rent principiellt, utan att ha sett något av mig. Men det avskräckte mig inte. Jag hade ett uttrycksbehov med en dragning till det synliga, till spåren av en hand.



Vid 14:e grafiktriennalens vernissage, Karl Haskel, KG Nilson, Jöran Österman – triennalens kommissarie och HM Kung Carl Gustaf.



- Det fanns också ett påbrå. Min far, Gust Nilsson, högg i sten, rent bokstavigt sagt. Skicklig hantverkare och hade mästarbrev som stenbildhuggare. Genom min far fick jag en positiv syn på eget företagande, vilket är värdefullt som konstnär.

- Bildkonstnärlig och analytisk ådra från pappa och musikalitet och den för konstnärlig verksamhet nödvändiga självupptagenheten från mamma.

Det fanns, som i så många andra fall, inga problem med satsningen på konstnärsyrket från föräldrarnas sida.

Direkt efter studentexamen 1961 blev KG antagen vid Valands Konstskola i Göteborg. Första intrycket av Göteborg var grått och tråkigt och Paris sågs som ett mera betydelsefullt mål för framtiden.

Ett besked kom ganska snart. Antagen vid konstakademien, Ecole Nationale Supérieure des Beaux-Arts i Paris. Som vanligt tidigt ute endast 19 år.

KG skriver i sin bok: På nyårsdagen 1962 anlände jag som nittonåring till Gare du Nord och tog en taxi till Cité Universitaire där jag fått ett rum i ett studenthem. Innan jag gick till konst akademien besökte jag Atelier 17, en grafisk verkstad som grundats av den brittiske konstnären Stanley William Hayter.

Jag hade turen att få träffa Hayter personligen och bestämde mig raskt för att arbeta i denna stimulerande internationella miljö. Jag tror att det var ett händelserikt och för den egna konsten ett betydande år 1962.

Sedermera blev det Konsthögskolan i Stockholm 1963-68, först Grafikskolan, men bytte till måleri. Professorer var Philip von Schantz och Erland Melanton.

Tog fil-kand. examen 1966 med det egna tillägget - "Den onyttiga kombinationen estetik, litteratur - och konsthistoria".

Utöver ett flitigt målande och en mängd utställningar har KG undervisat i färglära, samt varit professor i grafisk konst och föreståndare för konsthögskolans grafikskola i Stockholm 83-93.

Var under flera år och är fortfarande fascinerad av färger, vilket så småningom meriterade till en lärartjänst vid Konstfack i Stockholm 72-83. Ett föredöme i just färglära var Joseph Albers. Nya tekniker har alltid intresserat, reliefer i sten (granit, labradorit eller diabas) är några exempel, även trä.

Det finns otroligt mycket som är imponerande när man läser om KG Nilson. För mig som alltid varit intresserad av belysning och färgtemperaturer är KG:s bok KG Nilsons färglära (ISBN 97891 7203 597 3) något utöver det vanliga. Lättfattligt framställd, vetenskap blandat med exempel från många av de stora konstnärerna, visar på en gedigen kunskap om pedagogik.

Det måste kännas tryggt för ansvariga inom konstföreningen att med turens hjälp kunna förmedla 200 ex av KG Nilsons grafiska blad "Stad på ö" i giclée teknik till medlemmarna runt om i landet.

/RUNE LARSSON



KG Nilson berättar om ett konstverk som historiskt hör ihop med ateljén.

Till vänster, utsikten mot Gamla stan, Slussen och Stockholms ström.

Harry Lennartsson och KG Nilson i samtal i ateljén.



Fakta - Giclée

Konstnärligt tryck i en form av bläckutskrift.

Metoden föddes i Frankrike och USA med en blandning av den gamla traditionella inkjet-metoden och den senaste digitaltekniken och den används för framställning av grafisk konst i begränsade serier. Giclée-metoden möjliggör för konstnärer att erbjuda sina konstverk i små upplagor, med hög tryckkvalitet. Giclée har allmänt blivit en synonym för högkvalitativ bläckstråleutskrift, men är bara en beteckning på själva utskriftsmetoden. Skrivarens egenskaper och färgpigment, tillsammans med papperskvalitet avgör om trycket kan anses vara godkänt för signering enligt Giclée fine art principen. Precis som vid traditionella grafiska tekniker som litografi, serigrafi, koppargrafi med mera, är det till slut konstnären som avgör om trycket skall godkännas. Giclée fine art kan anses vara den moderna formen av konstnärlig tryckteknik.

Utdrag ur Wikipedia, kategori Grafik /Rune Larsson

DATA

KG Nilson, Karl Gustaf Nilson, född 1942 i Falun. Numera bosatt och verksam både på Österlen och i Stockholm.

Utbildning

Valands konstskola, Göteborg 1961, vid Atelier 17 i Paris 1962 och Konsthögskolan Stockholm 1963-68. Fil. kand-examen 1966. Uppsala Universitet. Undervisat i färglära Konstfack Stockholm 1972-1983, samt professor i grafisk konst vid Konsthögskolan i Stockholm 1983-1993.

Separatutställningar i strikt urval

1962 Dalarnas museum, Falun, 1965 Västmanlands-Dala nation, Uppsala, 1967 Gallerie Aronowitsch, Stockholm, 1969 Galleri Mejan, Stockholm, 1971 Konsthallen, Uppsala, 1972 Norrköpings Konstmuseum, 1974 Gallerie Burén, Stockholm, 1975 Gallerie Belle, Västerås. Vandringsutställning, 1977 Gallerie Nordenhake, Malmö, 1978 Rosenthal, Selb, Västtyskland (tillsammans med Eric H. Olsson), 1979 Konstnärshuset, Stockholm, 1980 Centre Culturel Suédois, Paris, 1981 Galleri Ferm, Malmö, 1982 Galleri Octopus, Uppsala, 1983 Konsthörnan, Umeå, 1984 Galleri 1, Göteborg, 1985 Galleri Artek, Helsingfors, 1986 Konstfrämjandet Örebro, 1987 Saga Gallery, London, 1988 Galleri Sankt Olof, Norrköping vandringsutställning i Skellefteå, Örnsköldsvik och Gävle (tillsammans med Ann Makander), 1989 Nordiskt Ministerråd, Köpenhamn, 1990 Thielska Galleriet, Stockholm, 1991 Ersgard Gallery, Santa Monica, USA, Galerie Leger, Bryssel, Belgien, Galleri Astley, Uttersberg, Gerlesborgsskolan, Hamburgsund, 1992 Galleri Bel'Art, Stockholm, Astley Gallery, Seattle, USA, 1993 Galleri Gullmarn, Skredsvik, 1994 Galleri Konstruktiv Tendens (måleri), Stockholm, Galerie Atlas Rathaus, Inzlingen, Tyskland, 1995 Smålands konstarkiv, Värnamo (tillsammans med Ann Makander), Kreiskrankenhaus, Pinneberg, Tyskland, 1996 Galleri Bergman, Karlstad, 1997 Galleri Danielson, Borgholm, 1998 Museum Hisorii Miasta 'Lodz, Polen, Konsthallen i Hishult, Rådhuset i Brande, Danmark, Galleri Gullmarn, Skredsvik (tillsammans med Ann Makander), 1999 Retrospektiv utställning på Liljevalchs konsthall, Stockholm, 2000 Lunds konsthall, 2001 Göteborgs konstförening, 2002 Nordiska Akvarellmuseet Skärhamn, 2003 Konsthallen i Hishult, 2004 Grafiska Sällskapetsgalleri, Stockholm, 2005 Konstakademien, Stockholm, 2006 Landskrona konsthall, 2007 Gallerie Bel'Art, Stockholm, 2008 Galerie Leger, Malmö, 2008 Höganäs museum, 2010 Galleri Gullmarn, Uddevalla och Ljungbergsmuseet, Ljungby. Båda tillsammans med Ann Makander. 2011 Karlskrona konsthall och Norrtälje konsthall

Representerad

Moderna museet och Nationalmuseum, Stockholm, Amos Andersons konstmuseum, Helsingfors, Borås Konstmuseum, Dalarnas museum, Falun, Gävle museum, Göteborgs konstmuseum, Jönköpings museum, Malmö museum, Norrköpings konstmuseum, Sundsvalls museum, Östergötlands museum, Linköping, Beijer Collection, Gerard Bonniers samling, Convector, Stora Kopparberg m fl privata samlingar, Muzeum Sztuki, Lodz Polen, Skissernas museum, Lund, British Museum, London, Kupferstichkabinett, Dresden. Betydande offentliga verk är också Valurnan till Sveriges Riksdag samt röstskrinet som står på ett bord framför talmannen.

Hemsida

www.kgnilson.se





Vinst nr 11, akryl, "På stranden 1" 29x29 av **Maria Lager**, född i Göteborg 1967. Hade omslagsbilden i JFF Konst årsskrift 2007. Bor och är verksam i Alingsås och tillhör en stor konstnärsfamilj. Gick ut konsthögskolan i Göteborg 1990 och har sedan dess ställt ut målningar runtom i hela landet. Ledordet har varit havet. Bilden "På stranden" är en tolkning av en strand i Kalifornien. /RL



Utan titel, tuschteckning/akvarell av Marijo Foehrle. Vinst nr 448, 44 x 31 cm.



Fjärilsdröm, collage av B-L Sundell-Nemes. Vinst nr 332, 14 x 12 cm.



Vinst nr 5, målning, "Utan titel" 13x18 av Mikko Paakkola. Studier vid ÅBO ritsskola 1981-85 samt L'École Nationale Supérieure des Beaux-Arts, Paris 1988-90. Mikkos verk anses vara ett måste för alla som tycker om måleri. Det är främst den intensiva färgen som attraherar alla sinnen. /RL



Västra skogen, träsnitt av Helena Mellin. Vinst nr 458, 50 x 40 cm.



Utan titel, akryl av Stefan Ceder. Vinst nr 9, 25 x 25 cm.



Utan titel, monotypi av Neringa Zukauskaite. Vinst nr 450, 41 x 29 cm.



Vinst nr 1, bronsskulptur, "Gubbe" 39x12x15 av **Claes Hake**, född i Göteborg 1945 där han även bor och är verksam.

Efter avslutad skolgång gick Claes ett par år på ABF:s konstskola i Stockholm. 1963 antogs han som elev i Göteborg på Valands konstskolas måleriavdelning. Han var då 18 år och yngst i sin kull.

Claes Hake är en av Sveriges mest uppskattade konstnärer i den offentliga verksamheten med ett 60-tal skulpturer placerade i bl a Norden, Tyskland och USA.

/RL

Vinst nr 4, collagemålning, "Eldvakter" 51x61 av **Stig Olson**, född 1936 i Kristinehamn. Började som yngste elev på Anders Beckmans skola i Stockholm. Anknnytningar i Stigs konstnärskap finns i Jean Dubuffet och Cobra-gruppen (Asger Jorn, Karel Appel m fl). Våren 2004 drabbades Stig av en kraftig stroke vilket förändrade hans liv, men hindrade inte hans konstnärskap. Stig Olson är bl a representerad på Nationalmuseum, Gripsholms porträttsamling och på Uffizierna i Florens. Fick även Frödningstipendiet 2010 för sitt genuina konstnärskap, präglad av kraft och dynamik som det hette i motivering.

/RL



Vad är god konst?

Vad som är god konst finns det inget entydigt svar på då god konst inte består av någon evig sanning utan är ett begrepp, som har förändrats över tid.



FÖR ATT KOMMA NÄRMARE ETT SVAR på frågeställningen om vad som är god konst kan man säga att god konst har något oförlöst i sig, något magiskt eller mystiskt, något som inte riktigt går att komma åt och som vidrör skikt inom Dig som Du inte visste något om. God konst har en inneboende gåtfullhet som envisas med att behålla en obesvarad fråga inom sig, helt enkelt ett kvarstående värde.

God konst har även en förmåga att skärpa sinnet på Dig som betraktare och genom Din förmåga till inlevelse kan den landa som erfarenhet och kunskap. Det som är bra med god konst är att man inte behöver förstå. Det går att uppleva något ändå. Ögonen ser, men kroppen känner av och tolkningen av konstverket ligger alltid hos betraktaren.

ÅRETS KONSTINKÖP

Den moderna tidens konstnärliga uttrycksform framför andra ifråga om slagkraft och räckvidd när det gäller att nå ut med god konst till de många människorna är grafiken. Redan från starten av konstföreningen insåg man möjligheten att få ut god konst till ett stort antal medlemmar genom att årligen edera s k storutgåvor av grafik.

De två konstnärer, som anlitats för framtagandet av årets storutgåvor är K G Nilson, som har utfört ett grafiskt blad i tekniken giclée och Roger Metto som utfört två färglitografier.

Närmare presentation av de båda konstnärerna och deras bilder på annan plats i årsskriften.

Utöver storutgåvorna har ytterligare 25 andra konstverk inköpts och med en komplettering ur föreningens konstlager resulterar detta i en vinstlista upptagande 460 vinster, vilket innebär att var femte medlem kommer att vinna ett konstverk.

Vinstvärdet av den utlottade konsten överstiger 1,3 miljoner kronor.

Om Du ej haft lyckan med Dig att vinna i årets dragning vill jag gärna ge Dig en rekommendation att passa på att köpa något av de blad av årets storutgåvor, som undantagits från utlottningen eller något kvarvarande blad ur tidigare års storutgåvor. Ett antal av dessa utgåvor finns presenterade under "Konst till salu" i årsskriften.

Genom Ditt medlemskap i konstföreningen har Du 25% rabatt på försäljningspriset. Värvar Du nya medlemmar till föreningen får Du dessutom en värdecheck på 200:- kronor för varje ny medlem. Värdechecken kan Du använda som delbetalning vid inköp av konstverk från vårt konstlager i Kristinehamn.

Det är bara att höra av Dig!

Harry Lewnértsson

Outlandish,
färglitografi av
Roger Metto.
Vinst nr 216 - 330,
28 x 38 cm.



Roger Metto

Färgen, komplexa växlingar mellan abstrakt och verkligt med detaljerat bildspråk

Några av de parametrar som jag tycker bäst passar in på Roger Mettos måleri efter att noggrant ha studerat hans konstkatalog från 2003-2004 (ISBN 91-875501-0-1).

DET ÄR ALLTID SPÄNNANDE ATT TRÄFFA nya konstnärer och inte minst få stilla den egna nyfikenheten på de grafiska blad som inköpts av en av de två konstnärer som i år står för storutgåvorna. Dessa utgåvor utgör av tradition basen för JFF-Konst verksamhet.

Vi träffas som vanligt Harry L (inköpsansvarige) och jag vid Stockholm C samlingspunkt för att åka vidare till Måns Heidvalls tryckeri, Sibirien Lito, där Roger informerat om att han skall färdigställa sina bilder och få dem tryckta.

I tryckeriet är det full verksamhet. Det är ett precisionsarbete och inte enkelt. En av kanske 15 plåtar (tekniken är beskriven på annan plats) har gått litet fel därför går tillverkning **konstbearbetning** och **tryckning** hand i hand.

Vad jag förstår är landskapet centralt i Rogers bilder tillsammans med alla de små figurer som här och var uppträder i målningarna. Roger menar, när vi så småningom kommer till tals - Man behöver inte se



Måns Heidvall vid sin "Heidelbergare".

allt på en gång, går man närmare finns möjligheten att upptäcka mer.

Är man född i Kiruna är det ingen självklarhet att välja konstnärsyrket. Far jobbade i gruvan, men där ville han inte att jag skulle börja. När Roger sedan flyttade hemifrån blev hemorten ännu längre norrut, på Björklidens fjällanläggning som liftskötare, skiduthyrare och allt i allo. (Red anm: Björkliden väl känt för oss alla gamla järnvägare som tyckte att

hotell Fjället och dess vackra matsal med utsikt åt Lapporten var det vackraste som fanns! Hotellen i Björkliden ingick tidigare i Järnvägarnas semesterhemförenings utbud.)

Far tyckte, som sagt, att gruvan inte var ett bra alternativ, men både far och farfar var ganska bra på teckning, men sådant var ju bara en hobby. Inget som kunde anses som ett riktigt yrke. Hur som helst familjen hade inget emot att Rogers tänkta yrkesval var **konstnärssyrket**.

Roger bestämde sig för att börja läsa Konstvetenskap och närmast till hands var ju Umeå Universitet där han blev antagen läsåret 1988-89. Efter en exkursion till Stockholm dock, och besök på Nationalmuseum gav konst en bestående intryck, och en djupare inblick i en framtida tänkt konstnärskarriär.

Roger berättar vidare att han 1991 kom in på Nordiska Konstskolan i Krokola/Karleby i Finland och det blev nog det stora avgörandet.

På standardfrågan vilka förebilder har funnits i måleriet? Blir svaret litet överraskande. Inga speciellt när det gäller de absolut största, men däremot huvudläraren i Krokola Håkan Carlsson i måleri och teckning. Vidare Carolus Enckell och Peter Zennström vid samma skola. Den senare gav mycket starka intryck, som ständigt visar sig i Rogers bilder, nämligen bl a läsbarheten.

En annan mycket betydande person blev professor Max Book och nu är vi framme vid tiden på Kungl Konsthögskolan (Mejan) i Stockholm 1993-1998.

Måleriet utvecklades under "Mejan"-tiden i en abstrakt riktning, men som efter ca 5 år återgick till vad han gjorde i Krokola där abstrakta scenerier och landskapskonturer blandades med små figurer i skilda situationer. Det är väl så vi kommer att betrakta de bilder som inköpts **färg, växlingar och detaljer**.

Fortsättning på nästa sida ►

"In the Vicinity of Life" nedan är ett fint exempel på färg- och detaljriksdomen i Roger Mettos bilder. Olja på duk, 2010. 50 x 170 cm.

Se många fler exempel på Rogers hemsida: www.rogermetto.se



Roger Metto i ateljén.

DATA

Roger Metto. Född i Kiruna 1964, bor numera och arbetar i Stockholm.

Utbildning

1993-98 Konsthögskolan, Stockholm
1991-93 Nordiska Konstskolan, Krokola Finland
1988-89 Konstvetenskap, Umeå Universitet



Separatutställningar

1996 Terräng, Pannrummet Konstpedemin, Göteborg,
1997 Norrbottens Museum, Luleå, 1998 Kiruna Stadshus, 2001 Jönköpings Museum (med Max Book), Konstens Hus, Luleå (med Max Book), Gävleborgs läns Museum, Gävle (med Max Book), Växjö Konsthall (med Max Book), Smålands Konstarkiv, Värnamo (med Max Book), Galleri Mariann Ahnlund, Umeå, Galleri Mariann Ahnlund, Stockholm Art Fair 2002 Konstakademien, Stockholm (med Max Book), Kristinehamns Konstmuseum (med Max Book) 2004 Galleri Mariann Ahnlund, Umeå, 2005 Galleri Thomassen, Göteborg, 2006 Galleri KAZ, Västerås, Konstmässan i Sollentuna, Galleri Thomassen, 2007 In the Heart of the Mountain, Millesgården konsthall, Stockholm, Galleri Leger, Malmö, 2008 Happy new year, Galleri Thomassen, Göteborg, 2010 Galleri Leger, Malmö

Samlingsutställningar

1994 Levande Modell, Konstakademien, Stockholm, 1995 Sports in Art, Konsthallen, Göteborg 1996 Grafik från KKH, Konstnärshuset, Stockholm 1998 Brus, Edsvik Konst och Kultur, Sollentuna 2000 Scimspilramte Faenomener, Munkerupshus, Danmark 2001 Vem är rädd för rött blått och gult? Liljevalchs Konsthall, Stockholm 2003 MiArt, Milano 2003-04 of the Russian North - Arkhangelsk, Ryssland. Ätte Swedish Mountain and Sami Museum, Jokkmokk. Konstens Hus Luleå, Kiruna kommun. Kemi Art Museum, Finland 2004 Painting, Galleri Charlotte Lund, Stockholm. Migration, Barents Touring Exhibition, Grenseland museet Kirkenes, Norge. Murmansk Art Museum, Ryssland, The State Museum Assosiation - Art Culture 2006 Galleri Thomassen, Göteborg Market, Konstakademien I Stockholm, Galleri Mariann Ahnlund 2007-09 Art Copenhagen, The Nordic Art Fair, Galleri Thomassen

Offentliga arbeten

1997 Akademiska Sjukhuset, Uppsala,
2005 Kristinaskolan, Härnösand

Stipendier

2003 Bildkonstnärnsfondens målinriktade arbetsstipendium. 2002 Emil Bergs resestipendium Kungl. Akademien för de fria konsterna
2000 Bildkonstnärnsfondens arbetsstipendium
1997-00 Helge Axson Jonsons Stiftelse 1997, 1998, 1999, 2000. 2000 O och J Hullgrens stipendium. Kungl. Akademien för de fria konsterna

Representerad

Moderna Museet Stockholm, Göteborgs Konstmuseum, Jönköpings Museum, Västerås konstmuseum, Statens Konstråd, Stockholms konstråd, Göteborgs kommun, Botkyrka kommun, Jönköpings kommun, Kiruna kommun, Luleå kommun, Norrbottens läns landsting, Stockholms läns landsting, Sundsvalls kommun, Umeå kommun, Uppsala läns landsting, Valentuna kommun, Värmdö kommun, Värmlands läns landsting, Västerbottens läns landsting, Växjö kommun, Örebro läns landsting, Västra Götalandsregionen

Hemsida

www.rogermetto.se



Aura, färglitografi av Roger Metto. Vinst nr 333 - 447, 18 x 29 cm.

Roger Metto, forts

Roger Metto bor och verkar i Stockholm och hans bilder är ett resultat av idéer och synintryck.

Johanna Persman, konstkritiker, skriver bl a: "De flesta människor betraktar mycket oftare tingen via intellektet än med ögonen. I stället för färgade rymder blir de medvetna om begrepp", varnade Paul Valéry 1894. Just som färgade rymder framstår Roger Mettos måleri när det är som bäst. Dess färgkaskader är en utmaning för blicken, och det är så urskillningslöst, uppskruvat och provocerande, färgstarkt att man knappt tror sina ögon.

Ett mycket meriterande uppdrag har Roger fått från IKEA som på nytt vill pryda folkhemmet, med verk av några av Sveriges främsta konstnärer.

De nu utvalda konstnärerna, gjort av professionella konstmäklare i samråd med IKEA, är förutom Roger Metto, Helene Billgren, Roger Andersson, Jens Fänge och Niklas Seglevi.

Rogers bidrag är ett färgmättat "tvåmetersverk" och finns tillsammans med övriga konstnärers verk, sedan augusti 2010 till salu i samtliga IKEA:s globala varuhus.

Det kan bli en stor mängd exemplar världen över. Men bättre en mångfald av kvalitetskonst än enstaka hötorgsbilder.

/RUNE LARSSON



"Centerpiece", olja på duk, 2008, 40 x 140 cm är förlagan till IKEAs reproduction. Till salu i samtliga IKEA varuhus - globalt.

Roger Mettos bilder "**Outlandish**" och "**Aura**" är båda litografier i färg från tolv plåtar. Den grafiska tekniken kan beskrivas enligt följande:

LITOGRAFIN är en plantrycks metod, vilket innebär att tryckplattans infärgade och icke infärgade partier ligger i samma plan. Metoden bygger på att fett stöter bort vatten. Man tecknar med fet krita eller tusch på en kalksten eller en kornig film, som fuktas med vatten. Fet tryckfärg valsas över och fastnar i den feta teckningen eller målningen, medan vattendränkta partier stöter bort tryckfärgen. Man kan sedan använda vilken kulör man vill vid tryckningen. Vill man ha flera färger måste man dock måla och preparera en sten eller film för varje färg. Man kan också begränsa antalet färger genom att använda färger på varandra, vilket ger en tredje färg. Tryckningen sker i en speciell litografitryckpress, som antingen drivs för hand med vev eller med en motor. För varje tryck måste stenen eller plåten fuktas och infärgas på nytt. Numera används ofta kornerad film/ljuskänslig aluminiumplåt. Motivet överförs under vakuum direkt till plåten som används vid tryckningen.

/HARRY LENNARTSSON

Alltid nära dig www.jffkonst.se!

Inte bara en gång om året, vid den stora årliga konstutlottningen och när årsskriften dimper ner i din brevlåda - utan hela året runt, kan du ta del av nyheter från JFF Konst.

BESÖK OSS PÅ INTERNET. Du finner information om vad som är på gång. Du anmäler dig och finner allt det praktiska för årets konstresa. Här finns också en tävling som ger dig chansen att vinna konstpriser. Söker du gamla årsskrifter? Här finns de senaste årens ut-



gåvor i pdf-format. Dessutom finner du andra viktiga dokument och har också en möjlighet att komma i kontakt med oss funktionärer via e-post.

Hemsidan utvecklas några steg i taget. Flera inslag har kommit till efter önskemål från medlemmar. Du är välkommen att höra av dig!

VÄRVA MEDLEMMAR!

Allt fler anmäler sig som nya medlemmar via webben. Det är hur lätt som helst!

Lika enkelt är det att värva nya medlemmar via webben. Är din arbetskamrat vid skrivbordet intill medlem? Är din fru, din son eller sambo med? Värva dem blixtnsnabbt genom att fylla i formuläret på jffkonst.se och klicka på sändknappen.

Om alla medlemmar värvar varsin ny under 2011 så fördubblas vi vårt medlemsantal och tänk vad mycket fin konst vi då kan lägga till den årliga utlottningen!!! Antar du min utmaning?

VILL DU BLOGGA? VILL DU BLI WEBMASTER?

Visst vore det roligt, att mer regelbundet ta del av funderingar kring konsten och livet, från föreningens konstplats? Vi undersöker just nu om detta kan gå att genomföra, i bloggform, under det kommande året. Men för att det ska bli av behöver vi bloggsugna medlemmar som kan tänka sig att lägga upp en text då och då. Skulle det kunna vara något för dig?

Likaså, du som är intresserad av att utveckla en levande webbplats för en stor och spännande konstförening, välkommen att höra av dig! Dina insatser behövs i JFF Konst. Skriv några rader till webmaster@jffkonst.se!

/INGRID JARNRYD

webmaster JFF Konst

Vinst nr 3, skulptur, "Pojken" 16x9x8 skapad av välkända keramikern **Lisa Larsson**, utbildad på högskolan för design och konsthantverk 1949-1954. Anställd som designer vid Gustavsbergs porslinsfabrik 1954-1980. Representerad på Nationalmuseum i Stockholm och museer i bl a Norge, Österrike, Holland, USA och Japan.
/RL



Vinst nr 7, bronsskulptur, "Acies" 21x14x5 av **Johannes Nielsen**, född 1979, uppvuxen i Falkenberg. Lämnade snickarjobbet för att bli skulptör. Konstskola i Lund och vidareutbildning i Dublin, på Irland hos den internationellt erkände skulptören Patrick O Reilly. Både Johannes själv och hans förebilder är imponerande (Rodin, Degas, Michelangelo)
/RL

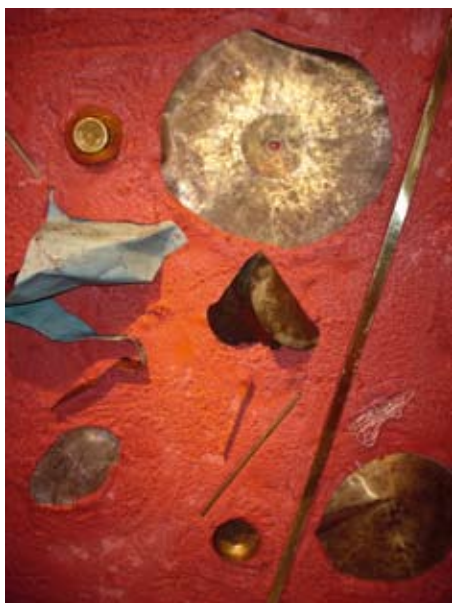




Ungt, samtida, modernt!

Årets JFF konstresa bar av till Stockholm och huvudstadens konstscen bjöd på insikter i skapandet ur olika perspektiv. Ett specifikt, ungt konstnärskap. En mäktig samtida konstsamling som för första gången visas i ett sammanhang. Och slutligen ett möte med klassikern, konstinstitutionen Moderna Museet.

DEN UNGA KONSTNÄREN IDA EKBLAD (född 1980) har på kort tid blivit en av Norges mest omtalade konstnärer, med Centraleuropas och USAs betydande konstarener som sin scen. Bonniers Konsthall presenterade henne för första gången i Sverige. (Digging. Treasure. 27 augusti - 24 oktober 2010)



Ida Ekblad söker sitt konstnärliga material och uttryck i stadens sopor. Ingjutna i betong eller ordnade i nya sammanhang.

Ida Ekblad samlar material till sina skulpturer genom att bege sig ut på strövtåg på de platser hon ställer ut. I London hittade hon dammsugare, i Christiania staket och i New York delar av bilvrak. För utställningen i Stockholm skapade hon metallskulpturer och stora betongreliefer av bland annat koppartråd, korrugerad plåt, sprayburkar och tillplattade cymbaler. Objekten blev påminnelser över vår tids massproducerade överflöd som räddats från sitt öde att rosta bort i glömska för att istället sammansmälta till nya föremål.

Ekblads konstnärskap är ett allkonstverk med skulptur, måleri, film, dikter och performance. Hennes uttryck förenar gatan med galleriet och samhället med konsten. Ida Ekblad har sin bakgrund i Oslos graffitiscen och utforskar i sin konst både populär- och gatukulturen. I hennes verk kan man se tydliga

kopplingar till expressionismen, alltifrån konstnärsgruppen Cobra till 1980-talets New York-måleri. Improvisation, spontanitet och tillfälligheter är viktiga delar i Ida Ekblads skapande.

MÄKTIG SAMTIDA

Konsthallen Magasin 3, är sedan 1987 en av landets viktigaste aktörer på konstens samtids scen. Man har gjort ambitiösa presentationer av internationellt etablerade konstnärer och parallellt med detta byggt upp en omfattande konstsamling. I en nära framtid vill konsthallen öka tillgängligheten genom att öppna för permanenta utställningar vid sidan av nya presentationer.

Ett första steg i den riktningen togs hösten 2010. I Trice upon a time, den hittills största utställningen, visades en fjärdedel av de egna verken. Tre kuratorer valde bland foto, teckning, måleri, film och skulptur.



Blir du lönsam lille vän? centralt motiv av Peter Tillberg, målat 1971-72 förevisas av konstpedagog Gunilla Nordström för JFF-arna på Moderna museet.

Ida Ekblads expressiva måleri inramade JFF-arna och konstpedagogen Gunilla Nordström under besöket på Bonniers konsthall.

Drygt 200 omtalade verk, liksom konst som aldrig tidigare ställts ut i Sverige.

Intressant nog för betraktaren fanns en tydlig linje i konsthistoriens klassiska uttryck. Porträtt och landskap. Så möttes till exempel Carl Fredrik Hills laddade 1800-talslandskap och Annika von Hausswolffs välkända iscensatta fotografier.

Även konstnärens eget "arbetslandskap" uppmärksammades. Under större delen av 1900-talet omgärdades konstnärateljén av mystik och romantik. Men i samtiden? I takt med att det konstnärliga arbetet förändrats ses ateljén numera snarare som ett vanligt kontor där man ringer och mejlar. Vissa, som Maria Hedlund, arbetar och bor i samma rum, medan andra, som Jockum Nordström, fortfarande använder arbetsplatsen som en fristad från den störande omvärlden. Genom verken i denna del av utställningen kunde man uppleva att den konstnärliga processen inte längre känns så genialisk och mystisk utan snarare vardaglig och nästan journalistisk. Konsten knyter an till livet, här och nu.

ANKARET MODERNA

Vad är det för skillnad på modern konst och samtida? Tja, åtminstone 50 år. Moderna museet invigdes 1958, under den modernistiska eran, och förfogar

över betydande verk av många de mest omtalade konstnärerna under nittonhundratalet. Men dagens konst kallas inte för modern, idag gäller begreppen nutida eller samtida. Likafullt har Moderna Museet ambitionen att ligga i framkant även kring dagens konstnärliga utveckling.

Gunilla Nordström, skicklig konstpedagog och konstvetare, guidade JFF-gruppen såväl genom Ida Ekblads konst på Bonniers som genom några av märkesverken som möter betraktaren på Moderna museet i Stockholm, den sista anhalten på konstföreningens resa.

Och nog var det häftigt att följa i Gunillas fotspår! Hon aktiverade oss och fick igång vårt seende. Vad ser vi hos Sigrid Hjerténs modell, är inte hennes uttryck mer förtvivlad än neutral? Ser vi att Matisse målade sitt intryck av naturen snarare än att återge den? Ser vi Dalis uppgörelse med faderns inflytande i hans berömda målning Wilhelm Tell? Gunillas engagemang smittade av sig och fångade oss.

Konst kan upplevas på många olika sätt. Utmana ditt eget sätt att uppfatta den, genom att dela dina erfarenheter med andra. Det är något vi i JFF Konst tar fasta vid."

/INGRID JARNRYD

Boka in 2011 års konstresa den 10 september

Njut av konst under jord i Stockholm!

Kungsträdgårdens tunnelbanestation påminner bitvis om en arkeologisk utgrävningsplats. Konstnären är Ulrik Samuelson. Foto: Per Björkdahl



Konstorientera i Stockholms tunnelbana. Klara, färdiga.... upptäck Blå linjen!

2011 tar JFF Konst med oss på en hel dag utmed tunnelbanans blå linje och utforskar samtida konst.

Resan startar i Kungsträdgården med guddad visning längs med några av tunnelbanans olika stationer i city. Vi gör sedan ett stopp i Sundbyberg och besöker Marabouparken och den underjordiska konsthallen med en guddad visning av bl a Hilding Linnqvist, s konstsamling. Vi äter lunch i restaurangen Parkliv innan vi fortsätter vidare längs Blå linjen till den spännande och mångkulturella Tensta Konsthall.

Vi ser framemot många spännande möten, inspiration, upplevelser, skratt och meningsutbyten när vi möter svensk samtida konst och varandra.

Anmäl dig redan idag!



Tid: Lördag 10 september 2011, ca 11-17
Plats: Stockholm

Program: Besök på konstinstitutioner, guidning, resa mellan våra programpunkter, lunch. Slutgiltigt program presenteras på www.jffkonst.se i augusti

Pris: ca 500 kronor per person vilket inkluderar inträden, guidning, resor under "konstresan" och lunch. Resa till och från Stockholm samt logi ombesörjs av deltagarna själva. Vid behov kan JFF Konst bidra med förslag på prisvärt och bra logi för den som så önskar.

Anmälan: Anmäl dig gärna redan nu, men senast 30 augusti 2011 till: anmalan@jffkonst.se

Antalet deltagare är begränsat, först anmälda har förtur.

Läs mer: www.sl.se
www.marabouparken.se
www.tenstakonsthall.se

Varmt välkommen!

På styrelsens uppdrag

/LILIAN STENQVIST



Utan titel, olja av Oscar Hernandez. Vinst nr 215, 35 x 25 cm.



Stenhare, färgetsning av Nils G. Stenqvist. Vinst nr 453 - 457, 45 x 30 cm.

Stöd JFF:s nya stadgar på nästa årsmöte

JFF Konst behöver en tydligare och enklare formulering om medlemskapet. Det är det allra viktigaste när vi nu önskar förnya vissa delar av stadgarna.

Vi ska även i fortsättningen vara en arbetsplatsbaserad konstförening. Men vi vill minska krånglet och vi vill hänga med i tiden.

INOM JÄRNVÄGSBRANSCHEN har verkligen mycket förändrats sedan sextioalet, då JFF Konst bildades. På den tiden fanns en enda aktör på järnvägsområdet, nämligen SJ. Idag har SJ delats upp på flera bolag och tågtrafiken har blivit konkurrensutsatt.

Banverket finns inte mer. Sedan 1 april 2010 är det Trafikverket som tagit över statens förvaltning och utveckling av järnvägsanläggningen. Banverkarna har blivit trafikverkare. Ett av Trafikverkets uppdrag är att finna helhetslösningar och samarbetsvinster, när nu vägfrågor och järnvägsfrågor hanteras inom en och samma organisation.

JFF Konst ska även i fortsättningen vara en arbetsplatsförening, med stolta anor i järnvägens fritidsrörelse. Nu vill vi utveckla föreningen med inrikt-

ningen att alla som arbetar med infrastruktur och transporter, i hela riket, ska känna sig hemma och välkomna i JFF Konst!

BARNET KVAR I BADVATTNET!

JFF Konst nuvarande stadgar har en ganska omständlig skrivning kring medlemskapet. Man slår fast att medlemskapet riktas till järnvägsanställda och det beskrivs som "personer som har sin huvudsakliga inkomst av sysselsättning i järnvägsföretag eller av järnvägsföretag till mer än hälften ägda trafikföretag, dels tillsvidareanställd personal i Previa som arbetar med företagshälsovård för järnvägsanställda. Med järnvägsföretag avses företag som driver järnvägstrafik samt Banverket. Med trafikföretag avses företag som i sin verksamhet kompletterar och servar järnvägstrafik i form av buss, färja, fordonstillverkning, banunderhåll med mera. Tillsvidareanställd personal i organisationer som bildats av järnvägsanställda för att främja deras fritids- eller fackliga intressen anses också som järnvägsanställda i detta sammanhang."

Här finns en god vilja att täcka in "det mesta". Men - var går gränsen för vilken sorts anställning man ska ha för medlemskapet? Det är snårigt att uttyda.

Vi som gärna sätter på oss järnvägshatten ser kanske gärna all annan trafik som "kompletterande" till tågtrafiken? Och att "serva" järnvägstrafik - kan det vara att arbeta med samhällsplanering i syfte



Ringblommor, olja av Ingmar Aldenhov. Vinst nr 14, 46 x 37 cm.



Ger efter, collografi av Kerst Rågfelt Strandberg. Vinst nr 451, 25 x 25 cm.

att få trafiksystemet som helhet att gå ihop? Ja, nog kan detta ge upphov till filosofiska diskussioner, inte sant! Men det vill vi inte krångla med. Vi vill fokusera på att avnjuta, stödja, lära oss mer om och uppleva konst tillsammans med likasinnade arbetskamrater! Det vill vi göra i en nationell och kraftfull förening som är öppen, varm, vänlig, växande och tillåtande!

Styrelsens förslag till ny formulering innebär en rejäl förenkling som ändå vill hålla sig till det vi uppfattar som föreningens grundtanke. Så här låter det: **Medlemskap kan vinnas av anställda inom området transporter och infrastruktur.** Fortsättningen, som säger att make/maka/sambo och barn också är välkomna, blir givetvis kvar. Visste du förresten, att vår yngsta nya medlem 2010 är knappt två år gammal! Det bådär gott för kommande tider.

Föreningen tror på framtiden. Grundtanken lever vidare, men orden är enklare.

LÄS MER!

Det finns även ytterligare en del förslag till förenklingar i stadgarna, men de är huvudsakligen av redaktionell karaktär. Du kan ta del av nuvarande stadgar på föreningens webbplats, under Våra dokument. Före årsmötet kommer även styrelsens förslag till ny text att finnas där. Ta gärna en titt på detta.

Vi behöver ditt stöd för att utveckla JFF Konst för framtiden!

För JFF Konst styrelse/**INGRID JARNRYD**



Landskap, blandteknik av Björn Krestesen. Vinst nr 331, 18 x 13 cm.



Harbour,
mjukgrundsetsning av
Mattias Fagerholm.
Vinst nr 460,
7 x 25 cm.

JFF-Konst 45 år och före jul är det DRAGNING i KRISTINEHAMN som gäller

Att fira 45 årsjubileum kan man tycka är en stor händelse för en förening, och det är det givetvis, men Konstföreningen valde i år att inte fira det på annat sätt än att alla medlemmar kan köpa tavlor ur det ineliggande lagret till 25% rabatt. Bra för medlemmarna och bra för föreningen.

DRAGNINGEN GICK I ÅR TILL PÅ SAMMA SÄTT och på samma plats som den gjort i 44 år Kristinehamn. En gång var vi i Göteborg som Willy Persson redogjorde för vid sitt välkomsttal. Han hälsade oss alla välkomna, speciellt Kristinehamns representant Peter Westerdahl, och Kristinehamns kommunala musikskola. Vernissagen och dragningen är en offentlig tillställning, vilket innebär att alla som vill och kan ta sig till Kristinehamn är välkomna. Ca 40 personer hade hittat rätt och hade bara lovord att säga om de 29 st (inklusive tre storutgåvor) hängda och utställda konstverken.

Det har varit tradition under ett antal år att Kristinehamns musikskola fått erbjudande om att komma och förnöja vår vernissage, i år var det en ensemble som var helt enorm, och den bestod av hela nio st musiker som kallade sig Spelmanslaget.

Applåderna ville aldrig ta slut efter deras sista musikstycke. Härliga ungdomar!!

Sedan drog dragningen igång på sedvanligt sätt, (d v s varje vinst dras ur en låda under ett vakande öga av den som utses som kontrollant, i år var det Håkan Lindhoff som var vald). Han hade ett digert arbete innan alla de 460 vinsterna var dragna. Första vinst brons-skulpturen "Gubbe" av Claes Hake gick till Karl Persson, Helsingborg. Nr 2, temperamålningen "Jardin" av Bertil Hansson hamnade hos Sture Persson, Västerås. 3:e vinst en skulptur kallad "Pojken" av Lisa Larsson blev Kirunabon Börje Fjellborg säkert glad över. När så småningom alla vinsterna

var placerade hade mörkret fallit över Kristinehamns Konstmuseums fina utställningshallar.

Peter Westerdahl hade på sitt oefterhärmliga sätt skrivit en dikt till 45-åringen:

I god tid innan första numret är draget
Får vi höra toner ifrån Spelmanslaget
De kommer från musikskolan, den kommunala
Som visar att de kan följa en skala

Så vidtar den dragning som skall ske här
De första numren de dras av en lokal dignitär
Som frivillig sig låter glatt knuffas fram
Så börjar som vanligt denna dagens program

Här finns som sig bör ting av hög kvalite
Sånt som man förväntar sig att få se
Och vinst eller ej så är betraktaren nöjd
Med den utställning som i år nått ny höjd

Genom att från våning två upp till tre eskalera
För just i år pågår samtidigt faktiskt flera
Utställningar här under samma tak
Men JFF:s utställning är en särskild sak

För den täcker in mycket av vad konstsvrige har
Både den konst som kommer och den som var
Nytt för i år är verk i giclé
Att det kort försöka förklara är ingen idé

Det kräver en förklaring av en specialist
Och att dylika finns i styrelsen det är helt visst
Ty den har valt ut mer än en skulptur
Men även målning och etsning ingår i den fatatur

Som JFF:s medlemmar erbjuds att i årsskriften beskåda
Och några får hem en skulptur i en låda
Andra får hem ett blad i en rulle
Som sedan blir inramat om allt blir som det skulle

Ovanstående hyllning får bli en värdig avslutning på JFF-Konst verksamhetsår 2010.

/RUNE LARSSON



Musiker från vänster: Anna Sannum, Jennie Ottosson, Simon Bergström, Leonora Bufaj, Avesta Sucuri och Veronica Karlsson (ledare)



Ordförande Willy Persson välkomsttalar.



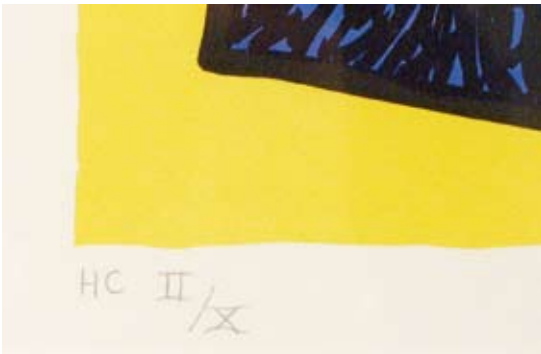
Vid den traditionella urnan: Fr v Barbro Molander, Håkan Lindhoff kontrollant, Rune Stahre.

Grafisk konst

FÖR KONSTPUBLIKEN ÄR BEGREPPET GRAFIK detsamma som tryckt konst på papper gjord och framställd av konstnärer, som sysslar i sitt konstnärliga uttryck med grafiska tekniker.

Med ett grafiskt blad menar man i regel ett avtryck av en plåt, trästock eller litografisk sten, som konstnären, grafikern, har utformat. Av varje plåt kan tas flera tryck, och varje tryck betraktas som ett original och där varje tryck signeras för hand av konstnären. Han erkänner därmed att han inte enbart skapat bilden, utan även sett och godkänt det tryckta resultatet.

Konstnären numrerar också det grafiska bladet genom att ange upplagssiffran och numret på det enskilda exemplaret. Beteckningen 33/120 på ett grafiskt blad betyder att man tagit 120 tryck av ifrågavarande plåt, och att det aktuella bladet är nr 33 av dessa tryck. Att de första avdragen av den grafiska bilden skulle vara konstnärligt värdefullare än senare avdrag gäller inte dagens grafikutgivningar.



Förutom upplagens numrerade tryck förekommer ibland ett begränsat antal avdrag försedda med speciella beteckningar:

- * PT (provtryck) = beteckning för de avdrag som görs för kontroll av arbetets framskridande
- * EA (Épreuve D'artiste) = konstnärens avdrag utanför upplagan
- * HC (Hors Commerce) = utanför handeln (ej för försäljning avsedda exemplar)

Dessa tryck som inte räknas in i upplagan, har antingen kommit till under arbetets gång (provtryck) eller för att användas för **speciella ändamål och de numreras ofta, till skillnad från upplagan, med romerska siffror.**

Ett blad, som har beteckningen ET (eget tryck), anger att konstnären själv har tryckt bilden.

/HARRY LENNARTSSON

JFF Konst årsmöte

VÄSTERÅS, LÖRDAGEN DEN 12 MARS 2011

Mötet börjar kl 11.00 (lokal meddelas i personaltidningarna och på JFF-K hemsida www.jffkonst.se). Programmet är det sedvanliga enligt stadgarna.

En viktig punkt är dock att just stadgarna föreslås anpassas när det gäller bl a medlemskapet, se redogörelsen på sidorna 18-19.

Efter mötet besöker vi Västerås Konstmuseum.

/STYRELSEN



Vinst nr 6, bronsskulptur, "Kvinna" 26x8x5 av målaren och skulptören **Frank Olsson**, född 1954 och verksam i Stockholm och Frankrike. Började utbildningen med kvällsstudier vid Konstfack under 70-talet och flera år med Lördagsakademien vid samma skola. Började arbeta med stengods 1999.

/RL

Konst till salu

OBS! Medlemsrabatten i år 25%!

Kontakta Lars-Erik Linder, Kungsgårdsvägen 18,
681 53 Kristinehamn, tel 0550-169 72 alt 070-516 97 28.
Alla konstverk är presenterade i respektive årsskrift.



Dam med fåglar, collografi av Fia Kvissberg, 2009. Pris 1800:- 29 x 21 cm.



Sittande, collografi av Fia Kvissberg, 2009. Pris 1800:- 29 x 21 cm.



Vi två, collografi av Fia Kvissberg, 2009. Pris 1800:- 29 x 21 cm.



Thebe, färgetsning av Maria Collinder, 1998. Pris 1400:- 31 x 25 cm.



Salute to Charlie, serigraf av Knut Grane, 1994. Pris 1500:- 48 x 48 cm.



Salute to Lester, serigraf av Knut Grane, 1994. Pris 1500:- 48 x 48 cm.



Nysnö, serigraf av Ulf Gripenholm, 1993. Pris 2500:- 53 x 37 cm.



Nattsudd, färglito grafi av Måns Heidvall, 1988. Pris 1000:- 67 x 50 cm.



Landskapets drama och hemlighet, färglito grafi av CO Hultén, 1998. Pris 2500:- 53 x 39 cm.



Samman, färglito grafi av Elisabeth Jansson, 1998. Pris 1300:- 45 x 30 cm.



Vad hände med Ethel Merrit 1, kopparstick av Åke Johansson, 2008. Pris 2000:- 25 x 17 cm.



Vad hände med Ethel Merrit 2, kopparstick av Åke Johansson, 2008. Pris 2000:- 24 x 21 cm.



Very wet street, färglito grafi av Mikael Kihlman, 2002. Pris 1800:- 44 x 34 cm.



Fasad I, serigraf av Nils Kölare, 2002. Pris 2500:- 30 x 38 cm.



Fasad II, serigraf av Nils Kölare, 2002. Pris 2500:- 30 x 38 cm.



Blå stund, färglito grafi av Maria Lager, 2007. Pris 1000:- 29 x 26 cm.



Hus på höjden, färglito grafi av Maria Lager, 2007. Pris 1000:- 29 x 26 cm.



Ceinturebanan Paris, etsning av Hasse Lindroth, 2007. Pris 1800:- 23 x 29 cm.



New York (The High Lines), etsning av Hasse Lindroth, 2007. Pris 1800:- 29 x 24 cm.



Källan, serigraf i 14 färger av Roland Ljungberg, 2000. Pris 1000:- 50 x 35 cm.



Fågelmännen, färglito grafi av Eva Ljungdahl, 2003. Pris 1100:- 27 x 37 cm.



Tecken, färglito grafi av Eva Ljungdahl, 2003. Pris 1100:- 37 x 27 cm.



Pythagora I, färgetsning, akvatint av Minako Masui, 2004. Pris 2200:- 42 x 30 cm.



Pythagora II, färgetsning, akvatint av Minako Masui, 2004. Pris 2200:- 42 x 30 cm.



Koralbrant, färggravyr av Brita Molin, 1995. Pris 1800:- 44 x 35 cm.



Narrarnas afton, färglito grafi av Jörgen Nash, 1993. Pris 2000:- 50 x 70 cm.



Blidväder, torr nålsgravyr av Leif Olausson, 2004. Pris 1200:- 20 x 25 cm.



Jord, torr nålsgravyr av Leif Olausson, 2004. Pris 1200:- 16 x 20 cm.



Höstljus, färglito grafi av Bengt Olson, 2005. Pris 3500:- 59 x 43 cm.



Midsommarljus, färglito grafi av Bengt Olson, 2005. Pris 3500:- 85 x 48 cm.



Figurspel I, serigraf av Ingela Palmertz, 2003. Pris 2200:- 41 x 38 cm.



Figurspel II, serigraf av Ingela Palmertz, 2003. Pris 2200:- 41 x 38 cm.



Andrum, collografi av Kersti Rågfelt Strandberg, 2005. Pris 1800:- 26 x 25 cm.



Rådrom, collografi av Kersti Rågfelt Strandberg. 2005. Pris: 1800:- 34 x 32 cm.



Spejare, färglitografi av Roger Simonsson. 2004. Pris 1800:- 40 x 38 cm.



Vittring, färglitografi av Roger Simonsson. 2004. Pris 1800:- 40 x 38 cm.



Metiss age X, litografi med relieftryck av Alain Soucasse. 2006. Pris 1000:- 18 x 23 cm.



Metiss age XI, litografi med relieftryck av Alain Soucasse. 2006. Pris 1000:- 18 x 23 cm.



Stenhare, färgetsning av Nils G Stenqvist, 1997. Pris 1500:- 45 x 30 cm.



Första snön, färgträsnitt av Kjell Sundberg, 2009. Pris 1400:- 21 x 24 cm.



Kall morgon, färgträsnitt av Kjell Sundberg, 2009. Pris 1400:- 24 x 20 cm.



Utan titel, serigrafi av Magdolna Szabo. 2006. Pris 1700:- 24 x 24 cm.



Utan titel, serigrafi av Magdolna Szabo. 2006. Pris 1700:- 24 x 24 cm.



Utan titel, serigrafi av Magdolna Szabo. 2006. Pris 1700:- 24 x 24 cm.



Fågel blå, färgetsning, akvatint av Ulf Trotzig. 2003. Pris 3000:- 50 x 40 cm.



Fågeltorn, färgetsning, akvatint av Ulf Trotzig. 2003. Pris 3000:- 50 x 40 cm.



Stilleben-landskap, färglitografi av Ulf Wahlberg. 1988. Pris 1500:- 38 x 48 cm.



Katedral I, färglitografi av Björn Wessman, 2008. Pris 2200:- 31 x 40 cm.



Katedral II, färglitografi av Björn Wessman, 2008. Pris 2200:- 31 x 40 cm.



Sentid, mezzotint av Jukka Vänttinen. 2005. Pris 1600:- 31 x 16 cm.



Kyssten, färglitografi i 6 färger av Ann Wolff. 2000. Pris 2400:- 47 x 57 cm.



Utan titel, serigrafi av Anders österlin. 1996. Pris 1800:- 43 x 56 cm.



Tyst morgon, mezzotint av Jukka Vänttinen. 2005. Pris 1600:- 25 x 16 cm.



I Ateljén, serigrafi av Kévorik Zabounian. 1999. Pris 2400:- 49 x 38 cm.



Melecolivariation, stålstick av Richard Ärlin. 2006. Pris 1000:- 9 x 6 cm.



Melankolivariation II, stålstick av Richard Ärlin. 2006. Pris 1000:- 9 x 6 cm.



Kvinna med dolk, färglitografi av Eva Zettervall. 1990. Pris 1600:- 44 x 30 cm.

JFF Konst medlemskampanj fortsätter även 2011

Värva nya medlemmar

DU FÅR VÄRDECHECKAR.

Medlemsantalet i JFF Konst är för närvarande ca 2300 medlemmar, men vi siktar på genom en medlemskampanj under 2011 få många fler medlemmar.

För att nå den målsättningen behöver vi din hjälp. Kan du hjälpa till att värva någon eller några nya medlemmar kommer du att erhålla en värdecheck på 200:- per ny medlem. Värdechecken kan du använda till att inköpa konstverk från vårt lager i Kristinehamn. Se avsnittet KONST TILL SALU här till vänster.

VEM FÅR BLI MEDLEM?

Medlem i JFF Konst kan alla bli som är anställda vid företag med järnvägsanknytning, samt deras make/maka/sambo. Anmälningkupong finns på sidan 29.

Det är bara att sätta igång! Lycka till!

Kassörens tankar inför 2011

SÅ HÄR UNDER ÅRETS SISTA VECKOR har jag märkt att försäljningen av litografiska blad från lagret har varit väldigt blygsam. Hopas att den trenden kommer att vända under år 2011.

Jag har för avsikt att skicka ut värvarcheckar i början av året till alla Er som värvat nya medlemmar under det gångna året.

Checkarna kan - som väl alla värvare vet - endast användas som delbetalning vid inköp av konst från lagret. Varje check är värd 200 kr och som medlem har ni ju också i år 25% rabatt på alla inköp. Passa på att köpa åt er själva eller som present till nära och kära.

Jag har också en vädjan till Er som betalar medlemsavgiften kontant och som brukar få ett inbetalningskort från mig. Alla Ni som har en mailadress och som normalt betalar era räkningar via internet kan väl skicka ett mail till mig om detta. Då kan föreningen spara in en stor del av portokostnaderna och de pengarna kan istället användas till att köpa in fler vinster.

Jag önskar er alla ett Gott Nytt Konstår.

RUNE STAHR/KASSÖR

Mailadress: rune.ann-mari@swipnet.se





Motsats till nämnd teknik. Mimmo Rotella, "Facciamo l'amore", beskuren. Foto: Per Björkdahl

Konstfrågan

Konstfrågan i årsskrift 2009 engagerade litet färre läsare än vanligt, men fördelningen över landet var lika som tidigare. Antal svar totalt var 29 st varav endast 3 hade alla 13 rätt. Vinnarna med alla rätt samt ytterligare 3 bland resterande deltagare fick en litografi av Leif Ericson.

Konstruktör:
Jan Linder, Stockholm

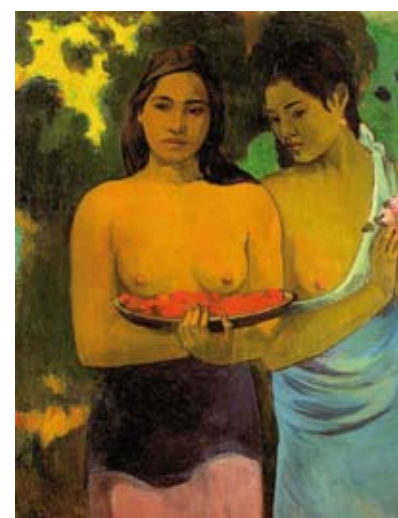
DE ALLRA FLESTA TYCKER att konstfrågan skall vara kvar och Jan Linder ställde upp med en ny 13-frågor "tipsrad".

Det är intressanta frågor med troligen lagom svårighetsgrad, men det viktiga är inte att ha alla rätt. Minst sex grafiska blad kommer att lottas ut bland de som skickar in sina svar.

SÄND DITT SVAR - helst vykort - till Rune Larsson, Utsiktsvägen 4, 444 41 Stenungsund, SENAST den 25 mars 2011. Glöm inte namn och adress, gärna också telefonnummer. De som vunnit meddelas direkt efter dragningen. Resultatet redovisas också i personaltidningarna och i vår hemsida www.jffkonst.se.

Välkommen med ditt svar. /**RUNE LARSSON**

PS. De senaste åren har jag haft en enkel undran om det fanns någon som ville vara någon slags ombud för Konstföreningen. Jag har glädjande nog fått in några svar där det skrivits ett stort JA på vykortet. Medlemmar med extra intresse är viktigt för en förening och valberedningen och styrelsen blir informerade om intresset. Vi gör samma i år - Har Du extra intresse skriv ett stort JA, och du blir uppringd. /DS



Kvinnor från viss ö.
The Metropolitan Museum
of Art, New York.

1. Döderhultaren hade en stor passion utanför skulpterandet, vilken?

- 1. flyga
- X. bilar
- 2. hästkapplöpning

2. I år har en stor världsutställning hållits i Kina. I vilken stad?

- 1. Peking
- X. Shanghai
- 2. Hong Kong

3. Paul Gauguin hittade vad han uppfattade som en paradiso. Vad heter ön?

- 1. Haiti
- X. Bali
- 2. Tahiti

4. Jacob Jordaens och Anthony van Dyck var elever till en mycket berömd konstnär, vem?

- 1. Rubens
- X. Hals
- 2. Rembrandt

5. Vem av följande konstnärer var ej spansk hovmålare?

- 1. Velázquez
- X. Goya
- 2. El Greco

6. När man pratar om konst säger man inte screen tryck, vad kallas denna teknik då?

- 1. Serigrafi
- X. litografi
- 2. Giclée print

7. Tarotparken i Italien är till största delen denna konstnärs verk?

- 1. Niki de St Phalle
- X. Pablo Picasso
- 2. Salvador Dalí

8. I Halmstadsgruppen fanns en konstnär från Örebro, vem var det?

- 1. Waldemar Lorentzon
- X. Esaias Thorén
- 2. Stellan Mörner

9. Vad är ett stilleben?

- 1. ett konstföremål som rör sig
- X. en målning med en uppställning av döda föremål
- 2. En målning som visar en slaktscen

10. John Bauer drunknade i en båtolycka, på vilken sjö?

- 1. Vättern
- X. Vänern
- 2. Mälaren

11. I Italien uppstod under 1910-talet en konströrelse som hyllade tekniken och skönheten i en maskin, vad kallas denna stil?

- 1. Futurism
- X. Kubism
- 2. Orfism

12. Om man talar om papiér collée, vad talar man om då?

- 1. Fotogram
- X. collage
- 2. assamblage

13. Hur gammal blev Anders Zorn?

- 1. 45 år
- X. 60 år
- 2. 53 år



Världsutställningens mascot - Haibao.
Foto: Baycrest/Wikimedia

Föregående års (2009) rätta rad:

- 1A (Barbro Hedström)
- 2B (litografi)
- 3C (1000 grader)
- 4A (Skärgård)
- 5A (Sven-Erik Johansson)
- 6C (Malaga)
- 7A (Michelangelo)
- 8A (Holland)
- 9B (Bohuslän)
- 10C (Andre Breton)
- 11C (Zürich)
- 12A (Jockum Nordström)
- 13B (Alexander Roslin)

VINSTFÖRTECKNING

JFF Konstförenings utlottning 2010

Vinst nr	Konstnär	Konstverkets titel	Teknik	Vinstvärde kronor	Anm
1	Claes Hake	Gubbe	Bronsskulptur	14 000	
2	Bertil Hansson	Jardin	Temperamålning	9 000	3)
3	Lisa Larsson	Pojken	Skulptur	9 000	
4	Stig Olson	Eldvakter	Collagemålning	7 800	1)
5	Mikko Paakkalo	Utan titel	Målning	5 000	1)
6	Frank Olsson	Kvinna	Bronsskulptur	4 800	
7	Johannes Nielsen	Acies	Bronsskulptur	4 500	
8	Mikael Kihlman	Staden	Gouache	4 000	1)
9	Stefan Ceder	Utan titel	Akryl	3 800	1)
10	Ann Makander	Maneter	Giclée	3 650	1)
11	Maria Lager	På stranden I	Akryl	3 400	1)
12	Torsten Jurell	Information	Serigrafi	3 400	1)
13	Carina Moberg	Vinter igen	Akryl	3 200	3)
14	Ingmar Aldenhov	Ringblommor	Olja	3 000	1)
15 - 214	KG Nilson	Stad på ö	Giclée	3 000	
215	Oscar Hernandez	Utan titel	Olja	3 000	3)
216 - 330	Roger Metto	Outlandish	Färglitografi	3 000	
331	Björn Krestesen	Landskap	Blandteknik	2 950	2)
332	B-L Sundell-Nemes	Fjärilsdröm	Collage	2 500	1)
333 - 447	Roger Metto	Aura	Färglitografi	2 500	
448	Marijo Foehrle	Utan titel	Tuschteckning/akvarell	2 000	2)
449	Håkan Alfredson	Hypna gogt landskap	Olja	1 800	1)
450	Neringa Zukauskaitė	Utan titel	Monotypi	1 700	2)
451	Kersti Rågfelt Strandberg	Ger efter	Collografi	1 600	
452	Margaretha Mellberg	Arö	Akvarell	1 600	1)
453 - 457	Nils G. Stenqvist	Stenhare	Färgetsning	1 500	
458	Helena Mellin	Västra skogen	Träsnitt	1 500	
459	Roberto Torregiani	Utan titel	Akvarell	1 500	2)
460	Mattias Fagerholm	Harbour	Mjukgrundsetsning	1 200	

1) Inramad 2) Passepartout 3) Monterad

PROVA KONST PERSP EKTIV!



KONSTPERSPEKTIV är Sveriges största renodlade konsttidsskrift. I 35 år har vi följt vad som händer på den samtida konstscenen. Vi skriver för en bred, konstinresserad publik som vill ha något mer än vad livsstilsmagasinerna erbjuder. Nu är vi vassare än någonsin!

PROVA OSS TILL JFF-SPECIALPRIS!
175 kronor för en helårsprenumeration (ordinarie pris 290 kronor). Erbjudandet gäller nya prenumeranter fram t.o.m. den 1 juni.

KONSTPERSPEKTIV
SVERIGES STÖRSTA KONSTTIDSSKRIFT

Beställ din provprenumeration på www.konstperspektiv.nu/jff eller ring Nätverkstan på tfn 031-743 99 05.

Vinnare vid JFF Konstförenings utlotning av konst 2010-12-04 (Av utrymmeskäl är här endast ortnamnet angivet)

Vinstnr	Namn	Ort
1.	Karl Persson	Helsingborg
2.	Sture Persson	Västerås
3.	Börje Fjellborg	Kiruna
4.	Sören Johansson	Örebro
5.	Jan Henriksson	Helsingborg
6.	Kjell Morin	Borlänge
7.	Johan Adolf Björklund	Bjärred
8.	Chester Johansson	Vaggeryd
9.	Christer Berglind	Hedemora
10.	Thorsten Andersson	Hässelby
11.	Nils Rundgren	Borlänge
12.	Stefan Doverstig	Uddevalla
13.	Lennart Hedman	Borlänge
14.	Lena Sagstuen	Glemmingebro
15.	Thomas Dahlin	Gävle
16.	John Nilsson	Malmö
17.	Lars-Olof Jernberg	Stockholm
18.	Ulla Tschannen	Växjö
19.	Sven Svantesson	Hässleholm
20.	Laila Furskog	Gällivare
21.	Jane Gustavsson	Falköping
22.	Gunnar Säverström	Stockholm
23.	Lars Andersson	Kil
24.	Henning Hemmingsson	Östersund
25.	Anette Lindkvist	Boden
26.	Hans Lindström	Stockholm
27.	Jonas Nygårds	Borlänge
28.	Inge Zevgren	Söderhamn
29.	Peter Blomqvist	Stockholm
30.	Carl-Gustav Olsson	Malmö
31.	Bo-Göran Ajax	Kalmar
32.	Kjell Rosvall	Kungsör
33.	Ronny Svensson	Höllviken
34.	Sune Borup	Åmål
35.	Lars Henriksson	Gävle
36.	Pär Rothelius	Stockholm
37.	Bengt-Arne Bergkvist	Vansbro
38.	Anna Melin	Enskede
39.	Stig Johnsson	Kristianstad
40.	Susanne Hardne	Uppsala
41.	Marie Johansson	Solna
42.	Lena Nordin	Borlänge
43.	Bertil Gustafsson	Halmstad
44.	Yngve Lindqvist	Luleå
45.	Hans Ek	Strängnäs
46.	Frans Olsson	Kristianstad
47.	Anna-Karin Johansson	Mölle
48.	Ingvar Johansson	Ystad
49.	Roger Fridh	Katrineholm
50.	Ari Koivisto	Siljansnäs
51.	Bengt Westin	Gävle
52.	Ingrid Andersson	Skogås
53.	Staffan Hållstam	Järfälla
54.	Manne Kastman	Linköping
55.	Björn Svedberg	Olofstorp
56.	Klemens Pettersson	Halmstad
57.	Per Almqvist	Sollentuna
58.	Lisbeth Larsson	Stockholm
59.	Roger Wallén	Stockholm
60.	Bert Sarbäck	Sundsvall
61.	Ove Göthe	Ängelholm
62.	Ingrid Jarnryd	Lidingö
63.	Agne Persson	Malmö
64.	Evi Brekell	Malmö
65.	Torsten Sjöberg	Söderhamn
66.	Ulrika Strengbom	Eskilstuna
67.	Sune Karsson	Vimmerby
68.	Cecilia Frycklund	Farsta
69.	Sven Svensson	Halmstad
70.	Ingvar Gynnerstedt	Hjältevad
71.	Mats Nilsson	Halmstad
72.	Håkan Strömberg	Malmö
73.	Karl-Arne Nyström	Göteborg
74.	Eva Nordström	Järfälla

Vinstnr	Namn	Ort
75.	Kari Sedergren	Borås
76.	Elis Jarhall	Kalmar
77.	Lars-Olof Bergman	Sundbyberg
78.	Lennart Broqvist	Halmstad
79.	Ann-Christine Wahlström	Limhamn
80.	Pia Bergqvist	Södertälje
81.	Stig Arvidsson	Halmstad
82.	Carina Lundström	Ånge
83.	Anders Hägelmark	Ängelholm
84.	Sören Pettersson	Hallsberg
85.	Berndt Lundgren	Nybro
86.	Cliff Eriksson	Jonsered
87.	Else Branzén	Jönköping
88.	Tommy Fält	Staffanstorps
89.	Håkan Rantzow	Limhamn
90.	Anders Romedahl	Nässjö
91.	Tore Karlsson	Hisingns Backa
92.	Rose-Marie Johansson	Tranås
93.	Kenneth Nilsson	Örebro
94.	Bengt Mårtensson	Borlänge
95.	Kerstin Karlsson	Borås
96.	Mats Skog	Åkarp
97.	John Arvidsson	Hässleholm
98.	Hans Grelsson	Gävle
99.	Ingvar Nilsson	Frösön
100.	Ulf Stenerud	Hedemora
101.	Christer Jernberg	Vendelsö
102.	Peter Ryd	Sollentuna
103.	Patrik Svensson	Grimstorp
104.	Arne Andersson	Markaryd
105.	Birgitta Bergsten	Falun
106.	Per Lindgren	Borlänge
107.	Ulf Johansson	Helsingborg
108.	Martin Björk	Lerum
109.	Per Eklöf	Helsingborg
110.	Rolf Olsson	Sollentuna
111.	Helge Moberg	Karlstad
112.	Lennart Andersson	Uddevalla
113.	Monica Karlsson	Nykvarn
114.	Lars-Ingvar Sörensson	Göteborg
115.	Hugo Nilsson	Helsingborg
116.	Jörgen Larsson	Landskrona
117.	Conny Norlén	Vallentuna
118.	Bengt Månsson	Ronneby
119.	Hanna Eriksson	Umeå
120.	Stig Blomberg	Hallsberg
121.	Göran Eriksson	Gävle
122.	Lars-Johan Mohlén	Valla
123.	Ingemar Svensson	Åmål
124.	Börje Larsson	Örebro
125.	Bengt-Olof Svensson	Nässjö
126.	Ulf Andersson	Broby
127.	Kenneth Nilsson	Trelleborg
128.	Kent Waldnery	Örebro
129.	Johannes Oja	Kiruna
130.	Anders Eriksson	Ingelstad
131.	Helge Månsson	Broby
132.	Lennart Pettersson	Hillerstorp
133.	Åsa Birgersdotter	Hofors
134.	Lars-Olof Johnsson	Rydsgård
135.	Knut Östman	Sundsvall
136.	Börje Listring	Arlöv
137.	Per Olsson	Strängnäs
138.	Airi Fäger-Eklund	Krylbo
139.	Kenneth Johansson	Stockholm
140.	Robert Bergström	Åkersberga
141.	Jimmy Håkman	Hallsberg
142.	Mikael Legin	Glanshammar
143.	Håkan Zetterström	Kävlinge
144.	Arne Grimlund	Bräcke-Hoby
145.	Gunnar Olsson	Malmö
146.	Laila Nygren	Kullavik
147.	Ove Björklin	Gävle
148.	Irene Karlsson	Skogstorp

Vinstnr	Namn	Ort
149.	Göran Kannerby	Växjö
150.	Marianne Pettersson	Gävle
151.	Märta Persson	Östersund
152.	Lars Ström	Borås
153.	Per Ljung	Hallsberg
154.	Leif Magnusson	Stockholm
155.	Jan Backlund	Borlänge
156.	Hans Pettersson	Katrineholm
157.	Nils Nilsson	Trelleborg
158.	Folke Blom	Partille
159.	Inger Eriksson	Stockholm
160.	Björn Johansson	Nässjö
161.	Johnny Pettersson	Örebro
162.	Karin Lundström	Ånge
163.	Helena Andersson	Stenhamra
164.	Kerstin Haneryd	Stockholm
165.	Inga Karlsson	Kristinehamn
166.	Erik Borin	Gällivare
167.	Anna Ekman	Karlskrona
168.	Tonny Martinsson	Arlöv
169.	Jan-Åke Svensson	Falköping
170.	Anna Sannerhult	Örebro
171.	Görel Gustafsson	Göteborg
172.	Per-Ove Löfqvist	Svenshögen
173.	Claes-Göran Eng	Borlänge
174.	Janette Sved	Örebro
175.	Dan Sennerby	Skarpnäck
176.	Samuel Liljerås	Hallsberg
177.	Jack Hansen	Gullbrandstorp
178.	Karl-Erik Andersson	Kolmården
179.	Tage Bergström	Umeå
180.	Stig Nilsson	Helsingborg
181.	Lena Sjöström	Trelleborg
182.	Ulla Jonsson	Falun
183.	Joakim Christiansson	Halmstad
184.	Lars Morin	Kävlinge
185.	Hilmer Petersson	Älmeboda
186.	Bertil Johansson	Hultsfred
187.	Magnus Palmén	Halmstad
188.	Erik Carlsson	Upplands väsby
189.	Lars Andersson	Norsborg
190.	Marina Berglund	Olofstorp
191.	Bernt Andersson	Nässjö
192.	Georg Öberg	Gävle
193.	Chatarina Boqvist	Boden
194.	Göran Karlsson	Uppsala
195.	Eric Fält	Ängelholm
196.	Björn Larsson	Kil
197.	Eva Gyllin	Malmö
198.	Erik Ohlsson	Nässjö
199.	Jan-Olof Wollin	Göteborg
200.	Roland Widman	Boden
201.	Nils Juhlin	Malmö
202.	Jan Norberg	Hallsberg
203.	Ove Ibjer	Västervik
204.	Inge Andersson	Sala
205.	A-C Sundqvist Gunnar	Ånge
206.	Karl-Erik Ögren	Östersund
207.	Olavi Nord	Örebro
208.	Rutger Hörnlund	Malmö

FORTS NÄSTA SIDA

OBS! Vinsterna sändes hem till vinnarna under februari-mars efter samma adressregister som för årsskriften. Vinsterna som ej hämtats ut, tillfaller konstföreningen och kommer med i kommande dragningar. Föreningens expeditör, Lars-Erik Linder (se årsskriften sid 31), sköter utsändningen. Kontakta honom om problem uppstår.

Vinnare vid JFF Konstförenings utlotning av konst 2010-12-04 (Av utrymmeskäl är här endast ortnamnet angivet)

Vinstnr	Namn	Ort	Vinstnr	Namn	Ort	Vinstnr	Namn	Ort
209.	Håkan Lundgren	Landskrona	263.	Hans Christensson	Brastad	337.	Edla Jönsson	Staffanstorp
210.	Lars Andersson	Trelleborg	264.	Anders Södergren	Landvetter	338.	Anders Ekelund	Lidingö
211.	Tore Jonsson	Örebro	265.	Lennart Wikström	Vännäs	339.	Thomas Borg	Linköping
212.	Arne Blomkvist	Malmö	266.	Helen Johansson	Göteborg	340.	Ove Sannsell	Vännäs
213.	Ulrica Sörman	Borlänge	267.	Henrik Andersson	Mörarp	341.	Jan Andersson	Enköping
214.	Erik Åkesson	Enebyberg	268.	Hans Weidenmo	Skövde	342.	Stig Svensson	Ängelholm
215.	Yngve Larsson	Sollefteå	269.	Helge Wallin	Stockholm	343.	Karl-Birger Jonsson	Kil
216.	Mats Granath	Upplands Väsby	270.	Verner Karlsson	Kristinehamn	344.	Torsten Persson	Landskrona
217.	Gustaf Björklund	Östersund	271.	Valter Johnsson	Kristianstad	345.	Sven Albert Saxvall	Bjursås
218.	Björn Emanuelsson	Mellerud	272.	Gösta Levin	Gävle	346.	Per-Erik Nilsson	Huddinge
219.	Bror Larsson	Eslöv	273.	Christer Solberg	Göteborg	347.	Allan Persson	Järfälla
220.	Sten Karlsson	Borlänge	274.	Lotta Almstedt	Skärholmen	348.	Ulrica Steneskog Berg	Sundbyberg
221.	Angela Karlsson	Linköping	275.	Tomas Karlsson	Olofstorp	349.	Kari Rähä	Hallsberg
222.	Eva Stenström	Stockholm	276.	Leif Johansson	Västerås	350.	Bertil Sarelid	Kristinehamn
223.	Jan Oscarson	Linköping	277.	Patrick Swahn	Sävedalen	351.	Bo Pettersson	Aneby
224.	Gösta Tollin	Nässjö	278.	Leif Olsson	Trelleborg	352.	Benny Lindkvist	Borlänge
225.	Rune Ödlund	Stockholm	279.	Sven Johansson	Borås	353.	Bert Andersson	Töllsjö
226.	Kikki Laresjö Zaar	Lövestad	280.	Rune Johansson	Nässjö	354.	Bo Pettersson	Lögdeå
227.	Ewa Persson Ovik	Norrköping	281.	Ann Gylling	Katrineholm	355.	Hans Sveberg	Malmö
228.	Eva Langanger	Göteborg	282.	Lars-Erik Stensson	Storvik	356.	Gösta Nygren	Göteborg
229.	Ove Lilje	Kristianstad	283.	Olav Tronseth	Storlien	357.	Diana Berg	Spånga
230.	Ann-Cathrine Berggren	Lund	284.	Pia Pettersson Sjölund	Stockholm	358.	Bertil Johansson	Nybro
231.	Christer Jansson	Skogås	285.	Royne Forsberg	Uppsala	359.	Kerstin Malmsten	Skurup
232.	Pär Winberg	Solna	286.	Börje Bernhard	Växjö	360.	Stig Jansson	Valla
233.	Bertil Hällström	Hoting	287.	Ulla Berggren	Södertälje	361.	Erik Edlund	Luleå
234.	Robert Brännström	Boden	288.	Ivan Boman	Hudiksvall	362.	Lars Sandström	Göteborg
235.	Sven Olof Eriksson	Glanshammar	289.	Lars Nilsson	Kiruna	363.	Susanne Rydh	Gävle
236.	Jarl Andersson	Halmstad	290.	Johan Rönmark	Rönninge	364.	Rolf Olausson	Kil
237.	Lennart Jönsson	Hellevadsholm	291.	Ingvar Engström	Hudiksvall	365.	Kenneth Olsson	Trelleborg
238.	Dag Lindström	Sandviken	292.	Lena Radeberg	Göteborg	366.	Rune Åkerlind	Gävle
239.	Thomas Lindskog	Svedala	293.	Leif Johansson	Umeå	367.	Håkan Berg	Åkersberga
240.	Bengt Lundin	Helsingborg	294.	Rolf Kanflod	Örebro	368.	Leif Nilsson	Malmö
241.	Maud Lindkvist	Luleå	295.	Sven-Olof Sjölund	Östersund	369.	S E Larsson	Helsingborg
242.	Arléne Dahl	Höör	296.	Folke Nordin	Gävle	370.	Jan-Eric Benninge	Lyckebý
243.	Stefan Edvinsson	Bråmhult	297.	Sven Göran Andersson	Duved	371.	Henry Grönlund	Skellefteå
244.	Lillemor Hermansson	Knislinge	298.	Per Wernerman	Sollentuna	372.	Mats Nordlund	Öjersjö
245.	Christer Lundberg	Falköping	299.	Åke Hansson	Gagnef	373.	Roger Strandberg	Kalmar
246.	Birgitta Johnson	Älvkarleby	300.	Eva-Lena Jonsson	Valbo	374.	Maria Höglund	Täby
247.	Lotta Östman	Bollnäs	301.	Stig Andersson	Gävle	375.	Ing-Britt Thyman	Falköping
248.	Leena Hansson	Vännäs	302.	Ingvar Sundberg	Tösse	376.	Per-Olof Olsson	Eksjö
249.	Bertil Åman	Lidköping	303.	Morgan Rehn	Falköping	377.	Margareta Björk	Gävle
250.	Lars Rydell	Malmö	304.	Kjell Karlsson	Malmö	378.	Kent Larsson	Västerås
251.	Torgny Englund	Kungsbacka	305.	Ingrid Lindqvist	Onsala	379.	Gerardo Jofrè	Hässleholm
252.	Sune Götberg	Örebro	306.	Tommy Forslund	Nässjö	380.	Henrik Arnhed	Halmstad
253.	I. Isaksson Mettävainio	Gällivare	307.	Oskar Bränn	Södertälje	381.	Sven Eric Nordin	Hallsberg
254.	Tage Börjesson	Halmstad	308.	Gösta Möllerstedt	Trelleborg	382.	Dennis Strand	Halmstad
255.	Bo Österberg	Rävlanda	309.	Annika Törnfeldt	Göteborg	383.	Uno Karlsson	Nödinge
256.	Kaj Hallgren	Örebro	310.	Sture Eriksson	Örebro	384.	Bo Henriksson	Gävle
257.	Sune Högström	Trångsund	311.	Tore Gustafsson	Nässjö	385.	Inga Jönsson	Trelleborg
258.	Jan-Erik Hemmingsson	Stockholm	312.	Anders Hammar	Sifferbo	386.	Mats Klasson	Ålgårås
259.	Göte Sjöstedt	Åmål	313.	Jonny Försth	Kristinehamn	387.	Stig Johansson	Göteborg
260.	Tore Berg	Uppsala	314.	Kerstin Lennartsson	Örebro	388.	Anders Berthag	Harplinge
261.	Ingemar Dahl	Harlösa	315.	Ingvald Almfjärd	Uddevalla	389.	Nils Johansson	Kristinehamn
262.	Niklas Sundel	Ängelholm	316.	Maria Alexandersson	Stockholm	390.	Lars-Olof Johansson	Hedared
			317.	Nils Rolén	Näsåker	391.	Olle Söderström	Stockholm
			318.	Jouni Murtomäki	Kvicksund	392.	Carl-Erik Jansson	Skogås
			319.	Lennart Byberg	Ludvika	393.	Roger Fransson	Nässjö
			320.	Marianne Wentzel	Segeltorp	394.	Kenny Andersson	Malmö
			321.	Thomas Frisk	Eksjö	395.	Kent From	Ystad
			322.	Alojzij Coholic	Södra Sandby	396.	Martin Nestor	Norrköping
			323.	Dan Gustavsson	Halmstad	397.	Yngve Johansson	Katrineholm
			324.	Robert Hedberg	Ängelholm	398.	Rune Eriksson	Töreboda
			325.	Gudrun Nydén	Gräsmark	399.	Olivia Weden	Örebro
			326.	Evert Hammar	Nykvarn	400.	Ture Ljungqvist	Luleå
			327.	Ingegerd Ribbegårdh	Norrköping	401.	Ann-Charlotte Ström	Skövde
			328.	Arne Spennare	Stockholm	402.	Anders Ekblom	Nacka
			329.	Carina Lundberg	Uddevalla	403.	Bertil Simonsson	Karlstad
			330.	Bo Pettersson	Gävle	404.	Anders Puranen	Tyresö
			331.	Lena Björkström	Nässjö	405.	Sigurd Davidsson	Stockholm
			332.	Lotta Dahlberg	Örebro	406.	Åke Nilsson	Våröbacka
			333.	Kjell Gustafsson	Norrköping	407.	Eva Gustafsson	Gävle
			334.	Kurt Ekelund	Nacka	408.	Carl-Axel Riegnell	Gråbo
			335.	Claes Westberg	Karlstad	409.	Gunnar Palmkvist	Nässjö
			336.	Bertil Ugglå	Solna	410.	Morgan Bengtsson	Bjuv

Konstintresserad?

Valberedningen önskar även i år att få in förslag på namn på personer som är intresserade av att arbeta inom JFF konst i framtiden. Både med styrelsearbete och inköp av konst eller valberedning. Viktigt att nya funktionärer också rekryteras från de nya företagen i branschen.

Förslag på namn för vidare kontakt från valberedningen lämnas till Sven-Olof Johansson på tel. 070-589 2383 eller mail.johansson.s-o@telia.com

/RED

Vinstnr	Namn	Ort
411.	Stefan Pettersson	Näliden
412.	Börje Pettersson	Bro
413.	Benny Karlsson	Kristianstad
414.	Anders Jernelöv	Kiruna
415.	Lars-Gunnar Sahlin	Tyringe
416.	Conny Adebäck	Svärdsjö
417.	Joakim Dahlman	Södertälje
418.	Ulf Samuelsson	Stockholm
419.	Ivan Larsson	Göteborg
420.	Alf Edvin Karlsson	Järfälla
421.	Sune Karlsson	Garphyttan
422.	Bert-Erik Lundin	Örebro
423.	Åke Nilsson	Värnamo
424.	Rolf Nilsson	Göteborg
425.	Göran Moberg	Värnamo
426.	Lena Sjölin	Nässjö
427.	Karl-Erik Freudenthal	Örebro
428.	Siw Lidman	Vännäsby
429.	Helge Mofelt	Bagarmossen
430.	Torsten Larsson	Stockamöllan
431.	Gösta Calmhede	Sollentuna
432.	Tinna Borgkvist	Helsingborg
433.	Charlotte Olsson	Skå
434.	Ulf Öhman	Järfälla
435.	Ulla Tuominen	Götene
436.	Lennart Olofsson	Värnamo
437.	Kurt Brandt	Helsingborg
438.	Lisa Esteban	Järfälla
439.	Nils-Erik Ljungblom	Göteborg
440.	Anna-Karin Börjesson	Stora Höga
441.	Elisabeth Eklöf	Segeltorp
442.	Kristina Ålegård	Södertälje
443.	Sten-Olof Schöllin	Örebro
444.	Thomas Bergenudd	Luleå
445.	Gisela Hansen	Ramlösa
446.	Karl-Erik Sjöberg	Borlänge
447.	Bertil Göransson	Borås
448.	Britta Mårdbrink	Mölnlycke
449.	Jan Isaksson	Göteborg
450.	Örjan Ersson	Stockholm
451.	Stig Jinstrand	Lerum
452.	Ulf Thifors	Tranemo
453.	Gunnar Nilsson	Sollefteå
454.	Kjell-Åke Östman	Bollnäs
455.	Agneta Carlsson	Malmö
456.	Christer Ljunggren	Sundsvall
457.	Jan-Åke Jonsson	Mariannelund
458.	Lars-Göran Hagafors	Storvreta
459.	Hans Lindgren	Kristinehamn
460.	Göran Petersson	Stockholm

Kristinehamn 4/12 2010
Håkan Lindhoff
Av JFF-Konst utsedd kontrollant

Meddela adressändring

För att underlätta distribution, avgifter och övrigt inom konstföreningen, meddela adressändringar till: Fritidsförbundets kansli, tel: 08-514 832 77, eller Kassören Rune Stahre, tel 031-53 29 33 eller e-mail: rune.ann-mari@swipnet.se

Bli medlem!

i Järnvägarnas Fritidsförbund konstförening (JFF Konst)

Vi vänder oss till dig som inte är medlem i JFF Konst. Bli medlem i vår konstförening! Där får du kontakt med den "goda" konsten. Vid våra senaste årsdragningar har var 5:e medlem vunnit ett konstverk. Du blir kanske en av vinnarna nästa år, om du ordnar ditt medlemskap nu.

VEM FÅR BLI MEDLEM.

Föreningen är en rikstäckande konstförening inom Järnvägarnas Fritidsförbund och en av de största konstföreningarna i Sverige, som finns inom företag. Just nu är medlemsantalet ca 2300, men vi siktar först på ett högre medlemsantal.

Medlem i JFF Konst kan alla bli, som är anställda vid företag med järnvägsanknytning, samt deras make/maka/sambo. Medlemsavgiften är för närvarande 250:-/år och dras genom löneavdrag eller betalas via plusgiro/autogiro.

MEDLEMSGÅVA.

Varje ny medlem får som inträdesgåva en "litografi" av en erkänd konstnär.

Välkommen till JFF Konst!

Jag vill anmäla mig som ny medlem i JFF Konst

Järnvägarnas Fritidsförbund Konstförening

Personnr

Efternamn

Förnamn

Bostadsadress

Postnr

Postadress

E-postadress

Anställd vid

Är du familjemedlem ange din make/make/sambos namn:

Sätt ett kryss nedan om avgiften kan dras genom

- Personkonto i Nordea eller betalas genom.....
 Plusgiro Autogiro

Värvare:

Personnr

Efternamn

Förnamn

Bostadsadress

Postnr

Postadress



Glöm inte frimärke!

JFF KONST
Järnvägarnas Fritidsförbund Konstförening

Järnvägarnas
Fritidsförbund
Nybodagatan 6 B

171 42 Solna



Evert Lindfors med målningen "Korkeken" som han målade för över 40 år sedan.

Konsten berör på olika sätt

Korkeken, en vinst från SvJF:s konstförening 23/10 1967.
Insänt av Bo Lilje, son till lokförare Gösta Lilje.

MIN FAR LOKFÖRAREN GÖSTA LILJE I MALMÖ öppnade dagens post en höstdag '67 och sa till mig med glädje i rösten, jag har vunnit en tavla i konstföreningen. Jag var 18 år och tänkte kul det måste vara en bra vinst.

När avin kom sa han, kan inte du springa ner på posten och hämta den? Jag sprang ner till posten för att hämta detta spännande paket när postexpeditören kom med paketet visade det sig vara större än jag kunde drömma om, det var ett jättek paket med brunt papper och snören runt. Väl hemma hängdes tavlan upp på hedersplats - en underbar målning av ett jätteträd i härliga färger. Där hängde tavlan genom åren och satte sina intryck på mig. När bouppteckning gjorts efter föräldrarna lottade vi tre syskon turordningen, det var en olidlig spänning eftersom tavlan betydde väldigt mycket för mig, jag var sist att välja men systrarna gjorde andra prioriteringar och tavlan blev min.

När tavlan så hängt några år i mitt hem ställde vi ofta frågan, vem har gjort den? Vart tog signaturen vägen? Som en gång fanns där. När min hustru som även hon undrade, studerade baksidan och fann till sin förvåning att även baksidan hade en målning, något som jag under alla år trott vara ett färggenomslag. Vid granskning på håll såg man en underbar målnig av äppleplockande människor på en stega. Nu steg nyfikenheten på konstnären ännu mer. De dokument som medföljt tavlan kunde inte hittas bland föräldrarnas kvarlåtenskap.

DETEKTIVARBETE

Internet - denna underbara uppfinning - hjälpte mig i sökandet. Det visade sig finnas hur många konstföreningar inom SJ som helst och jag skickade ut mejl med förfrågan där det fanns e-post adresser till

klubbarna. Efter ett tag fick jag ett trevligt svar men att detta var ett nästan omöjligt uppdrag att spåra en vinnare om man inte har ett årtal att gå på. Självklart accepterade jag detta med full förståelse. Döm om min glädje och förvåning när jag en dag fick ett telefonsamtal från Barbro, att några (någon) i konstklubben gjort ett fantastiskt detektivarbete i arkiven och hittat den mer än 40 år gamla vinstlistan. Jag är dem evigt tacksam för detta och glädjen blev stor i huset.

Konstnären heter **Evert Lindfors**, jag fann honom på flera ställen genom internet, en spännande konstnär och främst skulptör men som gjort några målningar genom åren samt gett ut fyra högtintressanta böcker. Jag fann även konstnärens adress och telefon, ringde honom ett otal gånger utan svar.

Jag satte mig ner och skrev ett brev till honom med foto på tavlan. När jag mer eller mindre gett upp ringde telefonen, jag svarar och hör "ja det är Evert Lindfors jag ringer från Frankrike och har fått ett eftersänt brev från dig".

Evert ville gärna träffa oss när han kommer till Sverige, som han besöker varje sommar, efter mer än 60 år i Frankrike och Nu Lacoste. På hans underbara Djurö skulle vi ses, självklart ville han signera tavlan, men du får ta med dig kaffebröd, sade han.

ENORM PRODUKTION

Mötet med Evert Lindfors skedde på hans Djurö, en underbar sommardag, och blev ett av de möten man inte får så många i livet, min fru Ingabritt och jag satt som tända ljus och bara lyssnade på denna livsfarna man. Som en gång i livet lämnade Gotland för det stora livsäventyret, han beskriver detta i en av sina böcker "Utän returbiljett", som varmt rekommenderas. Evert visade oss runt på sitt ställe och sin ateljé, han hade en enorm produktion av skulpturer kanske fanns det 5-600 på alla upptänkliga ställen. Han studerade tavlan och sa jag brukar byta mina målningar med en skulptur eftersom jag aldrig varit nöjd med dessa men denna målning minns jag och är nöjd med. När han studerat baksidan sa han, egentligen är jag mer nöjd med baksidan eftersom den mer är gjord av en målare medan framsidan är mer gjord av en skulptör. Evert berättar vidare om sitt liv i frankrike och sina möten med de stora mästarna, korkeken finns kvar men han är lite orolig för den då det växer vildvin på den som stryker trädet långsamt. Bröderna som plockar äpplen från målningen på baksidan är sedan länge döda.

Evert Lindfors som nått en ålder av 84 år, är pigg och kry, med ett intellekt i toptrim även om hans kropp tagit stryk av all tung lera han burit på under åren.

Ett möte med en fantastisk person, stort varmt tack JFF Konst, Barbro och era fantastiska idealister som lagt ner stor möda och arbete på att spåra upp vinstlistan och gjort detta möjligt.

/BO LILJE

Red anm. Barbro som nämns i brevet är Barbro Erikson, JFF-Konst f d ordförande.



Evert Lindfors har främst arbetat med skulpturer.

Föreningsfunktionärer under verksamhetsåret 2010 (2010-03 - 2011-03)

STYRELSEN

Willy Persson	ordförande
Harry Lennartsson	v ordförande
Rune Stahre	kassör
Ingrid Jarnryd	sekreterare
Kerstin Danielsson	ledamot
Öyvind Söby	suppleant
Lilian Stenqvist	suppleant

ARBETSUTSKOTT (AU)

Willy Persson, Rune Stahre, Harry Lennartsson

KORRESPONDENS

Ingrid Jarnryd

HEDERSMEDLEMMAR

Åke Westöö
Elvar Romedahl
Sven Landin
Eva Hedberg
Barbro Erikson
Kjell-Ossian Nilsson

REDAKTÖR FÖR ÅRSSKRIFTEN

Rune Larsson

INKÖPSNÄMND

Harry Lennartsson, ordf/sekr
Kerstin Danielsson
Öyvind Söby

REVISORER

Irene Joelsson
Håkan Fredriksson
Lars-Åke Persson

VALBEREDNING

Sven-Olof Johansson
Vakant

Adresser 2010 -2011

FUNKTION	NAMN	ADRESS	TELEFON	E-POST
Ordförande	Willy Persson	Förlikningsvägen 112, 145 60 Norsborg	08-531 802 87 070-261 28 70	willy.persson@telia.com
Sekreterare/webmaster	Ingrid Jarnryd	Saltsjövägen 9a, 181 62 Lidingö	08-540 651 45/ 070-219 21 24	jarnryd@telia.com
Kassör	Rune Stahre	Salviagatan 21 1 tr, 424 40 Angered	031-53 29 33	rune.ann-mari@swipnet.se
Inköp	Harry Lennartsson	Blodstensvägen 7, 703 74 Örebro	019-20 03 28	
	Öyvind Söby	V:a Stilletorpsg. 15, 417 13 Göteborg	070-762 38 20	oyvind.soby@greencargo.com
	Kerstin Danielsson	Hägerstensvägen 30b, 129 41 Hägersten	08-97 18 57	rut.danielsson@gmail.com
Suppl.	Lilian Stenqvist	Atlasvägen 41, 131 34 Nacka	070-210 84 43	Lilian.hem@tele2.se
Redaktör	Rune Larsson	Utsiktsvägen 4, 444 41 Stenungsund	0303-77 02 44 070-519 41 58	rune-larsson@privat.utfors.se
Valberedning	Sven-Olof Johansson	Nattstuvug. 15, 587 21 Linköping	013-10 10 47 070-589 23 83	johansson.s-o@telia.com
Expediör	Lars-Erik Linder	Kungsgårdsvägen 18, 681 53 Kristinehamn	0550-169 72 070-516 97 28	
"Galleri O"		Oscar Stiernegatan 13, Kristinehamn		
JFF-Konst Plusgiro		27 05 22-6		

B

Porto Betalt
Porto Payé
Sundbyberg

JFF Konstförening
c/o Lars-Erik Linder
Kungsgårdsvägen 18
681 53 Kristinehamn



Maneter, giclée av Ann Makander. Vinst nr 10, 41 x 40 cm.



Information, serigrafi av Torsten Jurell.
Vinst nr 12, 56 x 38 cm.



Utan titel, akvarell av Roberto Torregiani.
Vinst nr 459, 24 x 22 cm.



Staden, gouache av Mikael Kihlman.
Vinst nr 8, 28 x 19 cm.