

JFF KONST

ÅRSSKRIFT • JÄRNVÄGARNAS FRITIDSFÖRBUNDS KONSTFÖRENING • 2003

Pris 50:-



Brottaren, pastell/collage av Dan Lekberg. Vinst nr 25, 47 x 29 cm.

INNEHÅLL

3	JFF Konst håller ställningarna
4 - 5	Konsten finns överallt
6 - 7	Eva Ljungdahl
8	"Då ä så bra det kan bli"
9	Konsten, en glädjekälla...
10	Grafisk konst, Kassörens funderingar, Ett brev...
11	Blandat
12 - 13	Ingela Palmertz
14 - 17	Blandat
18 - 19	Ulf trotzig
20	Glasriket - väl värt en weekend eller längre
21	Grafik
22 - 23	Blandat
24	Konstfrågan
25	Konst till salu
26	Vinstförteckning
27 - 31	Förteckning över alla vinnare
29	Bli medlem
31	Styrelse och funktionärer

OMSLAGSBILDEN:

Fågeltorn, Färgetsning, akvatint av Ulf Trotzig. Vinst nr 34 - 173, 50 x 40 cm.
Läs mer på sidorna 18 -19.



Utan titel, blandteknik av Anders Wallin. Vinst nr 14, 24 x 32 cm.

JFF Konst håller ställningarna

Medan föreningslivet i Sverige har haft en stor nedgång sedan 1990-talet, har JFF Konst klarat sig relativt bra. Medlemsantalet har förstås sjunkit, men styrelsen har framskridna planer på att kunna motverka det genom aktiv medlemskampanj.



ORSAKEN TILL ATT MEDLEMSANTALET MINSKAR sakteliga inom JFF Konst, har inte alls samma orsaker som svenskt föreningsliv har. Deras största problem är kommunernas nedskärningar, höjda lokalhyror, ledarbrist, konkurrens av dataspel och annan verksamhet som ej behöver drivas inom en förening. Hos oss är det främst förändringar inom järnvägsföretagen som spelat den största rollen, där personalminskningar och förflyttningar gjort det mycket svårt att hålla medlemsantalet på samma nivå. Styrelsen kommer därför att arbeta aktivt för att hitta konstintresserade inom de nya järnvägsföretag som vuxit fram de senaste åren.

MÅNGA VINNAR KONST

I denna årsskrift finns det 38:e årets verksamhet redovisad. Förutom belysande artiklar från olika medarbetare finns också redovisat de aktiviteter som erbjudits medlemmarna. Årsskriften är mycket efterlängtd av medlemmarna och tas emot mycket positivt.

Årets största händelse är förstås årsdragningen. Det finns väl inget lotteri i den öppna marknaden som ger en större vinstchans än det som JFF Konst arrangerar. Ungefär var 5:e medlem vinner ett konstverk. Målsättning hos inköpsnämnden är alltid att den utlottade konsten skall hålla en hög klass. Vinner man inte på den stora dragningen, finns också chans att få ett konstverk på den månadsdragning som görs.

PICASSOUTSTÄLLNING

De senaste åren har JFF Konst erbjudit medlemmarna ett speciellt konstarrangemang. Det har tidigare varit skräddarsydda konstarrangemang i Stockholm och Göteborg. Denna gång erbjöds medlemmarna att komma till årets omtalade Picassoutställning i Kristinehamn och få en guddad visning. Eftersom vi har medlemmar över hela landet är det förstås svårt att få någon större publik på dessa konstarrangemang, men styrelsen har ansett det viktigt att JFF Konst har något mer att erbjuda än bara årsdragningen. Ett samarbete med JFF Hobbyråd har varit till stor hjälp för att klara dessa arrangemang.

PROPAGANDA FÖR JFF KONST.

Den bästa medlemsvärvaren för JFF Konst är du som medlem. Känner du någon i din vänkrets som är järnvägsanknuten och inte medlem i JFF Konst, övertyga han/henne att bli medlem. Även maka/-make/sambo har samma förmån. Nämnas kan också att varje ny medlem får en introduktionsgåva. Kontakta någon av oss i styrelsen så ordnar vi medlemskapet.

Vi behöver fler nya medlemmar för att JFF Konst även i fortsättningen ska vara en ledande konstförening i Sverige.

/WILLY PERSSON, ORDFÖRANDE

Konsten finns överallt

Välkomna alla medlemmar och läsare till Järnvägarnas Fritidsförbunds Konstförening årskrift 2003, faktiskt den 38:e i ordningen sedan starten 1965.

Förhoppningen för min del, är att skriften skall innehålla en översiktlig redovisning av året som gått, förmedla konstinformation och främst ge en heltäckande bild av vår konstförenings verksamhet.



TILLSTÅNDET I FÖRENINGEN är gott i den meningen att alla funktioner fungerar enligt de traditioner som, med den stora erfarenhetens hjälp, bildats under åren. Därmed inte sagt att inte en förnying är välkommen. Det känns inte lätt att skriva så här med vetskapen om min bästa kompis bortgång. Kjell Gollner avled efter en tids sjukdom 2003-10-23. Kjell var förutom stor profil och ledare i JFF:s verksamhet centralt och lokalt, även valberedare i vår konstförening.

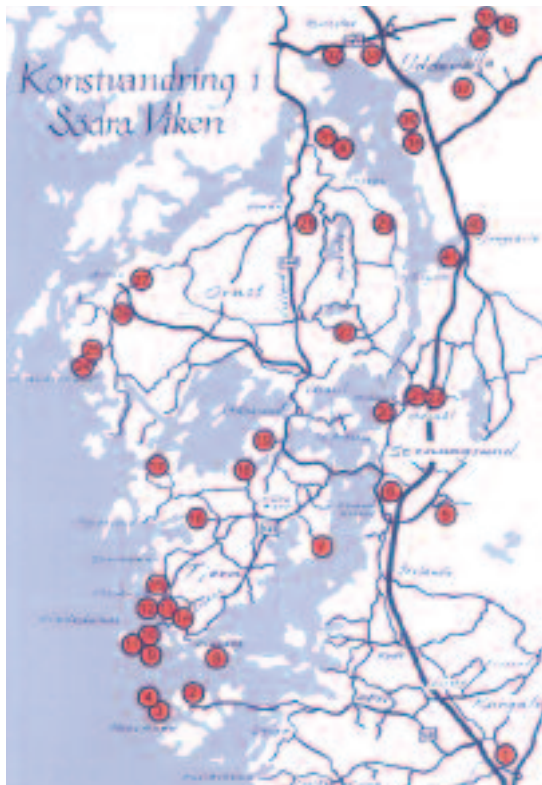
Ett mera vardagligt problem för föreningen är att medlemsantalet minskar, trots att intresset för konst ökar och föreningsintresset i allmänhet ligger fast. Föreningen har många "järn i elden" för att råda bot på detta. Bl a pågår en "uppsökande" konstintresseverksamhet hos anställda inom alla nya järnvägsföretag.

Konstinköpen är det absolut viktigaste skeendet i föreningen. Hur det oftast går till framgår av artikel lite längre fram. Jag vet dock att målet är konst till hög kvalitet och med så varierande tekniker som möjligt.

Huruvida denna målsättning lyckas är det förstas olika meningar om. Konstigt vore det annars.



Diabasblocket i minneslunden vid Hjårsås kyrka är handhugget och handslipat av Ewald Jonsson, en av de sista stenmästare som behärskar den konsten, numera använder man maskiner.



En av årets konstrundor i södra Bohuslän med tyngdpunkt på öarna Tjörn och Orust.

Åsikter och diskussioner om enstaka bilder och/eller stortgåvor främjar dock konstintresset positivt och föder säkerligen många egna initiativ till deltagande och beskådande av utställningar, gallerier, museer, konstrundor och resor etc.

DET SVARTA GULDET.

Enkelt, bekymmersfritt och berikande är att stiga på bussen till en, av lokal konstförening, arrangerad resa. Jag åkte med till södra Sverige och bl a Göingebygden i Nordöstra Skåne. En resa med buss ger många möjligheter till "strandhugg" och första konstupplevelsen blev Hishults Konsthall och utställningen "Fortsättning" med K G Nilsson.

Efter flera mycket intressanta konstupplevelser besöktes Hjårsås kyrka med det utsökt vackra diabasklotet. Det svarta guldet är nämligen i det här fallet diabas och det bryts och har brutits i de "svarta bergen" i Hägghult sedan år 1900.

Grå och skrovliga stenblock poleras fram till yttersta djupglans och blir enastående konstverk runt hela vår jord.

Vid gruvan i Hägghult, som på storhetstiden var världens största i sitt slag, har på idéell basis byggts ett litet museum där historien kan beskådas och är väl beskriven.

KONSTRUNDOR.

En annan form som också har ökat markant på senare år är konstrundor. Ett antal konstnärer och konsthantverkare oftast etablerade i föreningar upplåter sina ateljéer/verkstäder och i vissa fall även hem, för besökare under ett antal dagar. Ibland föregås rundan av en gemensam utställning med prov på de olika konstnärernas alster. Detta kan utgöra en inspirationskälla för utflykten med information om resvägar m m.

Meningen är förutom konstaffärer, möjligheten att få träffa konstnären i sin arbetssituation och få inblick i den aktuella tekniken, samt väcka lusten hos mig själv att upptäcka och utforska.

Konstrundor arrangeras ungefär på samma sätt över hela landet. Jag tror det var premiär i Östra Skåne (Österlen) redan på 60-talet.

Skåne är fyllt till brädden av konstutställningar i denna form. År 2003 var det ca 500 st fördelade på ett flertal sammanslutningar/gillen.

En viss inflation kan kanske befaras men betyder inget om kvaliteten behålls. Konstrundor inom begränsat område typ slottspark (statyer) eller stadsdelar som exempelvis Majorna i Göteborg (Majorna anses av invånarna som en av de konstnärstättaste stadsdelarna i Norra Europa) har på flera sätt stora fördelar.

Själv har jag besökt konstrundor i Norra och Södra Bohuslän samt Norra Vättern till stor förnöjelse.

För en lyckad konstrunda vill jag gärna ge några tips:

- Planera innan ni åker iväg.
- Försök inte hinna med allt på en dag.
- Våga besöka nya konstnärer. Välj i förväg.
- Stressa inte. Ta er tid att njuta av det ni ser.
- Våga köpa, men köp med hjärtat och inte med plånboken.

Vinst nr 2, glasmålning "Natt", 31 x 21 cm har Yngve Brothén som upphovsman.

Yngve är målare, och föddes i Rydal 1955. Utbildades vid Hovedskous Målarskola 1976-1981.

Utställningar, för att nämna några:

1982 Marks Konstgille, Kinna, 1989 Borås Konstmuseum, 1991 Art Studio 1, Stade Tyskland samt Sundsvalls Museum, 1992 Kalmar Konstmuseum, 1993 Galleri Magnus Åklundh, Lund samt Galleri Mors Mössa, Göteborg, 1995 Galleri Du Nord, Borås samt Galleri Fabriken, Göteborg, 1998 Galleri Olsson & Uddenberg, Göteborg samt Stenasalen, Göteborgs Konstmuseum

Yngve är representerad bl a i:

Borås Konstmuseum, Göteborgs Konstmuseum, Sundsvalls Museum, Statens Konstråd, Landsingen i Bohuslän. Stockholms län, Västernorrlands län och Älvsborgs län, Kommunerna i Borås, Göteborg, Linköping, Mark, Sundsvall och Stockholm

/RL



KONSTEN FINNS ÖVERALLT

Förutom byggnadsverk från skilda kulturer och tids-epoker inplacerade i landsbygd, bruksorter och stadsmiljöer etc finns, numera ett stort antal konstnärliga arbeten integrerade i den offentliga miljön var helst man befinner sig. Konstaterar glädjande nog att kulturanslagen består och tenderar att öka.

Vad jag tänkte på var den upptäckten som jag, och kanske flera med mig, blivit glatt överraskade av, nämligen den konstnärliga utsmyckningen på våra sjukhus och vårdinrättningar. Dessa områden



Konsten finns verkligen överallt, som stenvälsbron "Löfta bro" i Frillesås eller som Nils Ferlin på torget i Karlstad eller rentav i naturens egna former...



kan aldrig prioriteras tillräckligt högt.

En betydande del av vår konst till beskådande finns också i våra kyrkor. Konstarten är kanske inte så lättillgänglig, lättaccepterad och förstaelig vid den första anblicken, men här gäller som i så många andra sammanhang att skaffa sig sakkunnig hjälp. Ann-Mari berättar närmare om detta på sid 20 vid ett besök i Växjö domkyrka.

Konstinköpen är som brukligt väl presenterade och dokumenterade. Vill gärna göra litet extra reklam för sidan "Konst till salu".

Även du som vann kan till förmånligt pris utöka din samling eller varför inte förära någon släkting eller nära vän.

Ser också fram emot en mängd trevliga vykort och lösningar på Konstfrågan.

Hoppas på trevlig läsning

/RUNE LARSSON



Fågelmännen,
färglitografi av
Eva Ljungdahl.
Vinst nr 623 - 762,
27 x 37 cm.



Eva Ljungdahl

Det finns en kvinnas själ i de mjuka bilderna...

Eva Ljungdahl föddes i Sundsvall 1946 och växte upp där fram till studentexamen, bor nu i Tyresö, utanför Stockholm tillsammans med sambon Erik Strömdahl.

DERAS HUS ÄR SÅDANT SOM MÅNGA DRÖMMER OM, en sommarstuga från början, mycket nära ett naturreservat i Gimmersta, men som med gemensamma krafter är ombyggd och tillbyggd åt alla håll. Bl a en stor ljus luftig och rymlig ateljé med takfönster och gedigna biutrymmen.



Eva Ljungdahl och tryckaren Måns Heidvall under tryckningen av litografien "Tecken".

Nu träffades vi först hos tryckare Måns Heidvall där arbetet med storutgåvorna var i full aktivitet.

Det gemensamma arbetet "initialskapande" contra fullföljande/färdigställande av konstverket får bli ett tema för årets tre storutgåvekonstnärer, vilket jag återkommer till nedan och i senare artiklar.

Eva har haft många bra förutsättningar för sitt måleri (akvarell, olja och litografi). Hon växte upp i en atmosfär där konstnärlig verksamhet var naturlig eftersom det funnits flera konstnärer i släkten, bl a Olof Hermelin. Evas farmor var också en mycket duktig akvarellmålare.

"Aldrig har jag blivit så lycklig över en födelse-dagspresent som när jag som liten fick en ask med massor av färgpennor av min pappa", berättar Eva förtroligt och spontant.

Skissblocket har alltid varit till hands och redan i 4-5 årsåldern blev bilder accepterade och salufördes till stor glädje inom familj och vänner. Det blev så småningom målarskola. Yrkeslivet startade dock med universitetsstudier i engelska, franska och ryska samtidigt med utbildning till flygvärdinna och reseledare. Efter några års målarskola arbetade hon till att börja med extra som bl a vårdbiträde (mycket nyttigt), lärare och filmöversättare.

Men det var måleriet som allt mer tog överhanden och det finns ingen tvekan om att den rätta platsen är funnen.

Eva Ljungdahl har en stark förankring i naturen. Det förklarar hennes val av motiv - landskap. Det har blivit många målarresor till platser som Toscana, Provence, Lofoten, samt i Sverige bl a Österlen, Öland och Västkusten.

Sedan många år tillbaka har hon tagit upp ett gammalt intresse för hållristningar och med ut-



"Hälsingehus"
akvarell av Eva
Ljungdahl, 2003.

gångspunkt från dem gjort en serie grafiska blad i litografi och screen, samt även akvareller med samma tema. Med förkärlek målar hon dessutom stilleben med frukter i lysande färger, där det starka ljuset nästan fräter sönder föremålen.

Det är ljuset som fascinerar, det fuktiga disiga ljuset en varm kväll i Provence eller det smala morgonljuset på en kobbe i skärgården.

- Jag vill att man känner luften, säger Eva som helst målar i den tidiga timmen eller sent på kvällen när ljuset är som mest spännande.

- Naturen är poetisk. Jag tar vara på det vackra. Vill vara där. Man kan stanna upp och inte ha så bråttom.

- Föredömen har varit bl a Per Ekström, Ivan Aguéli och Åke Göransson.

Evas "stämningsmåleri" med motiv från norrländska landskap med lador och natur faller jag för direkt, men anammar också gärna färglitografierna som är Eva's bidrag till två storutgåvor i form av hållristningsmotiv, vinst nr 623-902. Hållristningar är förutom mystiska och litet svåråtkomliga också mjuka i sin form och färg.

För att återgå till framställningen av bilder så sker ju detta på många olika sätt. Tekniken i Eva Ljungdahls bilder och Måns Heidvalls tryck är beskriven här nedan, och ger en viktig information om arbetet bakom de bilder som köps in.

Konstnären Eva Ljungdahl är komplett i sin yrkesverksamhet och det finns mycket mer att skriva om, men bilderna talar för sig själva och vinnare är bara att gratulera.

/RUNE LARSSON

Eva Ljungdahls bilder "Fågelmännen" och "Tecken" är båda litografier från plåt i åtta färger.

Den grafiska tekniken kan beskrivas enligt följande:

* **Litografen**; är en plantrycks metod, vilket innebär att tryckplattans infärgade och icke infärgade partier ligger i samma plan. Metoden bygger på att fett stöter bort vatten.

Man tecknar med fet krita eller tusch på en kalksten eller en kornig film, som fuktas med vatten. Fet tryckfärg valsas över och fastnar i den feta teckningen eller målningen, medan vattendränkta partier stöter bort tryckfärgen. Man kan sedan använda vilken kulör man vill vid tryckningen. Vill man ha flera färger måste man dock måla och preparera en sten eller film för varje färg. Man kan också begränsa antalet färger genom att använda sig av övertryckning på vissa partier genom att trycka två färger på varandra, vilket ger en tredje färg.

Tryckningen sker i en speciell litografitryckpress, som antingen drivs för hand med vev eller med motor. För varje tryck måste stenen eller plåten fuktas och infärgas på nytt. Numera används ofta film i stället för kalksten, som innebär en mycket tidskrävande procedur. Filmen är ljuskänslig och motivet överförs genom en ljuskälla direkt till plåten, som används vid tryckningen.

/HARRY LENNARTSSON



Tecken, färglitografi av Eva Ljungdahl. Vinst nr 763 - 902, 37 x 27 cm.

DATA

Eva Ljungdahl, född 1946 i Sundsvall, bosatt i Stockholm och Bobygdén. Konstutbildning bl a Idun Lovéns målarskola 1981-82. Birkagården (måleri, skulptur, grafik) 1982-84.

Separatutställningar:

1988, Galleri Alba, Ronneby, 1988, Galleri Leopold, Uddevalla, 1989, 2003, Karby gård, Täby, 1991, 1994, Galleri MB, Stockholm, 1992, 1998, Lilla Galleriet, Umeå, 1992, 1994, Galleri Blå, Linköping, 1992, 1998, Galleri Kusten, Göteborg, 1993, Galleri Fokus, Oxelösund, 1993, Galleri K, Karlstad, 1994, Galleri Dianahuset, Norrtälje, 1995, Galleri Bild & Form, Västerås, 1995, 1999, Galleri Kråkeslätt, Bromölla, 1996, 2000, Galleri 101, Malmö, 1997, Lörenskog kultursenter, Norge, 1997, Galleri Bild och Form, Karlskrona, 1997, Aguélimuséet, Sala, 1999, Galleri Katarina, Stockholm, 2000, Hallstaviks Konsthall, 2001, Konstfrämjandet, Göteborg, 2001, Konsthallen, Tyresö



Foto: Erik Strömdahl

Samlingsutställningar:

Konstmässan, Stockholm Art Fair, Dalecarlia Art Fair, Borlänge, Konstnärshuset, Stockholm, Väsby Konsthall, Upplands Väsby, Galleri Skärer, Oslo, Kulturhuset, Port Charlotte, USA, Ekebyhovs slottsgalleri, Ekerö

Kulturstipendium 1988 av Täby Kommun.

Representerad:

Kommuner: Täby, Huddinge, Uddevalla, Mariestad, Oxelösund, Botkyrka, Markaryd m fl. Landsting: Stockholm, Gävleborg, Jämtland, Kristianstad, Västmanland, Halland m fl.

Medlem i KRO, Svenska Konstnärinnor, SKF



◀ Den eminenta trion från Kristinehamns Musikskola: Hans Kast – gitarr, Pelle Mattsson – trummor och Magnus Lindgård – bas.

Kristinehamn

"Dä ä så bra det kan bli"

Jag vet att en berömd Värmlänning har yttrat sig så, men det är av mindre betydelse, viktigt är dock att JFF:s Konst årsdragning 2003 skett i Kristinehamn nu igen.

DET ÄR MED STOR VANA OCH LÅNG ERFARENHET som styrelse och övriga funktionärer går till verket när årets konstinköp skall visas och utlottas.

I år var det hela 903 vinster till ett värde av ungefär 2 Mkr som skulle hitta, -förhoppningsvis- nöjda ägare. Deltagare i utlottningen var 3516, vilket innebär att var 4:e skulle vinna.

Datatekniken finns garanterat inom föreningen, men inte när det gäller själva dragningsproceduren. Här gör alla som man alltid gjort – drar lott för lott ur en enkel urna.

"Notarius publicus" väljs officiellt i ett förberedande möte och får alltid stor hjälp av flera årligt återkommande intresserade.

Kristinehamn är ju en av de järnvägsorter som JFF-Konst har de procentuellt flesta medlemmarna.

Kristinehamns konsthall är för Konstföreningens ändamål helt idealiskt. Hallen är centralt belägen och med lagom stort avstånd från vårt eget "Galleri O" som är den plats som det mesta inom föreningen centreras kring. Konsthantering, expediering, förvaring och försäljning m m.

En mycket viktig person i de här sammanhangen är Lars-Erik Linder som ansvarar för verksamheten i Kristinehamn och står till tjänst i alla praktiska frågor kring bl a utskick och "konst till salu" t ex.

Varför nästan alltid Kristinehamn kanske någon frågar sig? Ämnet har behandlats och ventilerats i många års årsskrifter och jag tror att styrelsen har fastnat för ekonomin som är positiv här.

Det positiva är i hög grad Kristinehamns kommun välvilliga agerande med tillhandahållande av lokaler och mycket annat i kringarrangemangen.

Kommunens representanter har skiftat under årens lopp men gemensamt har alla visat ett mycket stort intresse och engagemang.

En liten hake, som vi blir varse, vi som varit vana vid tågresor till en hyfsad kostnad, är avregleringen som drabbat oss som vill åka till Kristinehamn. Nya avgifter och underliga prisdifferenser om inköp inte skett på smartaste sätt blir en överraskning även för "gamla" järnvägare. OK, än så länge klarar vi av det!

För att återgå till konsthallen så öppnades vernis-sagen av ordf Willy Persson som kunde hälsa bl a kommunens representant kommunalrådet Bosse Pettersson med hustru Susanne, och ett 30-tal förväntansfulla medlemmar och intresserade.

En trio, bestående av lärare, från Kristinehamns Kommunala Musikskola, gjorde med sin medryckande musik inramningen extra behaglig. Litet jazz är ju inte fel i konstsammanhang.

Högsta vinsten Berndt Wennströms oljemålning med titeln "Efter jobbet" gick till Erik Johnsson Kägeröd. Andra vinsten till Mellerud och Lennart Karlsson. En glasmålning gjord av Yngve Brothén.

Vinstvärdet för båda dessa konstverk är 9000:-kr/st, så ett stort "grattis" är på sin plats.

Vi alla som var med till den 903:e vinnaren som fick en underbar skulptur av Ulf Hedenäs önskade ett gemensamt "grattis" till alla.

2003 var ett kvalitetsmässigt bra år för JFF-Konstförening.

"Dä ä nog så bra det kan bli."

/RUNE LARSSON



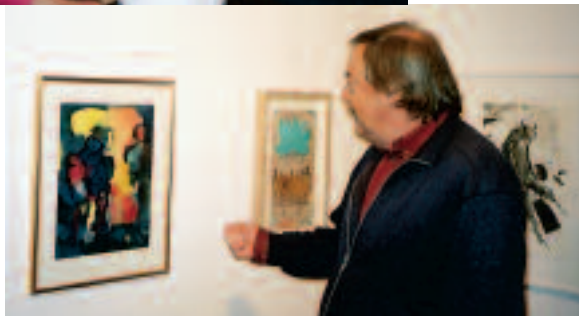
▲ Lars Kalborg, Kerstin Lundberg och Willy Persson i glatt samtal.



◀ Dragningen på det traditionella sättet. Fr v Lars Kalborg, Eva Hedberg, Rune Stahre, Håkan Lindoff och Runo Rentun.

▲▲ Hängningen är ett tekniskt men framförallt noggrant jobb. Lars Kalborg och Harry Lennartsson.

Revisor Bengt Åman har fastnat för akvarellen "Komposition II" av Elisabeth Jansson (Vinst nr 10). ▶



Årets första vinst, oljemålningen "Efter jobbet" 46 x 55 cm har skapats av Berndt Wennström.

Berndt Wennström föddes 1945 utbildades på konstfack 1965-69, och har haft en hel rad utställningar här är några av dem: 1971-74, Galleri Prisma 1, Stockholm, 1981, Kiruna Stadshus, 1983-90 Galleri Versalen, Sundsvall, 1989,91,98, Stockholm Art Fair, 1990, Galleri Aix, Stockholm, 1993-96, Galleri Axlund, Stockholm, 1997, Galleri S, Östersund, 2001, Galleri Astley, Uttersberg, 1973-75, Galleri Belle, Västerås, 1985, Galleri Aveny, Göteborg, 1993-96, Galleri Kopparmöllan, Helsingborg, 1999, Konstnärshuset, Stockholm, 2001, Olsson & Uddenberg, Göteborg, 2002, 2003, Eva Solvang, Stockholm

Representerad urval:

Nationalmuseum, Statens konstråd, Sundsvalls museum, Eksjö museum, Sveriges Riksdag, Kiruna stadshus, Västerås museum, Norrköpings museum

Stipendier:

Stockholms kulturstipendium 1974, Kirunastipendiet 1980, Skärgårdsstipendiet 1990, Stockholms Stads kulturstipendium 2000

/RL



Konsten, en glädjekälla...

Tänk om inte konsten fanns! Tänk om vi inte hade några tavlor hemma. Inga skulpturer på gator och torg, och ej heller någon konstnärlig utsmyckning i våra offentliga miljöer och på våra arbetsplatser. Det skulle kännas torftigt, ödsligt, tomt och så trist och grått allt skulle vara.



TÄNK OCKSÅ OM INGEN VILLE SYSSLA MED färg och form – roa, reta, oroa och lära oss se nya skönhetsvärden eller hjälpa oss tänka nya tankar.

Men så är det nu inte utan konstnärerna fortsätter, trots hårda villkor för skapandet, oförtrutet arbeta vidare. Detta är verkligen något att glädjas åt – för inte vill vi väl leva utan konst!

I dagens samhälle med nedskärningar och arbetslöshet och där allt blir mer inordnat och tillrättalagt har konsten en stor uppgift att sätta guldkant på tillvaron. För konsten har ju förmågan att stimulera fantasin, säga sanningar och tokigheter, få oss att reflektera, väcka starka känslor och skapa heta diskussioner, bjuda på skönhetsupplevelser och ge oss spänning i form och färg.

Konsten är därför ett viktigt var dags behov för oss alla antingen man är fullt sysselsatt i arbetslivet eller njuter av livet som pensionär!

ÅRETS KONSTINKÖP

När det gäller årets inköp är det som vanligt de av konstföreningen inköpta grafiska storutgåvorna,

som utgör basen i verksamheten. I år är det Eva Ljungdahl, Tyresö, Ingela Palmertz, Göteborg och Ulf Trotzig, Lund som anlitats för framtagandet av dessa storutgåvor för konstföreningens räkning. Eva har utfört två färglitografier i vardera 150 ex. Ingela har utfört två serigrafier i vardera 150 ex och Ulf två akvatintetsningar i vardera 150 ex.

Konstnärerna och deras bilder presenteras närmare på annan plats i årsskriften.

Utöver ovan nämnda sex storutgåvebilder har ytterligare 63 andra konstverk inköpts och detta resulterar i en vinstlista upptagande 903 vinster vilket innebär att mer än var fjärde medlem vinner ett konstverk och där det sammanlagda värdet på den utlottade konsten uppgår till 2 miljoner kronor.

Har Du ej haft lyckan med Dig vid årets dragning i medlemslotteriet vill jag gärna ge Dig rekommendationen att passa på att köpa något av de blad av årets storutgåvor, som undantagits från utlottningen, eller något kvarvarande blad av tidigare års utgåvor. Ett antal av dessa blad finns presenterade på sidan 25 i årsskriften.

Genom Ditt medlemskap i konstföreningen har Du ju alltid 20% rabatt på försäljningspriset.

Det är bara att Du hör av Dig!

Nedanstående artikel var införd i förra årsskriften, tyvärr föll en del av en mening bort. (i fetstil nedan.) Vi återger därför artikeln igen, nu i sin helhet.



Grafisk konst

FÖR KONSTPUBLIKEN ÄR BEGREPPET GRAFISK detsamma som tryckt konst på papper gjord och framställd av konstnärer, som sysslar i sitt konstnärliga uttryck med grafiska tekniker.

Med ett grafiskt blad menar man i regel ett avtryck av en plåt, trästock eller litografisk sten, som konstnären, grafikern, har utformat. Av varje plåt kan tas flera tryck, och varje tryck betraktas som ett original och där varje tryck signeras för hand av konstnären. Han erkänner därmed att han inte enbart skapat bilden, utan även sett och godkänt det tryckta resultatet.

Konstnären numrerar också det grafiska bladet genom att ange upplagssiffran och numret på det enskilda exemplaret. Beteckningen 33/120 på ett grafiskt blad betyder att man tagit 33 tryck av ifrågasvarande plåt, och att det aktuella bladet är nr 33 av dessa tryck. Att de första avdragen av den grafiska bilden skulle vara konstnärligt värdefullare än senare avdrag gäller inte dagens grafikutgivning.

Förutom upplagens numrerade tryck förekommer ibland ett begränsat antal avdrag försedda med speciella beteckningar:

- * PT (Provtryck) = beteckning för de avdrag som görs för kontroll av arbetets framskridande
- * EA (Épreuve D'artiste) = konstnärens avdrag utanför upplagan
- * HC (Hors Commerce) = utanför handeln (ej för försäljning avsedda exemplar)

Dessa tryck som inte räknas in i upplagan, har antingen kommit till under arbetets gång (provtryck) eller för att användas för **speciella ändamål och de numreras ofta, till skillnad från upplagan, med romerska siffror.**

Ett blad, som har beteckningen ET (eget tryck), anger att konstnären själv har tryckt bilden.

/HARRY LENNARTSSON

Välkomna till JFF Konst årsmöte

LÖRDAGEN DEN 3 APRIL 2004 I ÖREBRO
FRITIDSRÅDS FINA LOKALER KL 13.00

Program

Sedvanliga årsmötesförhandlingar.
Säkert också någon överraskning.
Närmare information i SJ-Nytt och Rallaren.

/STYRELSEN

Kassörens funderingar för 4:e året i rad

Så var det dags igen att hjälpa redaktören med en liten spalt där kassörens funderingar kommer fram.

SEDAN FÖRRA GÅNGEN ÄR JAG NUMERA pensionär på heltid. Men så här års dyker samma problem upp som tidigare år. Det är att skriva, kuvertera, stämpla och frankera postgiroinbetalningskort till de medlemmar som av någon anledning Nordbanken inte kunnat göra avdrag för. I år fler än något år tidigare, cirka 700 stycken. När första bunten gått iväg börjar telefonen gå varm. För när avin kommer så tycker många att "jag är så gammal och har så mycket tavlor" så nu är det dags att gå ur. Ett annat bekymmer är att det kommer en hel del brev i retur med en stämpel från posten som säger "avflyttad", "eftersändning upphört" eller liknande. Jag har tidi-

gare vädjat till alla medlemmar som flyttar att inte glömma att meddela JFF Kansli om adressändringen.

Jag har mycket stor hjälp av Carina på JFF Kansli att få fram de gällande adresserna.

Jag har haft mycket god hjälp av "hustrun" Ann-Mari, som är mycket flinkare än jag vad gäller att använda tangentbordet. Tillsammans har det gått bra att få iväg över 700 inbetalningskort.

Till sist vill jag, som tidigare år, önska alla god tur vid årets dragning.

Med vänliga konsthälsningar från kassören

/RUNE STAHRÉ



- ett brev från en av Järnvägarnas Fritidsförbunds allra största profiler -

Om något ska vara kvar av min vilja att skriva så ska det komma fram just nu när gamla Gabriele (namnet på en vanlig ännu kvarlevande s k skrivmaskin) står på bordet. Beredd, som så många gånger förr, att göra sitt bästa för att det ska bli ord och meningar, och kanske t o m nån artikel. Få se.

MEN TRÖGT ÄR DET, och doktorn hade naturligtvis rätt som erinrade om att vid 85 är man ingen ungdom längre, även om det kan finnas reserver som vid rätt behandling kan ge många goda dagar.

Och goda dagar vill vi ha. Sveda och värk kan vi acceptera om vi får deltagande i vårt lidande.

Nu gör jag ett stort språng och landar vid JFF Konst. Många (kanske) undrar hur det ska gå? Många (men inte alla) är säkra på att det blir garderoben om man skulle råka vinna nån tavla. Tanken att köpa någon bild av de många som Konstföreningen förmedlat har inte varit särskilt stark. Men ändå vågar man påstå att JFF Konst varit en trågen och framgångsrik förmedlare av bättre kunnande och mera kritisk syn på vad som bör ha rätt att beskrivas som konst.

Utvecklingen för fritidsverksamheten har fått katastrofala kurvor helt bestående av förändringarna av det som en gång var stolta SJ. (Då räknar jag givetvis in Banverket.) För mig, som räknar in mig till gruppen närmast sörjande har det känts hårt att se sönderfallet utan ha den minsta chans att påverka. En ljusglimt i mörkret är att Konstföreningen, JFF Konst, har lyckats hålla huvudet över vattenytan med ett medlemsantal, ca 4000, som ger kraft och flytformåga och förhoppningsvis god fortsättning.

Det där med god fortsättning (förhoppningsvis (!), ett nödvändigt komplement till mina rader sedan jag gått runt bland mina vänner i grafiken för femtioelfte gången.

Må JFF Konst leva länge, Ni också! Jag med! Gärna!

/NILS LARSSON

Konstperspektiv!

I DENNA ÅRSSKRIFT LIGGER EN BILAGA från Sveriges Konstföreningar. Foldern erbjuder prenumeration på tidskriften Konstperspektiv, Nordens största konsttidskrift.



Carita Fehrm född 1941 i Helsingfors. Bedömdes, med sitt bidrag "Mjölhatte" i akryl 67x75 cm bli vinst nr 3.

Carita har utbildats sig på: BI a Gerlesborgsskolan, Birkagården, Basis, Konstskolan/Italien, Vedic Art/Öland

Carita säger om sig själv: "Jag målar i olja, tempera och akryl och målat på allvar sedan 1984 då jag slutade ett "normalt" jobb och gick på målarskolor i fyra år. Sedan har jag utbildat mig till bild- och gestaltterapeut och har kurser på Gotland. Där har jag ett gammalt missionshus och tillbringar somrarna där med att måla just gamla hus som jag älskar. Jag tycker att de gamla husen och den Gotländska naturen med sin ljusa kalkstensgrund och allvarsnatur väcker känslor som jag vill uttrycka: glädje, värme och sinnlighet. Det viktigaste för mig är färgen, ljuset och stämningen i bilden."

Utställningar:

2003, Galleri Eva Solvang, Stockholm, 1989, 1995, 2001 Galleri Hera, Stockholm, 1994-96 Galleri Beckman, 1998 Galleri Frid's Palett, 1998-2001 Galleri Art & Form, 1998 Galleri Suder, Gotland, 2001 Roma Kungsgård, Gotland

Företagsutställningar:

1991 Scan, 1994 Mäkarringen, 1995 IFL, 1992-98 Smärtkliniken Kronan

Representerad:

Stockholms läns landsting, Västra Götalands Länsregion, UD

Rune Larsson



Morgon,
pastell av Peter Tillberg.
Vinst nr 8, 29 x 26 cm.



"Hyddan" olja, vinst nr 4, 80 x 21 cm är utförd av Ulla Kollind.

Född i Malmö 1947 men uppvuxen och verksam i Göteborg.

Ulla har en gedigen utbildning vid Gerlesborgsskolan i Stockholm och Konsthögskolan Valand 1985-1990 i Göteborg.

Ett stort antal separat- och samlingsutställningar samt ett flertal stipendier.

Representerad vid: Göteborgs stad, Landsting och kommuner, Statens konstråd, Göteborgs konstmuseum, Konstmuseet i Targowische, Bulgarien.

/RL

Ingela Palmertz

Formskapare med geometriska kompositioner och uttryck



Figurspel I, serigrafisk bild av Ingela Palmertz. Vinst nr 324 - 463, 41 x 38 cm.

Ingela Palmertz, född i Göteborg 1941, bosatt i Göteborg. Har efter gedigna kunskaper i bl a organisk kemi (fil doktor 1975), ägnat sig åt konstnärssyrket sedan början på 1980-talet.

VI TRÄFFAS I STOCKHOLM HOS Ateliér Ingvar Landberg, ett möte bestämt i förväg, men kanske tidsmässigt litet för ambitiöst tänkt. Det blir ibland för många saker som måste klaras av samtidigt.

Anledningen till att mötet med Ingela blev i Stockholm var att få inblick i samarbetet Ingela Palmertz och tryckare Ingvar Landberg.

Efter en mycket positiv och lärorik genomgång av tryckeriets många hemligheter kom jag till tals med huvudpersonen Ingela.

En första tanke var varför högteknologi och sedan en mera osäker verksamhet som det borde vara svårt att "ta tag i"? Jag tänkte på konstnärssyrket.

Ingela berättar att en stor del av förklaringen ligger nog i att farmor Elsa Hammar-Moeschlin var målare, pappa uppfinnare/ingenjör och mamma hemmafru med vävning som sin stora hobby.

Ett skapande fanns i hela familjen och skilda tider gav olika förutsättningar för utbildning, verksamhet och förkovring. Pappan sade då han såg Ingelas retrospektiva utställning på Rydal i våras: "Du gör ju konstruktioner." Kanske rätt enligt Ingela men något för enkelt i ett konstruktivt skapande.

Det blev skulptur hon fastnade för (det gör man ju även i måleriet), ville bygga upp någonting från grunden, ville faktiskt vara uppfinnare, konstruktör men vad jag förstår ville Ingela gå litet längre - någon ytterligare dimension kanske kunde tillföras.

Studierna i matematik och den organiska kemien med alla sina molekylkonformationer kan med stor säkerhet förklara hennes geometriska och strängt vinklade former både i skulpturer, i svetsat och målat järn samt i serigrafiska bilder. I de senare betyder säkert färgsättningen lika mycket som spelet med tomrummen.

Förebilder har bl a varit Alberto Giacometti i början samt Arne Jones, Carl Kylberg och i grafik främst Evert Lundkvist. Studieresor till bl a Berlin och Barcelona och besök på de stora museerna där har också helt säkert påverkat.

Ingela förverkligar ofta sina skulpturer och bilder efter skisser och teckningar som gjorts långt tidigare.

I en kort katalogtext beskriver hon hur hennes arbete vuxit från intresset för en sittande och hopkruken modell till att drivas mot en allt större abstraktionsnivå, där den sittande modellen förenklats till en figur sammansatt av enkla geometriska former.

En triangulär och en rektangelliknande form är ständigt återkommande och bildar olika figurer och kompositioner. I Figurspel I och II är det också tänkt som en sorts balansakt i färg och form.

Serigrafisk, som är den grafiska metoden, som bilderna Figurspel I och Figurspel II framställs i är ganska komplicerat och är utförligt beskriven här intill.

Papperet är av typ Aqvarelle Arches 640 g/m² och trycktes först 3 gånger med grå färg för att få fram grundtonen, därefter med ytterligare 4 st färger. Sammanlagt således 7 st tryckningar och 5 st färger.

/RUNE LARSSON



Ingela Palmertz och Ingvar Landberg vid "tryckmaskinen"



Figurspel II, serigrafii av Ingela Palmertz. Vinst nr 464 - 603, 41 x 38 cm.

Ingela Palmertz bilder "Figurspel I" och "Figurspel II" är båda serigrafier i fem färger.

Den grafiska tekniken kan beskrivas enligt följande:

*Serigrafii; metoden kallas också silkscreen beroende på att en finmaskig väv av natursilke (eller nylon) används, vilken spänns över en träram. Bilden tas fram genom att täppa till maskorna på de ställen där färg inte skall avges. Man kan täppa till maskorna med lim men man kan också använda sig av schabloner. Med en gummikantad bräda, en rakel, som täcker bildens bredd, förs tryckfärgen över väven ner på pappret. Vid tryckning av flera färger måste en vävram användas för varje färg. Två färger tryckta på varann ger en tredjefärg.

Serigrafii är benämningen på den grafiska metoden, medan uttrycket silkscreen avser reklamtryck m.m. i mycket stora upplagor.

/HARRY LENNARTSSON

DATA

Ingela Palmertz, född i Göteborg 1941, bosatt i Göteborg. Hovedskous målarskola 1978-1981. Konsthögskolan Valand 1981-1986.

Separatutställningar i urval

1986, Rotor, Göteborg, 1987, Galerie Bleue, Stockholm, 1989, Galleri 54, Göteborg, 1989, 1991, 1993, 1995, 1997, 1999, Galerie Blanche, Stockholm, 1993, Fabriken, Göteborg, 1994, Galleri Stefan Andersson, Umeå, 1995, Galerie du Nord, Borås, 1996, Lidköpings Konsthall, 1997, Galleri Oijens, Göteborg, 1999, Ahlbergshallen, Östersund, 1999, Kulturhuset Fregatten Stenungsund, 2000, Galleri Bergman, Göteborg, 2000, Flaménska Galleriet, Borås, 2002, Galleri Versalen, Sundsvall, 2003, Rydals Museum, Rydal

Samlingsutställningar i urval

1985, Skulptur i Parken, Kalmar Stadspark, 1985, Välkomna Valand, Konstnärshuset Stockholm, 1988, Skulptur i byen, Bergen, Norge, 1989, Skulptur i Parken, Trädgårdsföreningen Göteborg, 1989, 5 Göteborgskonstnärer Konkretister, Ars Nova Galleri, Göteborg, 1990, Svensk och Finsk Skulptur, Eggeby Gärd, Stockholm, 1990, 1991, Stockholm Art Fair, Galerie Blanche, 1991, Skulptur på ängen, Galleri Gullmarn, Skredsvik, 1991, 1992, Ars Nova Galleri, Göteborg, 1994, K-Banan, Konst-kultur-kommunikation, Kinnekullebanan, 1994, Flagga för Norr, Östersund, 1987-2002, Mini, Lilla Bleue, Stockholm, 1994, Grafik från Ateliér Ingvar Landberg, Galleri Aveny, Göteborg, 1995, Karby Gärd och Galleri Lundmark, Täby, 1997, Blå Gul Röd Södertälje Konsthall, 1998, Opus 439, 12 Bildkonstnärer och 2 pianister, Liljevalchs Konsthall, rum 6, Stockholm, 1999, Opus 1, Grafikens hus, Mariefred, 2000, Kulturpark Liljeholmen, Skulpturstråket 2000, Vinterviken, Stockholm, 2001, ARTitektur, Grafikens Hus, Mariefred, 2001, 2002, Stockholm Art Fair, Galleri Lundmark

Representerad

Göteborgs Konstmuseum, Göteborgs Konstnämnd, Statens Konstråd, Skissernas museum, Lund, Landsting, kommuner och kulturnämnder

Utsmyckningar i urval

1991, Rumslig relation. Samhällsvetenskapligt Centrum, Göteborgs Universitet (Statens Konstråd). Trapphall.

Skulptur i tre delar i svetsat och målat järn. Totalhöjd 11 m. 1991, Skugglek. Läns-lasarettet Ryhov, Jönköping. Trapphus och trapphall. Målning på befintlig betongbyggnad samt figurer i svetsat och målat järn.

1993, Sekvens. Fotohögskola och Medieteknik, Göteborg. Utomhusskulptur i rostfritt stål. (Statens Konstråd).

Höjd 6 m (bilden till höger), 1999, Figurationer. Uppsala Akademiska Sjukhus, Ögonavdelningen. Tre reliefer i svetsad och målad plåt.

1999, Elliptiskt möte.

Klöhultsskolan Älmhult, utomhusskulptur i granit samt målning på betong.

2002, Komposition med figurer I och II. Skanska, HagaPorten, Solna. Entréhall och matsal. Två reliefer i svetsat och målat järn. Vardera längd 350 cm.

Stipendier i urval:

1986, Otto och Charlotte Mannheimers Donationsfond, 1987, 1990, Bildkonstnärnsfonden, 1993, Bildkonstnärnsfonden, Arbetsstipendium, 1995, P O Winquist, Kungl Akademien för de fria konsterna, 1998, Grez-sur-Loing, Ateljéstipendium, Göteborgs Kulturnämnd, 1989, 2000, Göteborgs Stads Kulturstipendium, 1985, 2000, Långmanska Kulturfonden, 2001, Sällskapet Gnistan (Adlerbertska fonden)

Medlem i Grafiska Sällskapet, Grafik i Väst, Skulptörförbundet.



Foto: Urban Högland



Gård, olja av Hellen Carlén.
Vinst nr 21, 50 x 60 cm.



Över ytan, blandteknik, akryl av Jan-Ove Ekstedt.
Vinst nr 620, 19 x 19 cm.



Stadspromenad,
tempera på pannå av Lars-Olov Wiberg.
Vinst nr 16, 40 x 28 cm.



Målarens hustru, blandteknik av Mariana Manner.
Vinst nr 24, 15 x 20 cm.



Trion,
akvarell av Gunilla Ekemark.
Vinst nr 619, 18 x 23 cm.



Äpplet,
olja av Ryszard Pasikowski.
Vinst nr 20, 61 x 50 cm.



Mattan, akryl av Carita Fehrm.
Vinst nr 317, 27 x 22 cm.



Filosof, olja av Göran Ivarsson.
Vinst nr 11, 24 x 24 cm.



Buskage, akryl av Olle Qvennerstedt.
Vinst nr 29, 38 x 34 cm.



Öppning, temperamålning av Margaretha Jansson.
Vinst nr 17, 56 x 44 cm.



Morgon II, akryl på pannå av Katarina Härd.
Vinst nr 33, 22 x 23 cm.



Landskap, akvarell av Sara Aratoun.
Vinst nr 610, 26 x 18 cm.



Scen, akvarell av Olle Brandqvist.
Vinst nr 32, 32 x 23 cm.



Spridda ögonblick II, akvarell
av Kersti Rågfeldt S-berg.
Vinst nr 322, 19 x 22 cm.



Camargue, akvarell av Arne Isacsson.
Vinst nr 319, 16 x 20 cm.



Kreta, akvarell av Magnus Berg.
Vinst nr 323, 15 x 16 cm.



Efter regnet, akryl av Tom Olsson.
Vinst nr 30, 29 x 29 cm.



Landskap, olja av Stefan Alexis.
Vinst nr 318, 15 x 23 cm.

Värlängtan,
akryl av Eva-Mia Sjölin.
Vinst nr 27, 24 x 18 cm.



Gul turbo, skulptur av Ulf Hedenäs.
Vinst nr 903, 27 x 23 cm.

Ulf Trotzig

Skapelse av vinden, träden, färgen...



Fågel blå, färgetsning, akvatint av Ulf Trotzig. Vinst nr 174 - 313, 50 x 40 cm.

Börjar redan med funderingar och litet förberedelser på väg till Helsingborg för att träffa en av våra stora och veteran i konstsammanhang, nämligen Ulf Trotzig.

Konstaterar, i mina papper, att Ulf även är veteran i vår konstförening och hade redan 1967 med bilden "Främmande landskap" i 200 ex och hade vinstnumren 38-237.

NU GÄLLANDE ÖVERENSKOMMELSE INNEBÄR att det är första gången i JFF:s historia som en konstnär blir anlitad en andra gång med en storutgåva.

Ulf hade själv valt tid och plats hos Ateljé Larsen Helsingborg (tryckare Ole Larsen) för att vi eventuellt skulle, i praktiken, följa en del av "tryckningsprocessen". Harry och jag kunde inte på något sätt kunnat ordna det bättre. Vi hade också turen med oss visade det sig.

Mitt i arbetet inne på ateljén ordnades tid och plats för en intervju.

Ulf:s trygga och positiva sätt att berätta om familjen, hustru Birgitta (f. ö. ledamot av Svenska Akademien, stol nr 6) fyra framgångsrika barn och svärsönnen grafikern Peter Sjöblom som vid tillfället arbetade på ateljén, blev trevligt och avspänt.

Ulf berättar också gärna om sommarhuset i Ekelunda på Ölands Alvar, som byggdes 1968, en inspirerande tillflyktsort efter återvändandet till Sverige. Studierna vid Valands målarskola, med lärare som Nils Nilsson och Endre Nemes, har ju satt sina spår liksom senare Bonard och Matisse i sitt modernistiska förhållningssätt till måleriet. Resorna till Frankrike och Italien 1947-1948 bidrog i högsta grad till bl a infångandet av färgens betydelse i måleriet.

Vistelsen (boendet) i Frankrike från 1954 till 1969 har naturligtvis en enorm betydelse för konstutövande över huvudtaget med alla de kontakter som blev möjliga. Arbetet med grafik hos Johnny Friedlander var kanske något utöver det vanliga. Mycket lärorikt tror jag mig kunna påstå.

Med ett så långt och framgångsrikt konstnärsliv som Ulf har haft finns det egentligen hur mycket som helst att skriva om. Jag citerar Eva Ström: "Det finns en våldsamt rörelse i Ulf Trotzigs verk, en virvel eller en våg. I kraftfullt framflytande former, växer spröt och skott, ofta i höga färger närmast rasande mot betraktaren. Naturens kraft är bortom allt idylliskt, det skapande incitamentet vill bryta genom bildytan en fågelvinge klyver duken i ett enda skärande ursinnigt slag."

Måleriet (konstnärskapet) är naturligtvis viktigt att marknadsföra och presentera via bl a utställningar för att nå en så stor allmänhet, och med så bra "inramning", som möjligt.

Ulf har haft bra förutsättningar även här, många bra medarbetare och stort utrymme har getts i press och media.

När vi i detta sammanhang kom att tala om en av de senaste utställningarna - den stora retrospektiva utställningen "Skandinaviska vindar och fåglar" i Moderna Museet i Kamakura Japan 1999, framkom att en av Ulf:s vänner sedan lång tid tillbaka japanen



▲▲ Ole Larsen jobbar med infärgning medan Ulf Trotzig och Harry Lennartsson inväntar resultatet.

▲ Provtryck

◀ Ulf Trotzig godkänner trycket.

Yasse Tabuchi. hjälpt till med förberedelserna för utställningen. Ett trevligt sammanträffande tycker jag då JFF Konstförening 1967 (hette då SvJF Konstförening) inköpte en litografi "Japansk teckenblomma" av just Yasse Tabuchi. Allting går ju, som alltid, på något sätt igen.

Innan vi övergick till "tryckandets" olika processer och resultat enas vi om ett litet stycke skrivet av värmlänningen Göran Tunström med anledning av Ulf:s utställning i Kristianstads konsthall 2002.

- Det är ju den lavalikt strömmande färgen som tycks kräva hans uppmärksamhet. Färgen som söker över dukens mark och luft efter ett hem i en form, en figur. Ock som finner! I gestalt kanske av fågel, träd, berg. Avklädda allt utom själva fågelheten, trädheten.

För att i verkligheten se vad Ulf hade åstadkommit i den 3:e storutgåvan i årets inköp var, enligt tidschemat, tiden mogen för vad som räknas, nämligen resultatet. Blir det några bilder?

Intresset hos oss alla som fick vara med går inte att ta miste på, hoppas bilderna i artikeln ger en liten inblick om hur tryckningen går till.

Vill sluta med följande citat ur Ulf:s ord i "Dialog": "För mig måste varje bild vara ett nytt äventyr i livet, min passion genom livet har varit färgen, att få arbeta med färgen. Jag försöker inte uttrycka känslor. Jag förlitar mig på att uttrycket kommer av sig självt."

/RUNE LARSSON

Tekniken för koppargrafik:

Koppargrafiken tillhör i stort sett djuptrycksförberedandet, vilket innebär att de på kopparplåten graveerade partierna infärgas och att vid tryckningen motivet överförs till papperet.

Koppargrafikens metoder kan indelas i två grupper, en mekanisk och en kemisk.

- Till den mekaniska gruppen räknas metoden där gravvyn (fördjupningen i kopparplåten) görs med verktyg som gravyrstickel, torrnål, mezzotintrocker, skavstål och polerstål).

- Till den kemiska gruppen hör de metoder där gravvyn åstadkoms med syror (etsas). Plåten täcks med en syrabeständig grund som bearbetas på olika sätt, så att vissa partier av kopparplåten friläggs och blir öppna för etsbadet. Man skiljer på linjeetsning (hårdgrund och mjukgrund), tonetsning (akvatint) och ytetsning (flatbitning). Konstnären använder ofta de olika teknikerna på samma plåt.

En etsad plåt kan även tryckas i färg (färgetsning). Bildpartier, som ligger väl åtskilda, kan då infärgas med olika färger.

Tryckningen sker i en speciell koppartryckspress på ett väl genomfuktat högklassigt träfritt papper. Kopparplåten vilar på en metallplatta med tryckpapper och tryckfilt över. Det hela förs in mellan två stålvalsar, som med stort tryck pressar filt och papper mot plåten. Bilden överförs därvid spegelvänd till papperet. För varje tryck måste plåten infärgas på nytt.

De två etsningar, som Ulf Trotzig utfört, är akvatintetsningar (tonetsningar) i 3 färger, där tillvägagångssättet är att kopparplåten målats med en lyftande färg. En sådan färg består av tusch med tillsats av socker. Sedan färgen torkat och plåten laggs i ljummet vatten så löses den sockerhaltiga färgen och lyfter bort fernissan över de målade partierna. Akvatintgrunden läggs sedan över de blottlagda partierna, varefter etsning sker.

/HARRY LENNARTSSON



Fågeltorn, Färgetsning, akvatint av Ulf Trotzig.
Vinst nr 34 - 173, 50 x 40 cm.

DATA I URVAL

Ulf Trotzig, född 1925 i Föllinge, bosatt i Lund och Ekelunda på Öland. Studier vid Valands målarskola 1946-51.

Utställningar mm

1950 Grupputställning med elever från Valand på Galleri Blanche, Stockholm och i Borås Konstmuseum, 1958 Första separatutställningarna i Sverige, i Malmö och Stockholm 1961 Utställningar i Danmark och Stockholm. Arbetar med stengods hos Jean Tessier i Villenox-la-Grande, 1962 Separatutställning på Malmö Museum, 1963 Utställning på Norrköpings Museum och i Göteborgs Konsthall. Sveriges representant på Biennalen i San Paolo, 1965 Utställning, Krognoshuset i Lund, 1971 Vandringsutställning, med måleri och grafik, som bl a visas i Kristianstads Museum, 1975 Första separatutställningen på Doktor Glas, 1978 Utställning i Galleri Ikaros, Kristianstad, 1980 Utställning Lunds konsthall, 1982 Utställning i Kristianstads Läns Museum, 1985 Utställningar i Paris. Visar på Konstakademien i Stockholm arbeten från de senaste tio åren. Inleder ett långt samarbete med Galleri Kamras, 1986 Resa till Island. Utställning på Nordens Hus i Reykjavik, 1989 Visar på Göteborgs Konstmuseum måleri och grafik. Samarbete med C J Bolin i Västerås, som resulterar i flera vandringsutställningar, 1990 Utställningar i Paris, Malaga och Sao Paolo. Utför hos La Courrière gravyrer till Den galne kung Sweeney, text av Gösta Friberg, 1992 Utställningar i Skövde, Göteborg m fl svenska städer, 1995 Utställningar i Uppsala och på Öland, 1996 Utställning på Konstakademien, Stockholm, 1997 Utställning i Eriksbergshallen, Göteborg, 1999 Stor retrospektiv utställning i Kamakura, Japan, 2000 Ny stor utställning på Konstakademien, Stockholm, 2001 Inviger Kristianstads konsthall

Offentliga uppdrag

1962 Stengodsrelief för Söderportskolan i Kristianstad , 1967 Monumental etsningssvit Resa och förvandling för Lunds järnvägsstation och en stengodsrelief för Försäkringskassan i Kalmar, 1972 Järnsulptur, Järnträdet, för Kristianstads Läns Landsting, 1974 Glasskulptur för Källbohemmet, Lund, 1983 Utför på Gustavsberg emalj för Statens Konstråd, 1987 Glasmålning till Konserthuset i Linköping



Foto: Ewa Rudling

Representerad

Nationalmuseum, Stockholm, Moderna Museet, Stockholm, Göteborgs Konstmuseum, Malmö Konstmuseum, Norrköpings Museum m fl svenska museer och samlings, Museum of Modern Art, New York, Brooklyn Museum, New York, Congress Library, Washington, Bibliotheque National, Paris, Indian Gallery, New Delhi, British Museum, London, Aarhus Museum, Kamakura Art Museum

Stipendier urval

1957 Föreningen Graphics pris, 1991 Svenskt Pappers AB Stipendium, 1997 Stora Grafikpriset, Grafikens hus



Växjö domkyrkas altarskåp av Bertil Vallien. Foto: Anders Qwarnström ur boken Fiat Lux - Ljus blir till.

Nedan baksidan.



Glasriket

- väl värt en weekend eller längre

Många av er har säkert någon gång gjort en rundresa i Glasriket men en sådan kan man ju göra mer än en gång.

EN GANSKA NY UPPLEVELSE - eftersom det invigdes så sent som förra hösten - är altarskåpet i Växjö domkyrka som Bertil Vallien under flera år arbetat på tillsammans med det skickliga sandgjutarteamet på Åfors glasbruk. Underbara bilder i glas som symboliserar olika bibliska berättelser. Valliens teknik med sandgjutna glashuvuden är som gjord för sakral konst.

Kristusgestalten i dess mitt är ett av de största föremål som gjutits i glas. Det varma glaset tar sex veckor att svalna i specialbyggda kylugnar. Skåpet, som är hela 5 meter högt och 4 m brett, är en metallkonstruktion som behandlats med bivax och bladguld och det är lika sevärt framifrån som bakifrån.

Utöver korets glasmålningar, som är av tidigare datum och utförda av Bo Beskow och Jan Brazda, finns ytterligare konstverk som är väl värda att ägna en stund åt, bland annat ett "ljustråd" i smide och glas samt

en dophörna utförd i trä, marmor och glas där 9 av 10 dop förrättas i domkyrkan.

Museét i Växjö har en stor samling av glas från olika epoker och från olika glasbruk utförda av många kända glaskonstnärer som Simon Gate, och Edward Hald, ovannämnde Bertil Vallien och hans hustru Ulrika Hydman-Vallien, Mats Jonasson som är känd för sina djurreliefer i kristall (om ni deltagit i Vem Vet Mest i JFF regi har ni säkert en liten sådan) och många, många fler.

Man kan naturligtvis åka runt till så många av glasbruken som man hinner och orkar. Kanske göra ett besök på någon hytta för att äta "hyttstill" en kväll och se hur några skickliga hyttmästare blåser glasfigurer av olika slag och ev även prova på själv att blåsa.

Om nästa semester inte redan är fullteknad kan jag rekommendera ett besök i Sveriges "Glasrike".

/ANN-MARI

NYHET 2004

FRÅN OCH MED 2004 kommer medlemsavgiften, 200:- per år, att dras vid ett tillfälle i stället för, som nu, med 100:- vid två tillfällen. Avdraget görs i februari månad.

OBS! Detta innebär ingen höjning av avgiften men föreningen sparar c:a 3000:- som annars banken tar för ett andra avdrag. Med vänliga kassörshälsningar

/RUNE STAHRÉ

Meddela adressändring.

FÖR ATT UNDERLÄTTA distribution, avgifter och övrigt inom konstföreningen, meddela adressändringar till:

Kassören Rune Stahre, tel 031-53 29 33 eller e-mail rune.ann-mari@swipnet.se

Gyllene snittet

Läser i Göteborgs-Posten söndagen 9 november 2003 en artikel av Karin Torgny.

"Fult eller vackert - det får vi lära oss redan som barn.

Vad som är ett vackert ansikte för dig, behöver inte vara det för någon annan. Men de flesta är överens om att skönheten kommer inifrån."

MEN...

Jag citerar vidare från artikeln:

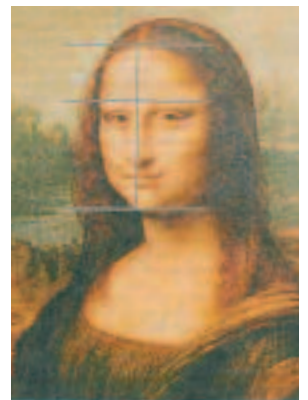
"Som Mona Lisa har sitt leende sägs Garbo ha ett ansikte med två symmetriska halvor, en förklaring till hennes omtalade skönhet. De flesta av oss har ansiktshalvor som ser olika ut, en är kanske vackrare än den andra. Julio Iglesias t ex vill bara fotograferas från en viss sida."

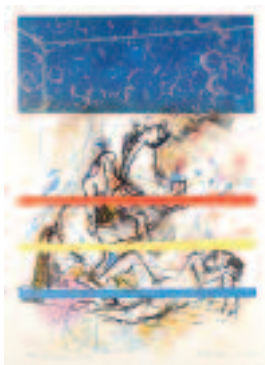
Det jag fäster mig vid i artikeln var en bild på Mona Lisa, målad av Leonardo da Vinci, där gyllene snittet var markerat. Gyllene snittet är en given relation mellan två delar i en helhet, enligt ekvationen:

$X = (\text{roten ur } 5 \text{ minus } 1) \text{ delat med } 2 = 0,618034$. Det innebär att den mindre delen är 0,618034 om den större delen är 1.

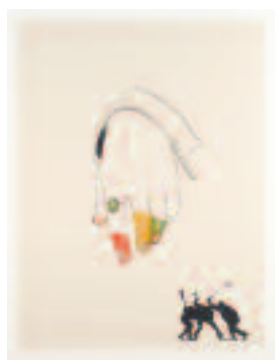
Det är bara att mäta och se och kanske gilla läget.

/RUNE LARSSON

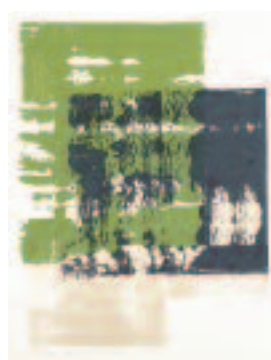




Bortom horisonten,
litografi av Gittan Jönsson.
Vinst nr 321, 40 x 28 cm.



Utan titel,
litografi av Jens Fänge.
Vinst nr 605, 39 x 29 cm.



Macula,
litografi av Håkan Rehnberg.
Vinst nr 606, 35 x 28 cm.



Utan titel,
litografi av Johan Scott.
Vinst nr 607, 30 x 28 cm.



Male hysteria,
litografi av Annika von Hausswolff.
Vinst nr 608, 38 x 29 cm.



Ellen gick,
litografi av Carin Ellberg.
Vinst nr 609, 39 x 29 cm.



Reflex,
litografi av Cecilia Edefalk.
Vinst nr 611, 38 x 28 cm.



Sångkrona,
litografi av Leif Elggren.
Vinst nr 612, 39 x 29 cm.



Blå,
litografi av Madeleine Pyk.
Vinst nr 613, 37 x 27 cm.



Hate-love,
litografi av Urban Engström.
Vinst nr 614, 40 x 28 cm.



Dervisch,
litografi av Helmtrud Nyström.
Vinst nr 617, 39 x 30 cm.



Framkalla,
serigraf av Håkan Berg.
Vinst nr 618, 30 x 21 cm.



Dialog,
sockerakvatint av Susanna Gunnarsson.
Vinst nr 621, 30 x 28 cm.



Ivory and ebony,
etsning av Eva Holmér Edling.
Vinst nr 622, 37 x 45 cm.



Komposition II, akvarell av Elisabeth Jansson.
Vinst nr 10, 40 x 30 cm.



Blå kuse och danserska,
blandteknik av Carina Moberg-Eyre.
Vinst nr 315, 29 x 21 cm.



Utan titel,
akryl av
Ilkka Pärni.
Vinst nr 28,
26 x 29 cm.



Det gudomliga ljuset,
oljepastell av Liza Johansson.
Vinst nr 316, 26 x 20 cm.



Tribe,
blandteknik av
Jan Wessel.
Vinst nr 31,
38 x 21 cm.



Utan titel, gouache av Curt Fors.
Vinst nr 12, 22 x 16 cm.

På tapeten,
olja/pannå av
Lisa D Manner.
Vinst nr 314,
40 x 30 cm.



Morgnarna med Oggy,
akryl av Mia Fagergren.
Vinst nr 616, 20 x 20 cm.



Två strandskator,
akvarell av
Blasius Selander.
Vinst nr 22,
25 x 26 cm.



Artisten, olja av Jan Wessel.
Vinst nr 26, 42 x 36 cm.



Trappan, olja av Berndt Wennström.
Vinst nr 13, 25 x 17 cm.



Hus,
blandteknik av
Lillian Kullgren.
Vinst nr 19,
23 x 18 cm.

Ballo,
olja/pannå av
Olle Dahl.
Vinst nr 18,
24 x 33 cm.





Konstfrågan

Ibland är det lätt och känns riktigt att hålla sig till traditionen. Konstfrågan har i många år konstruerats av Nässjö-entusiaster och i år är det för tredje gången som vi tacksamt tar emot Göte "Mexico" Carlsson och hustru Birgithas hopknåpade tolv frågor.

Vid en första anblick verkar frågorna vara något enklare i år, varför jag ser fram emot en massa svar. Vi lottar ut minst fem fina grafiska blad, men det kan bli fler vid stort deltagande.



SÄND DITT SVAR – helst vykort – till Rune Larsson, Utsiktsvägen 4, 444 41 Stenungsund, **SENAST DEN 29 mars 2004**. Glöm inte eget namn och adress, gärna också telefonnummer. Du som vunnit meddelas direkt efter dragningen. För övriga kommer resultatet i SJ-Nytt och Rallaren så snart som möjligt. Givetvis är det så att flest rätt vinner.

Välkommen
/RUNE LARSSON

Ett bra tips är som alltid att, inte bara för konstfrågans skull, spara årsskriften.

1. Vad heter konstnären som utförde en av de grafiska storutgåvorna åt JFF Konst 2002?

- A. Göran Danielson
- B. Roj Friberg
- C. Nils Kölare

2. Vilken är Nordens största konstitidskrift?

- A. Konstnären
- B. Konstperspektiv
- C. Konstvärlden

3. Var ligger Grafikens Hus?

- C. Mariestad
- C. Mariefred
- C. Mariehamn

4. Vilken ism företrädde av konstnärerna Erik Hallström, Gideon Börje och Hilding Linnqvist?

- A. Naivismen
- B. Kubismen
- C. Nyrealismen

5. Kvinnoskulpturen av betong i Kristinehamn utfördes 1965 av en norsk konstnär efter Pablo Picassos skisser. Vem?

- A. Carl Nesjar
- B. Bård Breivik
- C. Odd Nerdrum

6. Flera bilder av Helmut Nyström har lottats ut i JFF Konst. Är mest känd som?

- A. Tecknare
- B. Målare
- C. Färgetsare

7. Vad var orsaken till att nuvarande Moderna Museet i Stockholm stängdes för reparation?

- A. Vattenskada
- B. Sättning i grunden
- C. Mögel

8. Hur många vinster lottades ut i JFF Konst 2002?

- A. 475
- B. 800
- C. 925

9. Wanås slott, Knislinge är i konstsammanhang mest känt för?

- A. Sin skulpturpark
- B. Sitt porträttgalleri
- C. Sin konstglassamling

10. Ett av nedanstående museer äger en känd samling skulpturer av den schweiziske skulptören och målaren Alberto Giacometti. Vilket?

- A. Millesgården
- B. Louisiana
- C. Munchmuseet

11. JFF Konsts expeditions- och lagerlokal heter?

- A. Galleri Zero
- B. Galleri Noll
- C. Galleri 65

12. De kvinnliga konstnärerna Löfdahl, Stockhaus och Zettervall har samma förnamn. Vilket?

- A. Ulla
- B. Brita
- C. Eva

Konstruktör: Göte "Mexico" Carlsson, Nässjö

Foto: Per Björkdahl

För kännedom meddelas föregående års (2002) rätta resultat: 1A, 2 B, 3 B, 4C, 5B, 6A, 7C, 8C, 9A, 10A, 11B, 12C

Konst till salu

Ett begränsat antal konstverk ur JFF Konst's lager finns tillgängliga för försäljning. – först till kvarn!
Priset = vinstvärdet det år bladet lottades ut. OBS! Medlemsrabatt 20%. Kontakta föreningens expeditör,
Lars-Erik Linder, Kungsgårdsvägen 18, 681 53 Kristinehamn, tel 0550-169 72 alt 070-516 97 28.



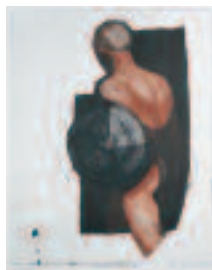
Narrarnas afton, färglitografi av Jörgen Nash. Presenterad i årsskriften 1993. Pris 2000:- 50 x 70.



Mellan föreställningarna, färglitografi av Göran Ivarsson. Presenterad i årsskriften 1991. Pris 1000:- 41 x 29.



Hus, färglitografi av Kelvin Sommer. Presenterad i årsskriften 1995. Pris 1400:- 44 x 54.



Sköldbärare, färgetsning av Lars Johansson. Presenterad i årsskriften 1997. Pris 1400:- 49 x 39.



Samman, färglitografi av Elisabeth Jansson. Presenterad i årsskriften 1998. Pris 1300:- 45 x 30.



Landskapets drama och hemlighet, färglitografi av CO Hultén. Presenterad i årsskr. 1998. Pris 2500:- 53x39.



Thebe, färgetsning av Maria Collinder. Presenterad i årsskriften 1998. Pris 1400:- 31 x 25.



Thebe II, färgetsning av Maria Collinder. Presenterad i årsskriften 1998. Pris 1400:- 31 x 25.



Stenhare, färgetsning av Nils G Stenqvist. Presenterad i årsskriften 1997. Pris 1500:- 20 x 28.



I Ateljén, serigrافی av Kévork Zabounian. Presenterad i årsskriften 1999. Pris 2400:- 49 x 38.



Möte, serigrافی av Kévork Zabounian. Presenterad i årsskriften 1999. Pris 2400:- 45 x 30.



Stilla, tornålsgravyr av Lars Nyberg. Presenterad i årsskriften 1999. Pris 900:- 12 x 9.



Kysen, färglitografi i 6 färger av Ann Wolff. Presenterad i årsskriften 2000. Pris 2400:- 47 x 57.



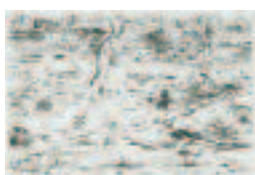
Källan, serigrافی i 14 färger av Roland Ljungberg. Presenterad i årsskriften 2000. Pris 1000:- 50 x 35.



Gul räv, färgetsning av Brita Weglin. Presenterad i årsskriften 2000. Pris 1600:- 30 x 20.



Angelicas dröm, färglitografi i 5 färger av Göran Danielsson. Pres. i årsskr. 2001. Pris 1400:- 34 x 43.



Floden, tornålsgravyr av Björn Brusewitz. Presenterad i årsskriften 2002. Pris 1000:- 13 x 19.



Hörnet, tornålsgravyr av Björn Brusewitz. Presenterad i årsskriften 2002. Pris 1000:- 19 x 13.



Samokov, färglitografi av Mikael Kihlman. Presenterad i årsskriften 2002. Pris 1800:- 44 x 34.



Very wet street, färglitografi av Mikael Kihlman. Presenterad i årsskriften 2002. Pris 1800:- 44 x 34.

Till salu är även ett begränsat antal av årets storutgåvor presenterade på sidorna 6, 7, 12, 13, 18 och 19

VINSTFÖRTECKNING

JFF KONSTFÖRENINGIS UTLOTTNING 2003-12-06

Vinst nr	Konstnär	Konstverkets titel	Teknik	Vinstvärde kronor	Anm
1	Berndt Wennström	Efter jobbet	Olja	9000	
2	Yngve Brothén	Natt	Glasmålning	9000	1)
3	Carita Fehrm	Mjölhatte	Akryl	8000	1)
4	Ulla Kollind	Hyddan	Olja	7000	
5	Mia Fagergren	Spansk trädgård	Akryl	6000	
6	Elisabeth Persson	Prästö	Bronsskulptur	6000	
7	Harry Moberg	Stolen	Bronsskulptur	6000	
8	Peter Tillberg	Morgon	Pastell	6000	1)
9	Monica Backström	Ocean Garden	Glasskulptur	5825	
10	Elisabeth Jansson	Komposition II	Akvarell	5800	
11	Göran Ivarsson	Filosof	Olja	5000	1)
12	Curt Fors	Öppning	Gouache	4700	1)
13	Berndt Wennström	Trappan	Olja	4600	1)
14	Anders Wallin	Utan titel	Blandteknik	4500	1)
15	Yvonne Nimar	Inlindad	Skulptur	4500	
16	Lars-Olov Wiberg	Stadspromenad	Tempera på pannå	4500	
17	Margaretha Jansson	Öppning	Temperamålning	4500	1)
18	Olle Dahl	Ballo	Olja/pannå	4350	1)
19	Lillian Kullgren	Hus	Blandteknik	4000	
20	Ryszard Pasikowski	Äpplet	Olja	3800	
21	Hellen Carlén	Gård	Olja	3800	1)
22	Blasius Selander	Två strandskator	Akvarell	3500	2)
23	Margit Krenziensky	Liggande fågel	Bronsskulptur	3500	
24	Mariana Manner	Målarens hustru	Blandteknik	3500	1)
25	Dan Lekberg	Brottaren	Pastell/collage	3500	1)
26	Jan Wessel	Artisten	Olja	3500	1)
27	Eva-Mia Sjölin	Vårlängtan	Akryl	3500	
28	Ilkka Pärni	Utan titel	Akryl	3500	1)
29	Olle Qvennerstedt	Buskage	Akryl	3500	1)
30	Tom Olsson	Efter regnet	Akryl	3200	1)
31	Jan Wessel	Tribe	Blandteknik	3200	1)
32	Olle Brandqvist	Scen	Akvarell	3000	1)
33	Katarina Hård	Morgon II	Akryl på pannå	3000	1)
34 - 173	Ulf Trotzig	Fågeltorn	Färgetsning, akvatint	3000	
174 - 313	Ulf Trotzig	Fågel blå	Färgetsning, akvatint	3000	
314	Lisa D Manner	På tapeten	Olja/pannå	2950	
315	Carina Moberg-Eyre	Blå kuse och danserska	Blandteknik	2900	1)
316	Liza Johansson	Det gudomliga ljuset	Oljepastell	2800	
317	Carita Fehrm	Mattan	Akryl	2800	1)
318	Stefan Alexis	Landskap	Olja	2800	
319	Arne Isacsson	Camargue	Akvarell	2500	2)
320	Curt Asker	Stätta	Litografi	2500	
321	Gittan Jönsson	Bortom horisonten	Litografi	2500	
322	Kersti Rågfeldt S-berg	Spridda ögonblick II	Akvarell	2500	1)
323	Magnus Berg	Kreta	Akvarell	2200	1)
324 - 463	Ingela Palmertz	Figurspel I	Serigrafi	2200	
464 - 603	Ingela Palmertz	Figurspel II	Serigrafi	2200	
604	Annkristin Andersson	Liksom vågen är en del av havet	Glasskulptur	2000	
605	Jens Fänge	Utan titel	Litografi	2000	
606	Håkan Rehnberg	Macula	Litografi	2000	
607	Johan Scott	Utan titel	Litografi	2000	
608	Annika von Hausswolff	Male hysteria	Litografi	2000	
609	Carin Ellberg	Ellen gick	Litografi	2000	
610	Saro Aratoun	Landskap	Akvarell	2000	1)
611	Cecilia Edefalk	Reflex	Litografi	1900	
612	Leif Elggren	Sängkrona	Litografi	1800	
613	Madeleine Pyk	Blå	Litografi	1800	
614	Urban Engström	Hate-love	Litografi	1800	
615	Torsten Molander	Naomi	Temperamålad gipsskulptur	1500	
616	Mia Fagergren	Morgnarna med Oggy	Akryl	1500	
617	Helmtrud Nyström	Dervisch	Litografi	1500	
618	Håkan Berg	Framkalla	Serigrafi	1400	
619	Gunilla Ekemark	Trion	Akvarell	1300	
620	Jan-Ove Ekstedt	Över ytan	Blandteknik, akryl	1200	
621	Susanna Gunnarsson	Dialog	Socketakvatint	1100	
622	Eva Holmér Edling	Ivory and ebony	Etsning	1100	
623 - 762	Eva Ljungdahl	Fågelmännen	Färglitografi	1100	
763 - 902	Eva Ljungdahl	Tecken	Färglitografi	1100	
903	Ulf Hedenäs	Gul turbo	Skulptur	900	

1) Inramad 2) Passepartout

Vinnare vid JFF Konstförenings utlottning av konst 2003-12-06 (Av utrymmeskål är här endast ortnamnet angivet)

Vinstnr	Namn	Ort	Vinstnr	Namn	Ort	Vinstnr	Namn	Ort
1.	Johnsson Erik	Kågeröd	93.	Olsson Thommy	Göteborg	185.	Andersson Fredrik	Stockholm
2.	Karlsson Lennart	Mellerud	94.	Sundkvist Esse	Järfälla	186.	Boson Anette	Kvissleby
3.	Johansson Sören	Örebro	95.	Eriksson Rune	Toreboda	187.	Hassvall Lars	Löddeköpinge
4.	Karlsson Anders	Lund	96.	Sundberg Gunnar	Vintrosa	188.	Jansson Karl Vilhelm	Örebro
5.	Olsson Lena	Linköping	97.	Christensson Ann-Catrin	Svedala	189.	Kron Dennis	Löberöd
6.	Magnusson John	Kristinehamn	98.	Liljenström Willy	Matfors	190.	Samuelsson Leif	Ed
7.	Jansson Bert	Hisings Kärra	99.	Nilsson Ted	Helsingborg	191.	Thorell Ruth	Falköping
8.	Dalin Eleonor	Gävle	100.	Elfving Hans-Åke	Gävle	192.	Hagbod Helge	Gävle
9.	Lindgren Per	Borlänge	101.	Johannisson Erik	Karlskrona	193.	Månsson Bengt	Ronneby
10.	Johannesson Erik	Helsingborg	102.	Larsson Börje	Örebro	194.	Wannedal Ernst	Uppsala
11.	Åkesson Ivan	Nässjö	103.	Svensson Björn	Järfälla	195.	Johansson Sven	Kil
12.	Wahlström Dan	Furudal	104.	Palmgren Stig	Vännäs	196.	Edholm John	Ängelholm
13.	Andersson Ingemar	Varberg	105.	Eliasson Sten	Bredbyn	197.	Karlsson Stig	Norrköping
14.	Ek Birger	Bandhagen	106.	Adolfsson Göran	Hallstahammar	198.	Gustafsson Tomas	Almunge
15.	Törnwall Ewa	Göteborg	107.	Wallgren Rudolf	Örebro	199.	Abrahamsson Gert	Halmstad
16.	From Hans	Sollentuna	108.	Hallgren Tore	Sävedalen	200.	Amcoff Billberger Inger	Örebro
17.	Åsen Gunilla	Vilhelmina	109.	Granström Anders	Vällingby	201.	Hansson Arne	Uddevalla
18.	Swanström Staffan	Västerås	110.	Eriksson Kjell	Hällekis	202.	Andersson Bengt-Olov	Borlänge
19.	Andersson Torsten	Halmstad	111.	Persson Anders	Nässjö	203.	Hansson Inge	Ronneby
20.	Alexandersson Hans	Örebro	112.	Hjalmarsson Kerstin	Hudiksvall	204.	Wallberg Peter	Vimmerby
21.	Ågren Jim	Västerås	113.	Alemyr Susanne	Nol	205.	Karlsson Stefan	Stockholm
22.	Svensson Roy	Karlskoga	114.	Nordlund Mats	Partille	206.	Johansson Erland	Katrineholm
23.	Lindén Gunnar	Helsingborg	115.	Bergström Bengt	Örebro	207.	Aidell Kerstin	Malmö
24.	Bergman Ulrik	Borlänge	116.	Jepsson Kurt	Göteborg	208.	Eriksson Bengt	Solna
25.	Nilsson Knut	Trelleborg	117.	Carlsson Ingvar	Hallsberg	209.	Holm Sven-Göran	Sundsvall
26.	Karlsson John	Borås	118.	Rudolfsson Conny	Hjortkvarn	210.	Wilhelmzon Ankie	Jörlanda
27.	Persson Eva	Dalby	119.	Åhman Sven-Bertil	Värnamo	211.	Bergström Leif	Holmsund
28.	Hägersten Sune	Höör	120.	Gustafsson Majbritt	Gävle	212.	Olofsson Stig	Kristianstad
29.	Petersson Rolf	Göteborg	121.	Karlqvist Birger	Härnösand	213.	Wallin Hans	Örebro
30.	Bengtsson Nils	Saltsjö-Boo	122.	Waldnery Kent	Örebro	214.	Nyman Anders	Hägersten
31.	Turunen Kaisa	Luleå	123.	Bengtsson Lennart	Vellinge	215.	Källberg Edvin	Västerås
32.	Stenman Astrid	Solna	124.	Eriksson Keith	Kungälv	216.	Lundkvist Margareta	Örebro
33.	Öhring Owe	Hallsberg	125.	Lindqvist Rolf Elvar	Gällivare	217.	Jönsson Stig	Karlstad
34.	Eriksson Lisbeth	Gävle	126.	Nilsson Per-Erik	Huddinge	218.	Andersson Leif	Hisings Backa
35.	Hammarberg Rune	Ånge	127.	Andersson Karl-Erik	Norrköping	219.	Jönsson Lennart	Dingle
36.	Dahlqvist Gösta	Vännäs	128.	Elmberg Jarl	Halmstad	220.	Ekelund Kurt	Nacka
37.	Sjöholm Maria	Göteborg	129.	Frykholm Bengt	Ystad	221.	Fernström Hans-Olof	Göteborg
38.	Ising Mats	Malmö	130.	Svensson Nils-Erik	Hasselby	222.	Egeskog Lennart	Stavsjö
39.	Jinstrand Stig	Lerum	131.	Kihlberg Jenny	Sundbyberg	223.	Eklöf Per	Helsingborg
40.	Hedström Per-Arne	Gävle	132.	Sörensson Lars-Ingvar	Göteborg	224.	Malmgren Mats	Halmstad
41.	Tronseth Olav	Storlien	133.	Johansson Lars-Göran	Borlänge	225.	Håkansson Per	Torup
42.	Juhlin Nils	Malmö	134.	Andersson Lars	Trelleborg	226.	Larsson M E B	Helsingborg
43.	Vestlöf Lars-Erik	Göteborg	135.	Jonsson Tore	Stora Mellösa	227.	Bergqvist Tommy	Onsala
44.	Eriksson Arne	Västerås	136.	Juliusson Ann-Charlotte	Torslanda	228.	Wåglund Viktor	Östersund
45.	Törnqvist Alf	Örebro	137.	Vesterfors Lars	Trelleborg	229.	Andersson Enar	Göteborg
46.	Lindqvist Åke	Krylbo	138.	Axelsson Ulf	Jönköping	230.	Linder Gerd	Kristinehamn
47.	Andersson Karl-Gunnar	Luleå	139.	Johansson Kent	Ludvika	231.	Rosell Börge	Norrköping
48.	Kvist Lars-Erik	Flarken	140.	Petersson Gunnar	Hässleholm	232.	Gustafsson Bo Arne	Borlänge
49.	Lektenius Tauno	Eldsberga	141.	Järnberg Bertil	Ånge	233.	Karlsson Åke	Partille
50.	Karlsson Urban	Falköping	142.	Sjöberg Torsten	Söderhamn	234.	Östlund George	Norrköping
51.	Eriksson Lars	Hägersten	143.	Hedberg Kent	Örnsköldsvik	235.	Sjölin Lena	Nässjö
52.	Weidlertz Lars	Järfälla	144.	Jansson Bengt	Kristinehamn	236.	Svensson Nils	Nässjö
53.	Nicolaisen Stefan	Lidingö	145.	Backlund Ann-Katrin	Upplands Väsby	237.	Svensson Rolf	Åstorp
54.	Fransson Åke	Borgholm	146.	Westman Staffan	Gävle	238.	Hedberg Robert	Ängelholm
55.	Schedin Sven-Göran	Luleå	147.	Lissola Ingrid	Örebro	239.	Nilsson Östen	Knislinge
56.	Petersson Marianne	Gävle	148.	Eklund Erland	Gävle	240.	Nelfors Harald	Gävle
57.	Eriksson Ove	Luleå	149.	Adolfsson Gunilla	Flen	241.	Boman Ivan	Hudiksvall
58.	Svennerstedt Elisabeth	Lund	150.	Sundberg Ingvar	Tösse	242.	Sigvardsson Bejert	Ulricehamn
59.	Lindgren Nils Eric	Örebro	151.	Sahlén Olov	Falköping	243.	Hård Torbjörn	Kumla
60.	Andersson Arne	Stenungsund	152.	Olsson Jan-Olof	Gällö	244.	Nordström Eva	Järfälla
61.	Isgren Lars	Bunkeflostrand	153.	Westöo Åke	Norrårlje	245.	Fager Sven	Åstorp
62.	Ravas Ulla	Märsta	154.	Lekrans Gösta	Bergeforsen	246.	Risberg Monica	Eksjö
63.	Wärn Per-Åke	Alingsås	155.	Andersson Gunnar	Alby	247.	Tschannen Ulla	Vaxjö
64.	Kristensson Nils-Åke	Trelleborg	156.	Holm Gunnar	Västerås	248.	Svenson Bertil	Göteborg
65.	Malm Christina	Örebro	157.	Bergstrand Bengt	Olofstorp	249.	Mattsson Lars	Örebro
66.	Karlsson Leif	Jönköping	158.	Johansson Ture	Göteborg	250.	Gustafsson Stig	Katrineholm
67.	Olsson Christer	Helsingborg	159.	Andersson Arne	Karlstad	251.	Holmberg Birgitta	Helsingborg
68.	Ekström Alf	Stockholm	160.	Stahre Ann-Mari	Angered	252.	Nykvist Arne	Vara
69.	Abrahamsson Börje	Kiruna	161.	Westlund Stefan	Gävle	253.	Nordqvist Yngve	Bollnäs
70.	Lagerqvist Sven	Nässjö	162.	Simonsson Stig	Farsta	254.	Rosenberg Reijo	Värnamo
71.	Kauppi Sven	Kristinehamn	163.	Wartin Mikael	Älvsjö	255.	Persson Willy	Norsborg
72.	Eriksson Stig	Nässjö	164.	Sparv Tomas	Malmbäck	256.	Nyholm Kristina	Stockholm
73.	Evertsson Eva	Hallsberg	165.	Läck Ing-Marie	Uttran	257.	Nord Olavi	Örebro
74.	Bernandersson Arne	Varberg	166.	Sparw Jan	Grimstorp	258.	Johansson Nils	Ulricehamn
75.	Turstedt Anders	Sundsvall	167.	Petersson Sören	Ämmeberg	259.	Bergkvist Bengt-Arne	Vansbro
76.	Jönsson Edla	Staffanstorp	168.	Rydell Lars	Malmö	260.	Jonsson Stig	Torslanda
77.	Örne Olof	Moheda	169.	Kantsjö Mats	Karlskrona	261.	Tagt Ylva	Hägersten
78.	Carlstedt Erik	Malmö	170.	Karlsson Sven	Bollnäs	262.	Svensson Mikael	Alvesta
79.	Hellström Seth	V Frölunda	171.	Yngström Mary	Kristinehamn	263.	Ekstrand Harald	Stockholm
80.	Weidenmo Irene	Skövde	172.	Plath Kenneth	Nässjö	264.	Liljeberg Rolf	Gävle
81.	Österman Nils	Arvika	173.	Melin Anna	Stockholm	265.	Pedersen Tage	Örebro
82.	Holmbom Hans	Skellefteå	174.	Lerbro Karl-Erik	Kinna	266.	Bergström Tommy	Västerås
83.	Neeman Bengt	Göteborg	175.	Nordkvist Birger	Sunderbyn	267.	Nielsen Mojan	Stockholm
84.	Sundqvist Ann-Christine	Ånge	176.	Gunnarsson Yvonne	Malmö	268.	Gustafsson Aston	Södertälje
85.	Gustafsson Stig	Nässjö	177.	Stridh Folke	Kälmarne	269.	Ljung Per	Hallsberg
86.	Emanuelsson Åke	Halmstad	178.	Hägg Anders	Kungälv	270.	Andersson Göran	Vartofta
87.	Wedin Björn	Örebro	179.	Norden Karl-Gustaf	Ystad	271.	Larsson Arne	Motala
88.	Brundin Jan	Gävle	180.	Wahlberg Peter	Nynäshamn	272.	Adriansson Arne	Göteborg
89.	Gnilke Elisabeth	Hägersten	181.	Eriksson Gunnar	Åmål	273.	Isaksson Ingvar	Gällivare
90.	Friberg Göran	Värnamo	182.	Landström Thomas	Vännäs	274.	Svahn Bengt	Borås
91.	Nilsson Lars-Erik	Trelleborg	183.	Nilsson Lars-Göran	Sundsvall			
92.	Lindberg Jan	Örebro	184.	Larsson Ulf	Berga			

Vinnare vid JFF Konstförenings utlottning av konst 2003-12-06 (Av utrymmeskål är här endast ortnamnet angivet)

Vinstnr	Namn	Ort	Vinstnr	Namn	Ort	Vinstnr	Namn	Ort
275.	Johansson Leif	Västerås	367.	Thureson Hans	Eskilstuna	459.	Olsen Perry	Borlänge
276.	Andersson Stig	Gävle	368.	Jireby Lennart	Partille	460.	Nestor Martin	Norrköping
277.	Erlands Per	Mora	369.	Olsson Åke	Ljusdal	461.	Axelsson Anders	Berga
278.	Branås Lars-Gunnar	Malmö	370.	Bäckström Sigurd	Bygdeå	462.	Göransson Mats	Vetlanda
279.	Trönnér Allan	Halmstad	371.	Sjökvist Sven-Olof	Varberg	463.	Östman Jan	Sunderbyn
280.	Lyngback Jan	Gävle	372.	Svanborg Agneta	Stockholm	464.	Örnfeldt Gösta	Flen
281.	Larsson Ulf	Borlänge	373.	Mårtensson Jonny	Alvesta	465.	Persson Ingrid	Malmö
282.	Engström Hald	Stockholm	374.	Östman Knut	Sundsvall	466.	Karlsson Karl-Axel	Linköping
283.	Engkvist Björkenhall M	Nyhamnsläge	375.	Bergman Susanna	Alingsås	467.	Klasemark Sture	Trollhättan
284.	Levin Gösta	Gävle	376.	Mark Yngve	Eslöv	468.	Hytter Kent Erik	Borlänge
285.	Karlsson Ulf	Örebro	377.	Leandersson Tommy	Göteborg	469.	Larsson Karin	Vällingby
286.	Rosén Erik	Alvesta	378.	Hägerqvist Jan	Hägersten	470.	Erhardsson Michael	Örebro
287.	Runbom Bo	Nässjö	379.	Olsson Christer	Åkersberga	471.	Olsson Per	Strängnäs
288.	Karlsson Roland	Jönköping	380.	Rothelius Pär	Täby	472.	Andersson Bernt	Örebro
289.	Andersson Stig	Hallsberg	381.	Liljerås Ingemar	Hallsberg	473.	Marmbrant Christer	Grillby
290.	Johansson Rupert	Kristinehamn	382.	Magnusson Camilla	Läckeby	474.	Ohlsson Anders	Uppsala
291.	Jansson Tommy	Hallsberg	383.	Balthammar Yvonne	Skarpnäck	475.	Burel Gabriella	Göteborg
292.	Adolfsson Tord	Flen	384.	Svensson Stig	Höör	476.	Gustafsson Håkan	Malmö
293.	Jansson Bo	Kristinehamn	385.	Nyberg Hans	Katrineholm	477.	Eliasson Bengt	Klippan
294.	Larsson S E	Helsingborg	386.	Öberg Anna-Kristina	Sundsvall	478.	Renström Kurt	Torslanda
295.	Degerlund Björn	Kungsbacka	387.	Wiman Sören	Falkenberg	479.	Åman Bertil	Ångered
296.	Eek Stig	Täby	388.	Brekell Evi	Malmö	480.	Sarback Bert	Sundsvall
297.	Fagerlund Per	Järfälla	389.	Byström P J B	Vaxholm	481.	Qvarnström Berto	Valbo
298.	Andersson Rolf	Uppsala	390.	Johansson Björn	Nässjö	482.	Lindström Karin	Mariestad
299.	Johansson Mats	Kristinehamn	391.	Lindahl Yvonne	Borås	483.	Mårdbrink Britta	Mölnlycke
300.	Wistrand Peter	Alingsås	392.	Lille Bertil	Solna	484.	Skoglycke Gunnar	Uddevalle
301.	Sandunger Kerstin	Sollentuna	393.	Aspgren Britt	Sundsvall	485.	Johansson Gunnar	Skultuna
302.	Andersson Gerth	Malmö	394.	Nylocks Inge	Upp Väsby	486.	Bjelmrot Sune	Vällingby
303.	Larsson Oskar	Lund	395.	Hermansson Lillemor	Knislinge	487.	Karlsson Ove	Forsrum
304.	Pettersson Rune	Linköping	396.	Andersson Bernt	Hammarö	488.	Falkevik Gunnar	Edane
305.	Hallberg Sven	Anderslöv	397.	Gustafsson Leif	Gävle	489.	Gebert Klaus	Malmö
306.	Lanzén Kurt	Varberg	398.	Karlsson Evert	Göteborg	490.	Karlsson Jan	Södertälje
307.	Johnson Stefan	Älvkarleby	399.	Blomqvist Lars-Håkan	Varberg	491.	Svensson Anders	Säffle
308.	Magnusson Lindgren K	Östavall	400.	Karlsson Göthe	Göteborg	492.	Norlén George	Bandhagen
309.	Andersson Hugo	Eslöv	401.	Friberg Nils-Olof	Bromma	493.	Berg Rolf	Täby
310.	Anderberg Johnny	Trelleborg	402.	Olsson Peter	Bålsta	494.	Norén Ove	Sundbyberg
311.	Moberg Britta	Kristinehamn	403.	Mårtensson Bengt	Borlänge	495.	Backlund Per-Erik	Boden
312.	Stjernström Jan	Vellinge	404.	Magnusson Michael	Solna	496.	Rudberg Hans	Lerum
313.	Svensson Sven-Erik	Viken	405.	Wallström Nils	Bispgården	497.	Lindgren Magnus	Kristianstad
314.	Westlund Håkan	Gävle	406.	Ahquist Gustav	Malmö	498.	Dahlin Ingrid	Sköndal
315.	Iwansson Roy	Katrineholm	407.	Sjölin Karin	Hallsberg	499.	Fransson Göte	Malmö
316.	Afzelius Roynne	Stockholm	408.	Norén Karl-Gustaf	Gävle	500.	Åström Bertil	Ljungby
317.	Åstrand Stig	Nässjö	409.	Olofsson Lars	Fritsla	501.	Holmqvist Leif	Mariestad
318.	Schiller Gudrun	Bålsta	410.	Roxå Torbjörn	Linköping	502.	Bjurman Bernt	Skellefteå
319.	Bengtsson Thomas	Oskarström	411.	Larsson Björn	Johanneshov	503.	Rydh Susanne	Bergby
320.	Tungström Kjell	Åmål	412.	Strand Dennis	Halmstad	504.	Bengtsson Hasse	Hässleholm
321.	Holmgren Birgitta	Malmö	413.	Hagafors Göran	Fjärdhundra	505.	Skoog Sven	Sveg
322.	Andersson Thorsten	Hässleby	414.	Mällberg Karl-Eric	Uppsala	506.	Karlsson Lars-Erik	Sollentuna
323.	Ohlander Kåge	Täby	415.	Høj Per	Björnsberg	507.	Groth Finn	Björneborg
324.	Wikström Torsten	Järfälla	416.	Stenegard Lars	Malmö	508.	Wåhgen Uno	Vellinge
325.	Odenstedt-Lindhe M	Säro	417.	Bjelver Gunnar	Malmö	509.	Timliden Jan	Örebro
326.	Johansson Bertil	Nybro	418.	Ost Carole	Grimstorp	510.	Norberg Jan	Hallsberg
327.	Jonsson Kåre	Borlänge	419.	Legin Jens	Örebro	511.	Magnusson Harry	Älmhult
328.	Persson Pär	Sundsvall	420.	Hardne Susanne	Uppsala	512.	Apelqvist Osten	Gällivare
329.	Eriksson Jörgen	Örebro	421.	Karlsson Lars-Olof	Angelholm	513.	Daniels Arne	Älvdalen
330.	Magnusson Ulf	Nässjö	422.	Johansson Nils	Kristinehamn	514.	Lagevik Sigge	Falköping
331.	Carlsson Fredrik	Malmö	423.	Carlsson Bo H	Vaddö	515.	Olsson Stellan	Värnamo
332.	Lindvall Sten	Nässjö	424.	Ahlbom Rolf	Vännäs	516.	Sigfridsson Sune	Ångelsberg
333.	Öman Lars	Bromma	425.	Odeen Ragnar	Saltsjöbaden	517.	Nilsson Leif	Malmö
334.	Damberg Thord	Borlänge	426.	Erlandsson Laila	Örebro	518.	Hedqvist Erik	Boden
335.	Bull Marianne	Hägersten	427.	Lysgren Ann-Sofie	Svedala	519.	Kronfors Gudrun	Höör
336.	Olshagen Ulla	Sundbyberg	428.	Rydberg Kjell	Kristinehamn	520.	Sjölund Börje	Kristinehamn
337.	Lindström Rolf	Malmö	429.	Karlsson Kerstin	Borås	521.	Samuelsson Leif	V:a Frölunda
338.	Rudin Erik	Långsele	430.	Månsson Gert	Bollebygd	522.	Bjerdahl Kurt	Växjö
339.	Boberg Sven	Eskilstuna	431.	Sigfridson Lars	Örebro	523.	Franzén Jan-Erik	Bjuv
340.	Olsson Kurt	Lomma	432.	Falk Stig	Sjömårken	524.	Johansson Kling Anneli	Göteborg
341.	Palmgren Henrik	Hisings Backa	433.	Matiasson Rolf	Söråker	525.	Björkström Lennart	Eskilstuna
342.	Andersson Hans-Göran	Nässjö	434.	Westerholm Siv	Göteborg	526.	Nordin Folke	Gävle
343.	Persson Göthe	Tyringe	435.	Johansson Vivian	Umeå	527.	Dicander Lars	Borlänge
344.	Ringfelter Kent	Järvsö	436.	Puranen Anders	Tyresö	528.	Norberg John-Olof	Upplands-Väsby
345.	Brändström Bernt	Norrköping	437.	Olsson Carl-Gustav	Malmö	529.	Nårtén Bengt	Gävle
346.	Valkvist Stig	Skövde	438.	Johansson Ivan Fredrik	Krylbo	530.	Larsson Åke	Floda
347.	Fransson Roger	Nässjö	439.	Lyrevall Ingemar	Svanesund	531.	Persson Kjell	Norsborg
348.	Malmberg Katarina	Malmö	440.	Wahlgren Sven	Kristinehamn	532.	Wallin Eva	Hägersten
349.	Magnusson Bo	Alvesta	441.	Fredriksson Knut	Kiruna	533.	Andersson Kjell-Åke	Nässjö
350.	Holmblad Kenneth	Kiruna	442.	Björkgren Anders	Gävle	534.	Ågran Ruben	Boden
351.	Eriksson Carina	Nasnäs	443.	Larsson Elisabet	Spånga	535.	Fahlén Katarina	Lidingö
352.	Ljungqvist Ture	Luleå	444.	Hansson Fredrik	Malmö	536.	Henriksson Jan	Helsingborg
353.	Lindfors Gunnar	Borlänge	445.	Crona Nils-Olof	Nässjö	537.	Boqvist Nils	Boden
354.	Sandin Sven	Sjöbo	446.	Fors Olof	Hudiksvall	538.	Schönborg Jan-Anders	Sävsjö
355.	Andersson Carina	Filipstad	447.	Sjöberg Karl-Erik	Borlänge	539.	Engman Bert-Gunnar	Vännäs
356.	Åström Hjärdis	Kista	448.	Thyman Roland	Falköping	540.	Högblom Jan	Munkfors
357.	Jarhall Elis	Kalmar	449.	Åkerlund Jan	Borlänge	541.	Zetterström Håkan	Kävlinge
358.	Bender Eje	Lerum	450.	Hellertz Alf	Kramfors	542.	Nilsson Nils Lennart	Lund
359.	Larsson Kjell	Halmstad	451.	Hultqvist Leif	Norrköping	543.	Berglund Bengt-Olof	Eskilstuna
360.	Peterson Kurt	Örebro	452.	Harrysson Sven-Olof	Nässjö	544.	Svensson Sven	Furulund
361.	Fransson Sven	Örebro	453.	Edberg K A	Göteborg	545.	Jansson Christer	Skogås
362.	Bengtsson Ove	Nässjö	454.	Wärn Åke	Göteborg	546.	Kristensson Roger	Göteborg
363.	Olsson Kerstin	Göteborg	455.	Weidenmo Hans	Skövde	547.	Wall Sven-Erik	Gävle
364.	Liljeros Ulf	Älvsjö	456.	Lundberg Kerstin	Göteborg	548.	Strandquist Håkan	Åkarp
365.	Olsson Gulli	Malmö	457.	Carlheim Hans	Sollentuna			
366.	Qvarnström Lennart	Arvidsjaur	458.	Weinestad Mikael	Idkerberget			

Bli medlem i JFF Konst

Vi vänder oss till dig som inte är medlem i JFF Konst.

Bli medlem i vår konstförening! Där får du kontakt med den "goda" konsten.

Vid vår senaste årsdragning vann var 4:e medlem ett konstverk. Du blir kanske en av vinnarna nästa år, om du ordnar ditt medlemskap nu.

VEM FÅR BLI MEDLEM.

Föreningen är en rikstäckande konstförening inom Järnvägarnas Fritidsförbund och en av de största konstföreningarna i Sverige, som finns inom företag. Just nu är medlemsantalet cirka 3600, men vi siktar förstås på ett högre medlemsantal.

Medlem i JFF Konst kan alla bli, som är anställda vid företag med järnvägsanknytning, samt deras make/maka/sambo.

Medlemsavgiften är förnärvarande 200:-/år och dras på den anställdes lön. För familjemedlemmar betalas avgiften kontant.

MÅNGA VINSTER I ÅRSDRAGNINGEN.

Vid årsdragningen, som sker i december, lottas konst ut för ca 1,5 - 2 milj. kr. Målsättningen är att runt var 5:e medlem ska vinna ett konstverk. Den konst som lottas ut ska vara av god kvalitet. Det är den viktigaste målsättningen som vår inköpsnämnd har. Om man ser tillbaka på de 35 åren, kan man direkt se att JFF Konst har haft näsa för att tidigt få med nu framstående konstnärer, ex Bengt Lindström och Bengt Olsson, som nu är verksamma i Paris. De har funnits med på vår vinstlista och förutom dessa storheter finns många, många fler som kunde nämnas.

Förutom vinstdragningen får varje medlem föreningens årsskrift, som speglar året inom konstföreningen och ger en fyllig information om de konstnärer som finns med i årets dragning.

JFF Konst ordnar dessutom något årligt arrangemang i konstens tecken.

MEDLEMSGÅVA.

Varje ny medlem får som inträdesgåva en "färglito" av Leif Ericson, Stockholm.

Du kan anmäla dig direkt på nedanstående kupong eller till de ombud för konstföreningen som finns på flera större arbetsplatser. Önskar du ytterligare uppgifter om medlemskap kan du kontakta vår kassör i JFF Konst, som är Rune Stahre och har telefon 031-53 29 33. E-post: rune.ann-mari@swipnet.se

Välkommen till JFF Konst!

Vill du inte klippa sönder årsskriften så kan du ta en fotostat på sidan, - den finns även som pdf för utskrift (färg eller svartvit) från dator.

Jag vill anmäla mig som ny medlem i JFF Konst

Järnvägarnas Fritidsförbunds Konstförening

.....
Personnummer

.....
Efternamn, tilltalsnamn

.....
Bostadsadress

.....
Postnummer Postadress

.....
Är du familjemedlem ange din maka/make/sambos namn:

.....
Sätt ett kryss nedan om avgiften kan dras genom autogiro

Bankens namn
kontonr:

Avgiften betalas kontant

Anställd vid

- | | | |
|--------------------------------------|---------------------------------------|---|
| <input type="checkbox"/> SJ AB | <input type="checkbox"/> Jernhusen AB | <input type="checkbox"/> Rail Gourmet |
| <input type="checkbox"/> Banverket | <input type="checkbox"/> Trafficare | <input type="checkbox"/> Annat företag: |
| <input type="checkbox"/> Pensionär | <input type="checkbox"/> Unigrid AB | |
| <input type="checkbox"/> Green Cargo | <input type="checkbox"/> EuroMaint | |

Glöm inte frimärke!

JFF KONST

Järnvägarnas Fritidsförbunds Konstförening

Järnvägarnas
Fritidsförbund
Växlarevägen 25 - 29

170 63 Solna



Vinnare vid JFF Konstförenings utlottning av konst 2003-12-06 (Av utrymmeskål är här endast ortnamnet angivet)

Vinstnr	Namn	Ort	Vinstnr	Namn	Ort	Vinstnr	Namn	Ort
549.	Linder Per-Åke	Molkom	627.	Larsson Lisbet	Malmö	719.	Håkansson Lars	Hallsberg
550.	Wallon Lars	Knivsta	628.	Persson Mats	Åmål	720.	Hansson Allan	Sjöbo
551.	Falk Tommy	Torslanda	629.	Ljungqvist Gunnar	Järna	721.	Green Sixten	Helsingborg
552.	Landström Monica	Farsta	630.	Alm Helen	Uddevalla	722.	Eriksson Evald	Nässjö
553.	Bengtsson Gösta	Värnamo	631.	Rosenqvist Karl R	Kristianstad	723.	Persson Lennart	Nattavaaraby
554.	Petersson Lars	Påarp	632.	Larsson H W	Åmål	724.	Persson Uno	Eslöv
555.	Larsson Leif	Billdal	633.	Eklund Lennart	Malmö	725.	Karlsson Berndt	Umeå
556.	Celin Erner	Haverdal	634.	Skoglund Åke	Linköping	726.	Eriksson Greve M	Norrköping
557.	Jacobsson Anette	Uddevalla	635.	Svensson Marie	Trelleborg	727.	Lundell Birger	Kristinehamn
558.	Söderlund Lennart	Lysekil	636.	Andersson Sara	Stockholm	728.	Karlqvist Jimmy	Nässjö
559.	Petersson Gösta	Storvik	637.	Antin Rose-Mari	Malmö	729.	Tornvald Folke	Möndal
560.	Karlsson Martin	Luleå	638.	Ögren Karl-Erik	Östersund	730.	Falk Hans	Rättvik
561.	Rosenberg Roland	Mörbylånga	639.	Törnberg Anders	Kalmar	731.	Johansson Britt-Mari	Örebro
562.	Andersson Bengt-Åke	Göteborg	640.	Kock Sven	Bunkeflostrand	732.	Bengtsson Christer	Helsingborg
563.	Wedén Bertil	Hallsberg	641.	Åberg Villy	Stockholm	733.	Vikström Tryggve	Täby
564.	Arnhed Henrik	Halmstad	642.	Hällefors Bengt	Hässleholm	734.	Welin Lars	Hallsberg
565.	Rehn Krister	Eksjö	643.	Sten Runa	Knivsta	735.	Ström Sven	Borås
566.	Pekkari Svante	Kiruna	644.	Gustafsson Börje	Kristinehamn	736.	Liljeblad Leif	Malmö
567.	Gustafsson Lars	Katrineholm	645.	Svan Karl-Erik	Åmål	737.	Engström Erland	Vimmerby
568.	StAAF Lars	Göteborg	646.	Fält Tommy	Ärlöv	738.	Persson Elvy	Järfälla
569.	Adamsson Stig	Landvetter	647.	Henriksson Bo	Gävle	739.	Malmberg Axel	Malmö
570.	Svensson Sven	Åled	648.	Holmström Annica	Lund	740.	Ahnström Birger	Nässjö
571.	Hjalmarsson Yngve	Örebro	649.	Karlsson Åke	Nässjö	741.	Höglund Roland	Vännäs
572.	Jonasson Harry	Skutskär	650.	Hartman Sune	Nässjö	742.	Kallin Pär	Karlstad
573.	Wikberg Conny	Örebro	651.	Martinsson Carina	Kvidinge	743.	Pålsson Ossian	Åstorp
574.	Åsberg Anne-Marie	Helsingborg	652.	Persson Erik	Partille	744.	Hammare Elsa	Stockholm
575.	Hellson Christer	Hallsberg	653.	Andersson Lars	Kil	745.	Balstedt Seth	Gällivare
576.	Jerberg Gunnar	Varberg	654.	Flodin Jan	Lerum	746.	Sjöström Gösta	Falköping
577.	Gunnarsson Sune	Värnamo	655.	Söderholm Ingvar	Bråne-Hoby	747.	Johansson Ulla	Stenungsund
578.	Brännström Robert	Boden	656.	Johansson Evert	Kiruna	748.	Rosenberg Lars-Åke	Ånge
579.	Harnegård Arne	Kramfors	657.	Larsson Karin	Västerås	749.	Adeback Conny	Täby
580.	Olofsson Ragnar	Örebro	658.	Hansson Birgitta	Malmö	750.	Byberg Lennart	Ludvika
581.	Nilsson Bennie	Älvsjö	659.	Hansson Dan	Partille	751.	Lundgren Åke	Skellefteå
582.	Stenman Mikael	Falun	660.	Svensson Jan-Åke	Falköping	752.	Aulin Sven-Olof	Eksjö
583.	Zetterström Bengt-Olof	Vännäs	661.	Nilsson K A	Örebro	753.	Nilsson Ingvar	Karlskrona
584.	Svensson Per	Oskarström	662.	Karlsson Sune	Vimmerby	754.	Vilhelmsson Jan-Erik	Nässjö
585.	Hult Yngve	Höganäs	663.	Oja Johannes	Kiruna	755.	Forsberg Christer	Ljungkile
586.	Lantz Lena	Valentuna	664.	Johansson Ivan	Forsgheda	756.	Sundin Lena	Bollebygd
587.	Norén Lars-Ove	Örebro	665.	Jakobsson Sven Ove	Gävle	757.	Thor Hans	Mjölby
588.	Haglund Lars-Göran	Örebro	666.	Olofsson Sven	Helsingborg	758.	Berggren Birger	Gävle
589.	Gotthold Sören	Piteå	667.	Hermansson Lena	Sölvesborg	759.	Karlsson Lars-Håkan	Värnamo
590.	Petersson Astor	Nässjö	668.	Petersson Lars	Kil	760.	Kreutz Ohlsson Marianne	Lidingö
591.	Karlsson Erik	Höganäs	669.	Liljestrand Håkan	Luleå	761.	Nyberg Lillian	Ärlöv
592.	Olsén Hans	Borås	670.	Ivbjerg Micael	Borlänge	762.	Almgren Harry	Örebro
593.	Olsson Hans Olle	Lund	671.	Eriksson Elisabeth	Skogås	763.	Nilsson Stig	Eskestuna
594.	Svensson Bengt	Kristinehamn	672.	Engelbrecht Bo	Stockholm	764.	Persson Sven Erik	Örebro
595.	Nygren Gösta	Göteborg	673.	Olsson Eric	Hägersten	765.	Bengtsson Håkan	Stoby
596.	Rönn Sjunne	Malmö	674.	Blom Folke	Partille	766.	Forsberg Gunnell	Halmstad
597.	Eriksson Fred	Storvik	675.	Härström Sven	Båstad	767.	Åfeldt Christian	Hässleholm
598.	Hjort Jan	Kristinehamn	676.	Häger Herbert	Angered	768.	Andersson Lennart	Stockholm
599.	Quick Roger	Falköping	677.	Jonsson Elvir	Borlänge	769.	Svensson Sven	Spånga
600.	Höök Kristina	Hallsberg	678.	Åström Sven	Skellefteå	770.	Åkesson Artur	Nässjö
601.	Johansson Gösta	Koskullskulle	679.	Brusell Joakim	Hudiksvall	771.	Crona Tommy	Uddevalla
602.	Olsson Artur	Kävlinge	680.	Larsson Nils	Kristinehamn	772.	Nordin Helen	Järfälla
603.	Persson Roland	Hässleholm	681.	Carlén Ingvar	Borås	773.	Lundkvist Ulf	Gällivare
604.	Söderberg Per-Erik	Åkers Styckebruk	682.	Fogberger Torbjörn	Hallsberg	774.	Anghammar Karin	Stockholm
605.	Jansson Bo	Getinge	683.	Zakrisson Irwing	Umeå	775.	Nilsson Stig	Lomma
606.	Åkesson Erik	Enebyberg	684.	Holmberg Sven Peter	Påarp	776.	Lindskog Thomas	Växjö
607.	Bergqvist Bo	Väröbacka	685.	Hedin Thord	Helsingborg	777.	Blom Kurt	Kiruna
608.	Westerlund Gösta	Gävle	686.	Lilja Åke	Göteborg	778.	Vibäck Nils	Uppsala
609.	Danielsson Åke	Lund	687.	Karlsson Karl-Erik	Örebro	779.	Sjöström Bert	Södertälje
610.	Christensson Mats	Svedala	688.	Jellvi Nils	Ystad	780.	Lindkvist Benny	Borlänge
611.	Karlsson Kjell	Askim	689.	Johansson Gustav	Västervik	781.	Wahlstedt Lennart	Kungälv
612.	Backlund Jan	Borlänge	690.	Sundström Anders	Gällivare	782.	Johansson Hans	Örebro
613.	Jakobsson Karl	Kristianstad	691.	Olsson Rolf	Sollentuna	783.	Svensson Jan-Erik	Sjövik
614.	Möller Sven	Sjöbo	692.	Rolén Nils	Näsåker	784.	Westlund Jonas	Gävle
615.	Cidh Gunilla	Järfälla	693.	Aldenmark Lena	Helsingborg	785.	Davidsson Lennart	Vetlanda
616.	Engstrand Georg	Bollnäs	694.	Saxvall Sven Albert	Bjursås	786.	Comstedt Conny	Moheda
617.	Holstenson Pär	Mjölby	695.	Andersson Eric	Malmö	787.	Ljungberg Per-Olof	Norrköping
618.	Hammer Stig	Västerås	696.	Ageros Göran	Borås	788.	Sjölin Dan	Nässjö
619.	Tuunanen Gun	Sollentuna	697.	Johansson Ingvar	Jonsered	789.	Pettersson Birger	Tobo
620.	Moberg Lars	Huddinge	698.	Hjort Gösta	Hasselby	790.	Palmgren Carl-Gustaf	Örebro
621.	Palmén Magnus	Halmstad	699.	Björk Anders	Angered	791.	Jälbring-Carlsson Ewa	Nässjö
622.	Strömquist Orvar	Södertälje	700.	Engström Ingvar	Hudiksvall	792.	Lindström Hans	Stockholm
623.	Andersson Henrik	Mörarp	701.	Vikström Lars	Boden	793.	Olsson Håkan	V:a Ämtervik
624.	Skoglund Bengt	Kristinehamn	702.	Jansson Karl-Åke	Åmål	794.	Rosenberg Stig	Gällivare
625.	Kraft Maria	Hallsberg	703.	Åkerblad Gert	Marieholm	795.	Bergström Olle	Sparsör
626.	Lindström Kenneth	Nässjö	704.	Söderberg Johnny	Nässjö	796.	Friberg Christer	Falköping
			705.	Wittgren Rolf	Göteborg	797.	Karlsson Kjell	Hörnefors
			706.	Lind Rune	Orby	798.	Holmqvist Peter	Kalmar
			707.	Johansson Stig	Eskestuna	799.	Karlsson Karl-Georg	Lyckeby
			708.	Ransmark Tommy	Trelleborg	800.	Johansson Hans-Åke	Aneby
			709.	Hagberg Ingrid	Örebro	801.	Eriksson Tord	Knivsta
			710.	Svensson Kjell	Halmstad	802.	Widqvist Olof	Gävle
			711.	Eriksson Bengt	Degerfors	803.	Nehrer Sven-Olof	Eskestuna
			712.	Gustafsson Nils	Göteborg	804.	Runfjord Eva	Vejbystrand
			713.	Broman Håkan	Norrköping	805.	Andersson Helena	Stenhamra
			714.	Abrahamsson Mauritz	Nässjö	806.	Stenberg Ola	Rimbo
			715.	Wahlgren Anneli	Norrköping	807.	Hedman Kjell	Hässleholm
			716.	Ryberg Hans	Bollebygd	808.	Åkerlind Rune	Gävle
			717.	Eriksson Hans	Gävle	809.	Savsjö Eva	Sundsvall
			718.	Jonsson Lars	Gävle	810.	Löof Bo	Norrköping

OBS Vinsterna sändes hem till vinnarna under februari - mars efter samma adressförteckning som för årsskriften. Vinsten som ej hämtats ut, tillfaller konstföreningen och kommer med i kommande dragningar. Föreningens expeditör, Lars-Erik Linder (se årsskriften sid 31), sköter utsändningen. Kontakta honom om problem uppstår.

Vinnare vid JFF Konstförenings utlottning av konst 2003-12-06 (Av utrymmesskäl är här endast ortnamnet angivet)

Vinstnr	Namn	Ort	Vinstnr	Namn	Ort	Vinstnr	Namn	Ort
811.	Norman Gunnar	Vännäs	844.	Villsell Mikael	Malmö	877.	Bergman Stig	Hallsberg
812.	Svelander Jan-Olov	Luleå	845.	Malm Göran	Sundsvall	878.	Johansson Marie	Bromma
813.	Boije av Gennäs A-C	Göteborg	846.	Alm Ture	Vänersborg	879.	Petersén Göran	Nässjö
814.	Granberg Jan-Olov	Piteå	847.	Martinsson Sven-Olof	Borlänge	880.	Andersson Carl Eric	Ystad
815.	Berg André Ulf	Göteborg	848.	Larsson Christer	Trollhättan	881.	Nyman Malin	Hjärnarp
816.	Lernberg Else	Gävle	849.	Tobiasson Gösta	Karlstad	882.	Pantzar Enar	Halmstad
817.	Järleros Joel	Malmberget	850.	Henriksson Knut Verner	Trelleborg	883.	Sjöberg Jan-Erik	Östersund
818.	Thorén Carl	Huddinge	851.	Friberg Björn	Jönköping	884.	Johansson Bo	Glanhammar
819.	Berg Bert	Solna	852.	Persson Åke	Malmö	885.	Gustaf Håkan	Borlänge
820.	Signal Ingvar	Östersund	853.	Bernland Lars-Göran	Borlänge	886.	Gustafsson Anders	Ärjäng
821.	Öhrn Gerhard	Borås	854.	Fritz Åke	Örebro	887.	Tengryd Henning	Malmö
822.	Gustavsson Dan	Halmstad	855.	Nilsson Mats	Halmstad	888.	Larsson Börje	Bollnäs
823.	Engström Göran	Malmköping	856.	Berger Inger	Sundbyberg	889.	Fogde Sven	Göteborg
824.	Sterner Ingemar	Kiruna	857.	Vikström Bo	Valbo	890.	Öfverström Karl-Erik	Halmstad
825.	Andersson Gun-Brith	Falköping	858.	Strömberg Gunilla	Nacka	891.	Regnell Ulf	Malmö
826.	Andersson Lars-Olov	Halmstad	859.	Stoltz Volmar	Norrköping	892.	Eringstam Rune	Borås
827.	Törnfeldt Annika	Göteborg	860.	Christensson Lars	Borås	893.	Johansson Nils	Karlstad
828.	Boman Benny	Kärna	861.	Lindvåg Stig	Strömsund	894.	Sernvik Ingemar	Alingsås
829.	Olsson Sven	Halmstad	862.	Bjelke Sten	Enskede	895.	Lindqvist Bengt	Örebro
830.	Axenstedt Birgitta	Borlänge	863.	Jansson John	Sunnansjö	896.	Håkansson Kjell	Bräkne-Hoby
831.	Hjelte Sven	Norrköping	864.	Adolfsson Bodil	Solberga	897.	Säwerström Gunnar	Stockholm
832.	Jeppsson Hans Ewe	Höllviken	865.	Oléhn Johnsson Anders	Mörarp	898.	Hedsund Elisabeth	Bjärred
833.	Berglund Lars	Stockholm	866.	Ståhl Örjan	Nora	899.	Granath Mats	Upplands Väsby
834.	Widman Roland	Boden	867.	Pettersson Lennart	Hässleholm	900.	Brahn Stig	Borlänge
835.	Pettersson Susanne	Ödåkra	868.	Olofsson Jan	Hässleholm	901.	Nilsson Sune	Perstorp
836.	Fransson Rolf	Nässjö	869.	Lundström Christer	Södertälje	902.	Ströhm Peter	Malmö
837.	Cedén Roger	Partille	870.	Arne Stig	Hallsberg	903.	Rantow Håkan	Malmö
838.	Papageanno Konstantin	Nacka	871.	Nilsson Inger	Arlöv			
839.	Carlsson Curt	Halmstad	872.	Engström Carl Olof	Falkenberg			
840.	Pettersson Börje	Enskede	873.	Pettersson Sören	Hallsberg			
841.	Persson Kjell	Bjuv	874.	Sjölund Sven-Olof	Örebro			
842.	Lindholm Lennart	Norrköping	875.	Brodén Sven-Erik	Halmstad			
843.	Olsson Anders	Spånga	876.	Eriksson Hans	Uppsala			

Dragningen kontrollerad:
Kristinehamn 2003-12-06

Lennart Carlsson
Bengt Åman

Föreningsfunktionärer under verksamhetsåret 2003-2004

STYRELSEN

Willy Persson	Norsborg	ordförande
Harry Lennartsson	Örebro	v ordförande
Rune Stahre	Göteborg	kassör
Eva Hedberg	Stockholm	sekreterare
Lars Kalborg	Karlstad	ledamot
Kjell O. Nilsson	Malmö	suppleant
Kerstin Danielsson	Hägersten	suppleant

ARBETSUTSKOTT (AU)

Willy Persson, Eva Hedberg, Rune Stahre, Harry Lennartsson

KORRESPONDENS

Eva Hedberg • Smedsbacksgatan 2, 4 tr • 115 39 STOCKHOLM

HEDERSMEDLEMMAR

Åke Westöö	Norrköping
Elvar Romedahl	Nässjö
Nils Larsson	Bromma
Sven Landin	Kristinehamn

REDAKTÖR FÖR ÅRSSKRIFTEN

Rune Larsson Stenungsund

INKÖPSNÄMND

Harry Lennartsson, ordf/sek Örebro
Lars Kalborg Karlstad
Kjell O. Nilsson Malmö

REVISORER

Bengt Åman Göteborg
Bengt Bergstrand Göteborg
Lars-Åke Persson Västerhaninge

VALBEREDNING

Kjell Gollner (2003) Örebro
Rune Larsson Stenungsund
Sven-Olof Johansson Linköping

Adresslista

FUNKTION	NAMN	ADRESS	TELEFON	E-POST
Ordförande	Willy Persson	Förlikningsvägen 112, 145 60 Norsborg	08-531 802 87 mob 070-261 28 70	willy.persson@mail.bip.net
Sekreterare	Eva Hedberg	Smedsbacksgatan 2, 4 tr, 115 39 Stockholm	08-660 26 89 arb 08 -546 300 02	eva.hedberg@swebus.se
Kassör	Rune Stahre	Salviagatan 21 1 tr, 424 40 Angered	031-53 29 33	rune.ann-mari@swipnet.se
Inköp	Harry Lennartsson	Blodstensvägen 7, 703 74 Örebro	019-20 03 28	
	Kjell-Ossian Nilsson	Södervärnsgatan 3d, 214 27 Malmö	040-817 68	k-ossian.nilsson@telia.com
	Lars Kalborg	Trädgårdsgatan 5, 652 26 Karlstad	054-18 18 54, arb 054 -14 32 63	lars.kalborg@banverket.se
Suppleant	Kerstin Danielsson	Hägerstensvägen 30b, 129 41 Hägersten	08-97 18 57 arb 08-762 44 09	kerstin.danielsson@greencargo.com
Redaktör	Rune Larsson	Utsiktsgatan 4, 444 41 Stenungsund	0303-77 02 44 mob 070-322 08 46	barbro-erikson@privat.utfors.se
Valberedning	Rune Larsson	adress se ovan		
	Sven-Olof Johansson	Bielkegatan 2 c, 582 21 Linköping	013-10 10 47 mobil 070-509 2303	johansson.s-o@telia.com
Expeditor	Lars-Erik Linder	Kungsgårdsvägen 18, 681 53 Kristinehamn	0550-169 72 mobil 070-516 97 28	
Klubblokal		Oscar Stiernegatan 13, Kristinehamn		

B

Porto Betalt
Porto Payé
Borås

JFF Konstförening
c/o Lars-Erik Linder
Kungsgårdsvägen 18
681 53 KRISTINEHAMN



Liggande fågel,
bronsskulptur av
Margit Krenzinsky.
Vinst nr 23, 8x24x6 cm.



Liksom vägen är en del av havet,
glasskulptur av Annkristin Andersson.
Vinst nr 604, 32x23x9 cm.

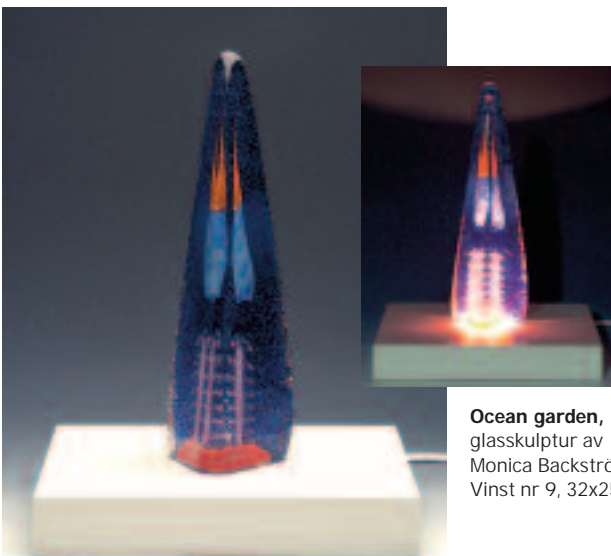


Naomi,
gipsskulptur av Torsten Molander.
Vinst nr 615, 27x14x14 cm.



Prästö,
bronskulptur av
Elisabeth Persson.
Vinst nr 6, 18x12x12 cm.

Stolen,
bronskulptur av
Harry Moberg.
Vinst nr 7, 12x6x6 cm.



Ocean garden,
glasskulptur av
Monica Backström.
Vinst nr 9, 32x25x25 cm.



Inlindad,
skulptur av
Yvonne Nimar.
Vinst nr 15, 53x11x9 cm.