

JFF KONST

ÅRSSKRIFT • JÄRNVÄGARNAS FRITIDSFÖRBUND KONSTFÖRENING • 2011

Pris 60:-



Vinst nr 3. Akryl, "Staden", 30 x 30 av **Bodil Hedlund**. Bodil är målare, född 1946 i Östersund, men numera bosatt i Stockholm. Utbildad på Konstfacks aftonskola i måleri och figurteckning. En mängd utställningar, varav kan noteras särskilt, Liljevalchs Vårsalong 1984, 1985, 1986. International Art Fair, Nice, Frankrike. "6 Pintores de Suecia" Konsthallen las Candes, Santiago de Chile (i samband med kungaparets statsbesök 1996).

/RL

INNEHÅLL	3	Konstmarknaden blomstrar men det är tufft för galleristerna och konstföreningar på arbetsplatserna
	4 - 5	Konstföreningar kontra konstnärer
	6 - 8	Suzanne Nessim
	9	Ihärdig, nyfiken, orolig och envis sökare
	10 - 11	Konsten förmedlar upplevelser
	11	Modernare stadgar
	12 - 15	i transportslagsövergripande anda
	11	Uppliv samtida konst på Göteborgs konstscen
	12 - 15	Olle Qvennerstedt
	16 - 17	Rytm, rörelse och energi
	18 - 19	kännetecknar alla hans former av bilder
	19	Blandat
	20 - 21	Dragning i Kristinehamn för 45:e gången av 46
	21	Grafisk konst
	22 - 23	JFF Konst årsmöte
	23	Modern konst ur betraktarens perspektiv
	24 - 25	Värva på webben
	26	Konst till salu
	27-28	Värva nya medlemmar
	29	Kassörens funderingar inför 2012
	30	Konstfrågan
	31	Vinstförteckning
	32	Vinnare
	33	Återväxt
	34	Bli medlem
	35	"Konståkning" på Blå linje i Stockholms tunnelbana
	36	Styrelse och funktionärer
	37	Blandat



OMSLAGSBILDEN: Vinst nr 1. Akvarell/akryl, "Landskap", 30 x 23, utförd av målaren och grafikern **Tom Krestesen**, född 1927 i Kolding, Danmark, men numera bosatt i Stockholm, Uppskattad och flitigt anlitad av JFF-Konst. En mängd utställningar och offentliga uppdrag. Representerad på bland annat Moderna Museet och Nationalmuseet i Stockholm, samt i Oslo, Köpenhamn och Reykjavik. /RL

Vinst nr 9. Plexi, Akryl på papper, "Objekt", 15 x 20, skapad av Örjan Wikström, som också medverkat tidigare i JFF-Konst. Örjan är född 1948 i Stockholm och numera bosatt, förutom Stockholm även Paris. Utbildad på Konstfack, Stockholm och Konstakademien, Paris. Förutom en mängd utställningar är Örjan representerad på Moderna Museet Stockholm, Nationalgalleriet Oslo, Bibliothèque Nationale, Paris med flera.
/RL



Konstmarknaden blomstrar men det är tufft för galleristerna och konstföreningar på arbetsplatserna

Samtidskonsten ökar och hos auktionshusen skjuter priserna i höjden. Men privata gallerister och arbetsplatsernas konstföreningar har svårigheter att hålla ruljangsen i gång. För att motarbeta nergång i medlemsantalet hos Järnvägarnas Konstförening har förändringar gjorts i stadgarna och anpassat dem till företagets omorganisationer. Allt för att passa in på den organisation som råder på arbetsplatsen.



INKÖP FRÅN KONSTNÄRER MINSKAR

I ett kulturprogram på TV fanns en konstnär från Kristinehamn, som heter Kjell Sundberg och är välbekant hos JFF Konst. Föreningen hade köpt två träsnitt (storutgåvor) av honom till 2009 års utlottning. Han berättade där att konstföreningarna som finns på arbetsplatserna inte kommer i samma utsträckning som förr om åren och besöker konstnärerna för att göra sina inköp till sina utlottningar. Han hade också hört att i Kristinehamn har antalet konstföreningar på arbetsplatser minskat de senaste åren. Kjell Sundberg kan dock glädja sig åt att JFF Konst håller sin ställning som konstförening på arbetsplatsen och har alltid sina vinstdragningar i Kristinehamn.

ÅRSSKRIFT OCH HEMSIDA

För att ge en fullständig information till våra medlemmar satsar vi mycket på vår årsskrift samt på JFF Konst hemsida. Årsskriften är den skrift som du nu håller i din hand. Där har vi möjlighet att ge information om JFF konst som gäller hela året.

På hemsidan kan vi ge aktuell information under hela året och nå även sådana personer som ännu inte blivit medlemmar ännu.

Knappa in www.jffkonst.se på dina "favoriter" på datorn och följ vad som händer inom JFF Konst.

LYCKAD KONSTRESA

Den 10 september inbjöd JFF Konst till en heldag i konstens tecken i Stockholm. Vi startade på Rådhusets tunnelbanestation med en utmärkt guide som tog oss med på en resa i underjorden och vi fick beskåda de fina konstverk som finns på stationerna. Resan gick till Sundbyberg där vi gjorde ett besök på Marabou-parken med alla fina skulpturer och sedan avslutades konst dagen med ett besök på Marabou konsthall.

PÅ VÄG TILL 50 ÅR

Under 2011 fyllde JFF Konst 45 år. Något stort firande hade vi inte. Men vi erbjöd medlemmarna att inköpa fin konst från vårt lager i Kristinehamn med 25 % rabatt. Nu är vi på väg mot de 50 åren och vi vet att det går fort. Det gäller för oss att hålla oss på banan och fortsätta att ge våra medlemmar bästa service och erbjuda dem fin konst.

Konst dragningen den 10 december är en sådan chans att få del av konsten. Hoppas du finns med i dragningslistan som presenteras på Webbsidan i mitten av januari.

/WILLY PERSSON, ORDFÖRANDE

EK,
tempera av
Åse Danell.
Vinst nr 8,
18 x 27 cm.



Konstföreningar kontra konstnärer

Vad jag har erfårit under alla år finns inga motsättningar i den valda rubriken.

Skapandet av någon form av konstverk är naturligtvis grundförutsättningen för ett intresse av att bilda konstföreningar, öppna eller arbetsplatsanknutna.

Föreningarna har i regel stadgar som anger att förmedlandet av god konst liksom främjandet av konstintressen är väsentliga delar i verksamheten. Vilket i praktiken innebär utställningar, inköp för utlottning, föredrag, konstresor etc.



INKÖPEN HAR FÖRSTÅS EN DIREKT INVERKAN på konstnärens verksamhet, men även föreningarnas visningar och publicering med mera är viktiga, både för konstnären och konstföreningens medlemmar.

För konstföreningens medlemmar är utlottningen av inköpt konst ofta i anslutning till årsmötet, i de allra flesta fall, den viktigaste händelsen.

För konstnären är oftast, i början av sin karriär, konstföreningar en första kontakt och inkörsport till det kommersiella och ett eventuellt nytt yrke.

För en konstförenings överlevnad och för konstnären också för den delen går det inte att komma ifrån att ekonomin har en mycket stor betydelse.

Generellt så finns det bidrag att söka från både stat och regionalt, men kanske närmast till hands kommun och företag. En tendens på senare tid är att bidragen förses med någon form av motkrav. Krav som ofta inte överensstämmer med föreningarnas stadgar. Ett dilemma som förhoppningsvis övergripande "föreningssammanslutningar" kommer att lösa.

För JFF-Konst är det på intet sätt enklare. Medlemmar med järnvägsanknytning, som det tidigare hette, finns idag fördelade på cirka 35 företag. Tillkommer, enligt nya stadgar redovisade längre fram i årsskriften, nya företag inom området **Transporter och Infrastruktur**.

Den stora fördelen för JFF-Konst är att underlaget för nya medlemmar ökar enormt, liksom att även möjligheten att söka bidrag, vidgas i motsvarande grad. Styrelsen har situationen under full kontroll och som ordföranden skriver (sid 3). **Det gäller för oss att hålla oss på banan och fortsätta att ge våra medlemmar bästa service och erbjuda dem fin konst.**

Det torde kunna översättas med: **EN NÖJD MEDLEM ÄR EN FÖRENING BÄSTA TILLGÅNG.**

Service och erbjudande av fin konst (i det senare ligger ett stort ansvar på inköparna) är viktigt. Viktigt är också att på olika sätt utveckla medlemmarnas syn på konst över huvudtaget. Det kan gälla utbud av konstresor, reportage med mera. Efter hand har det visat sig kommer det egna agerandet att ske av sig självt och ger ännu mer stimulans.

Jag måste, i det här sammanhanget, nämna ett mycket lyckat exempel, som passar in, från min horisont.

KONSTRESA TILL NORGE

Är man med i en lokal konstförening tipsas det ofta om andra närliggande konstföreningars aktiviteter. I det här fallet kunde vi anmäla oss till Orust Konstförenings endagsresa till Blaafarveverket väster om Drammen i Norge. En fullsatt buss styrde i mitten av

september via Svinesund och Oslo mot konst- och skidregionen Norefjell och Haugfoss där anläggningen ligger. Nästan allt från Blaafarveverkets storhetstid är bevarat och rikligt dokumenterat.

Upptäckten av tungmetallen kobolt, som det hela handlar om, gjordes år 1772 av Ole Witlock. Processen för att framställa den världsberömda färgen beskrivs här mycket kort. Malmen fraktades från gruvorna med häst och kärra till ett krossverk vid älven Simoa därefter vidare över älven till anläggningsverket. Här smälte man samman koboltmalm, kvarts (bränd speciell sten) och pottaska (lut efter aska av björkved) till blått glas, som senare i ett särskilt hus maldes ned till fint pigment (pulver) i flera olika blå kulörer.

Färgerna användes främst till porslin och var mycket eftertraktat och såldes framför allt till England som i sin tur fraktade vidare till Kina.

Blaafarveverket var på sin tid Norges största exportindustri. Numera ett industrimuseum i en synnerligen attraktiv natur med aktiviteter för alla åldrar.

I synnerhet för konstintresserade eftersom det varje år anordnas utställningar med de mest betydande skandinaviska konstnärerna.

I år var det inga mindre än Anders Zorn, Sverige och Odd Nerdrum från Norge. Utställningen kallades Målarkungarna.

Normalt förekommer inga samlingsutställningar av dessa giganter, men på inrådan av Odd Nerdrum blev hängningen, ovanligtvis, i vissa delar lite blandad. Han ville kanske underlätta för besökarna att göra en jämförelse? Nerdrum strävar nämligen, enligt uppgift att bli utnämnd till världsmästare. Att döma av reaktionerna under dagen var nog ställningen en liten fördel för Nerdrum.

I anslutning till denna förträffliga anläggning ligger Nyfoss, där den tyske färgexperten och tekniske direktören



Utomhusskulptur vid Blaafarveverket.

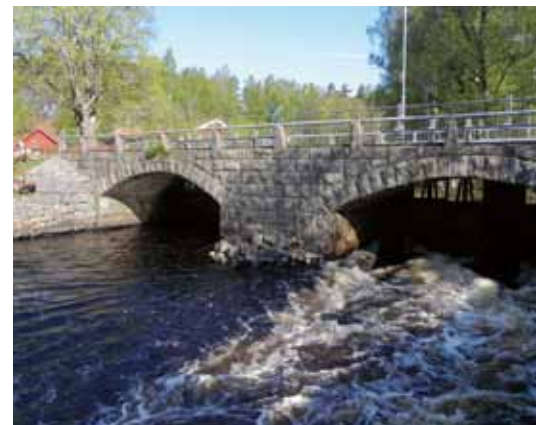


Två självporträtt, ovan Odd Nerdrum, till vänster Anders Zorn, 1915.

1820-40, Friedrich Roscher lät bygga sig ett stort hus till sig och sin familj. Huset är nu restaurerat och återskapat till ursprungligt skick och nyttjas som museum, Ida Lorentzens Museum. På gårdstunet finns också en timmerlada som används för utställningar. I år var det danska Lin Utzon. En allsidig konstnär i världsklass. Med inspiration från ljuset och naturen har Utzon skapat härliga former både i lera och i sitt måleri. Hela Norefjälls-regionen är för övrigt väl värt ett besök.

Danska konstnären Lin Utzons utställning i timmerladan, även bilden nederst till vänster.

Jag tror att sådana resor är typiska och finns över hela landet. Helt bekymmersfritt och berikande, inte heller glömma bort umgänget med likasinnade där nya kontakter knyts. Rekommenderar här i detta sammanhang även Ingrid Jarnryds Parisresa, sid 20-21. På tal om att Anders Zorn och Odd Nerdrum som för en gångs skull visade sina verk tillsammans hade jag under julen tillfälle att besöka Picassomuséet i Malaga. Där visades i en av salarna Picasso och Giacometti tillsammans.



Årets bro är stenvälsbron över Ronnebyån vid Korro, Kronobergs län.

För övrigt är vardagen vid den här årstiden mycket lämplig för tillbakablickar och min favoritbro för i år måste enligt traditionen vara med. Därefter önskar jag fortsatt trevlig läsning.

/RUNE LARSSON "nöjd medlem"



**Kattdjur
under trädet,**
färglitografi av
Suzanne Nessim.
Vinst nr 15 - 141,
40 x 34 cm.



Suzanne Nessim

Ihärdig, nyfiken, orolig och envis sökare

När jag fick besked om att Suzanne Nessim kontaktats för utförande av två "storutgåvebilder" så kopplade jag namnet först till en mattfirma i Göteborg. Kanske det också hör ihop med nyligen bortgångne hockey- och fotbollslegenden m m Sven Tumbas familj, tänkte jag. Mycket riktigt! Sven Tumbas hustru Mona är en nära släkting till Suzanne.



"The white dog", akryl av
Suzanne Nessim. Ingår i
Ringhals konstsamling.

INTE NOG MED DET, och efter litet tankeverksamhet, den första kontakten med Suzanne Nessims konst fick jag med Stenungsunds Konstförenings resa till Halland för några år sedan, och bland annat till Ringhals kärnkraftverk. Kärnkraftverket som ägs av Vattenfall inköpte mellan åren 1984 och 1990 omkring 350 konstverk att pryda och försköna matsalar, sammanträdesrum, och övriga offentliga utrymmen. Bland dessa konstverk fanns Suzanne Nessims akryl "The white dog" tillsammans med bland annat verk av konstnärer som Olle Kåks, Börje Lindberg, Gustav Kraitz, Bertil Böös, Gert Aspelin, Aino Flack, Lennart Grlow, för att nämna några.

Det är alltid spännande vare sig man är redaktör eller inköpare att träffa nya konstnärer och besöket i Stockholm är inget undantag.

Suzanne tar emot i den spaciösa lägenheten (ateljén) och det märks direkt att här är hon hemma och trivs. Mycket har hänt i den närmaste omgivningen, och en "nervig" atmosfär råder, men här finns också utstrålning, temperament och högt tempo i hennes visning av ateljéns olika möjligheter.

Ateljén är stor, luftig och välplanerad, också anpassad för den mångfald tekniker (Måleri, teckning, grafik, video- och ljudkonst, skulptur) som Suzanne arbetar med.

Efter några praktiska och ekonomiska formaliteter om bland annat inköp och leverans av två storutgåvor, om vardera 150 exemplar, till JFF Konstförening, presenteras de avtalade bilderna.

Båda verken "Kattdjur under trädet" och "Kaininer leker" är färglitografier i fyra färger och är nog bilder som säkert funnits med i Suzannes sinnesvärld, om jag tänker rätt, efter att ha läst en del av det hon själv och andra skrivit om hennes konst. Kvinnan, hunden och haren återkommer ofta till exempel. Bilderna är kanske lite naiva, men behagliga, lekfulla och intensiva, vilket förhoppningsvis kommer att glädja många av de vinnare som haft turen.

På frågan varför blir man konstnär så blir svaret direkt: Berömmelse och uppmuntran från början,



"Liten Människa Vinka", akryl på pannå 60 x 70 cm.

DATA

Suzanne Nessim, född i Malmö 1944 och uppväxt där. Hon hade sin första utställning 1970. Sedan dess har hon arbetat i huvudsak med grafik, måleri samt video- och ljudkonst och haft mer än 80 separatutställningar. Hon har varit verksam i Paris, San Francisco och New York och bor sedan 1993 i Stockholm. Autodidakt.



Separatutställningar i strikt urval.

1970 Galleri Holm Malmö, 1976 Galerie Fernet, Voltaire, Frankrike, 1979 Studio S, Rom, Centre Culturel Suedois Paris, 1983 Grafiska sällskapet Stockholm, Soker, Kaseran Gallery, San Francisco, 1985 Stockholm Art Fair, Sollentuna, 1986 Gallerie Alexander Hotel Zurich, 1987 Galleri Leone, St Moritz, 1989 The KALA-Institute Berkeley USA, 1991 Sotherby's Stockholm, 1992 Gävle konstmuseum, 1994 Ystad konstmuseum, 1995 Galleri Thomassen, Göteborg, 1996 Centre Culturel Suedois Paris, 1998 Grafiska Sällskapet Stockholm, 2002 Galleri Örsta, Kumla, 2003 Litografiska Akademien Tidaholm, 2004 Eskilstuna museum, 2005 Contemporary Art Center M'ARS, Moskva, Centre Pompidou, Paris, 2006 Grafikens hus, Mariefred, 2009 Konstakademien Galleri Öst.

Samlingsutställningar i strikt urval

1976 Liljevalchs, Stockholm, Nationalmuseum, Stockholm, 1977 Fundasjon Miro, Barcelona, 1978 Grafikhuset Futura, Stockholm, 1979 Jacques Prevert, Paris, Musee d'art Modern, Paris, Musee de Tours, Tours, Frankrike, Institute for French Culture, Munchen, 1980 Art et Culture, Paris, Art Fair, New York, 1983 Gallery and Museum of Texas, Teach, Åbo Konstmuseum Åbo, San Francisco Art Festival, San Francisco, 1984 Print USA, World Print Council, San Francisco, Konstakademien, Stockholm, 1985 National Museum, Singapore, Grafiska Sällskapet 75 år, Liljevalchs Stockholm, Motalvo Center for the Arts in Saratoga, USA, 1986 Huntington Museum, Virginia, USA, Motalvo Center for the Arts in Saratoga, USA, Museum Service Gallery, USA, San José Institute of Contemporary art, San José USA, Musso Carrillo Gill, Mexico, D.F, American House, Berlin, National Gallery, Bangkok, 1987 Prints, Trabis-Macafee Gallery, New York, Prints, Long Beach Museum, Long Beach, USA, Grafikbiennalen, Ljubljana, Jugoslavien, 1988 Seven Swedish Artists in New York, 1990 Graphio Biennale, Havana, Cuba, Premio Internazionale, Biella, Italien, 1994 Flaggor kring Kinnevik, Kiel Tyskland, 1995 Kvinnor skildrar män, Konsthäuset, Stockholm, 1997 Galleri Olsson och Uddenberg, Göteborg, 1999 Musée des Arbeit, Hamburg Tyskland, 2000 International Biennale, video, photo Lettland, 2001 Konstalmanackan, 2002 Glasgow Grafik, 2003 Zimmaarli Art Museum, Newer Games, USA, 2008 The Glasgow Group exhibition, Glasgow, Scotland.

Representerad i samlingar

The British Museum, London, Storbritannien. Centre Georges Pompidou, Paris, Frankrike. Tessinstituet, Paris, Frankrike. Biblioteque National, Paris, Frankrike. Städliches Kunstmuseum, Bonn, Tyskland. Helsingborg Museum. Göteborgs Konstmuseum. Moderna Museet, Stockholm. Malmö Museum. Nationalmuseum, Stockholm.

Hemsida

www.suzannenessim.com

samt ha turen att växa upp i en kulturell miljö. Ingen hade några invändningar mot mitt eventuella slutgiltiga yrkesval. Liksom för de flesta blivande konstnärer var teckning det kanske bästa ämnet. Idrotten tog förstås i början mycket tid. Suzanne var elitsimmerska (red anmärkning). Alla bör kanske också veta att Suzanne var en firad fotomodell.

Det började nog på riktigt när hon fick Nationalmuseums första pris "Unga tecknare" 1975, men den första kontakten och debuten skedde redan 1970 på Galleri Holm i Malmö. Jag hade målat flera år tidigare, men sysslade nog mest med formgivning vid den tiden menar Suzanne. Debututställningen blev lyckad och förhoppningen var stor att bli en etablerad konstnär. Den förhoppningen har ju infriats med råge.

Suzanne kallar sig autodidakt, men började som 17-åring studera vid Arkitektskolan i Köpenhamn. Det var där formgivning kom in i "bilden". Formgivning och arkitektur visade sig dock inte vara det allra roligaste, utan inombords tog önskan om måleri överhanden. Det blev i alla fall formgivning några år, en serie sjukhuslampor, kläder och design av några speciella möbler med mera. Suzanne övergav dock så småningom formgivning, det blev litet för inrutat, trångt och förutsägningsbart, och sökte konstutbildning i stället.

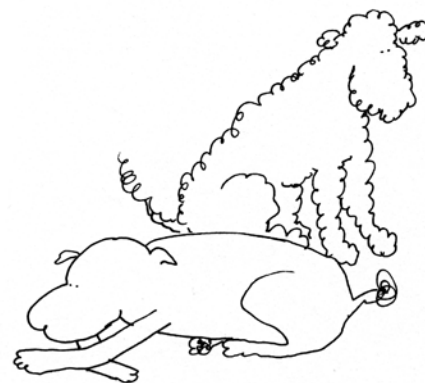
Fortsättning på nästa sida ►



Suzanne Nessim i ateljén. Här arbetar hon med en mångfald tekniker, måleri, teckning, grafik, video- och ljudkonst.



Kaniner leker,
färglitografi av
Suzanne Nessim.
Vinst nr 142 - 268,
40 x 34 cm.



NU HAR HUSSE LÄRT SIG ÖVERSE MED
SINA EGNA FEL GENOM TERAPI. NU
MÅSTE HAN BARA FRÅ ANDRA ATT
GÖRA DET OCKER!

Susanne Nessim, fortsättning

Började studera vid den välrenommerade grafikskolan Forum i Malmö, där det blev två mycket kreativa, stimulerande och värdefulla terminer. Penslar och färg lades åt sidan, teckning/grafik blev det som gällde, och gav som hon tyckte då en bättre uttrycksmöjlighet.

Min "red" personliga fundering är, att jag inte vet om det beror på en speciell rastlöshet eller nyfikenhet på nya konstyttringar eller nya miljöer, när man prövar något nytt. Troligen är det så att "konstnärskapet" stagnerar om konstnären faller in i ett stereotypiskt förhållande till skapandet och arbetsförhållanden. Många exempel finns på ständigt återkommande verk som kanske vid ett visst tillfälle skapat osedvanligt stor uppskattning.

Konstnärslivet var dessa år framgångsrika för Suzanne, men just risken att fastna i en viss genre enligt ovan, samt nyfikenheten på att skapa nytt, bryta mönster, en linje, det förutsägbara, åker hon till Paris (1975). Efter tips om att på Svenska Kulturhuset Centre Culturel Suédois kunde man bo, blev beslutet snabbt. Paris nästa, och efter litet sökande blev det Lacourière et Frélaud, ett tryckeri med stort anseende, och som sedan 30-talet tryckt många av världens främsta konstnärers grafiska blad. Picasso bland annat. Tryckeriet var också en plats att arbeta på och en informell vidareutbildning. Många konstnärer träffades ständigt vilket gav oanade kontakter och influenser åt alla möjliga håll. Suzanne träffade där flera gånger bland annat Chagall och Henry Moore.

Centre Georges Pompidou stod för stora videoprojekt år 1979, en höjdpunkt var naturligtvis hennes 20 minuter långa video "Swimmer" som producerades där och visades för första gången. Videon visades även i New York men inte i Sverige.

1980 representerade Suzanne också Frankrike med en videoproduktion på ungdomsbiennalen. Jag uppfattade att Paris, konstens centrum, var en mycket givande epok i Suzannes liv, men kanske inte riktigt ändå. USA:s östkust och kanske främst New York var lockande för konstnärer på den tiden.

Det var först efter att ha flyttat till San Francisco och senare till New York som jag uppfattade de större sammanhangens betydelse för min konstutveckling menar Suzanne. Jag kunde förhålla mig friare i min konst och den blev mindre privat. Här fanns också en öppnare debatt och dialog mellan konstnärerna.

Vid ett försök till sammanfattning, som inte är enkelt, fastnar jag för hennes tre olika konstnärskeden. Tiden före Paris/USA, Paris/USA-tiden och tiden efter. Alla dessa tidsepoker är fascinerande och belyser variationer, nyskapande och konstnärlig utveckling. Gemensamt för alla är hur påfallande Suzanne själv alltid haft förmågan att sträva vidare.

/RUNE LARSSON

PS Suzanne har också gett ut publikationen "Goethe" (bild ovan) på förlaget Trevi, Stockholm 1995, samt en diktsamling "S" på Nordstedts förlag 1979. DS

Konsten förmedlar upplevelser

I olika sammanhang stöter man på påståendet att konsten är en exklusivitet för de utvalda, men så är verkligen inte fallet. Alla kan ha stor glädje och ett gott utbyte redan vid de inledande mötena med god konst. Det är dock viktigt att den ovane betraktaren försöker att se med ett nyvaknande sinne och öppen blick.



MAN KAN SÄGA ATT BILDKONSTEN HAR MÅNGA ANSIKTEN och botten. Det gör den ständigt ny och överraskande och samtalet om konsten tar därför aldrig slut. Oavsett om man tycker om, eller tycker illa om den konst man möter så är den åsiktsskapande och framkallar för de flesta ett behov att få uttrycka dessa åsikter. En fördel är att vi inte behöver alla ta konsten till våra hjärtan och älska den men den skapar känslor! Så skall god konst fungera - uppröra, värma och engagera samt medverka till att ge själen den stimulans som så väl behövs!

Att utveckla den egna synen på konst är helt enkelt fråga om en erinran.

För ju mer man ser god konst ju större blir erfarenheten och desto bättre referensramar erhålles.

Väl mött på konstmuseer, i konsthallar och konstgallerier!

ÅRETS KONSTINKÖP

Den konststart, som sedan medeltiden nått ut till de många människorna, är grafiken. De flesta konstnärer som vi idag beundrar har även en spännande grafisk produktion. Konstföreningen har därför redan från starten 1965 sett möjligheten att kunna nå ut med god konst till ett stort antal av föreningens medlemmar genom att konstföreningen själv editerat ett antal "storutgåvor" av grafik varje verksamhetsår. Så har även skett i år.

Uppdraget att utföra årets grafiska blad, storutgåvorna, har gått till **Olle Qvennerstedt**, som har utfört två färglitografier och **Suzanne Nessim**, som även hon har utfört två färglitografier. Närmare presentation av de båda konstnärerna och deras bilder sker på annan plats i årsskriften.

Utöver ovan nämnda fyra storutgåvor har ytterligare 20 andra konstverk inköpts och detta resulterar i en vinstlista med 434 vinster. Detta innebär att var femte medlem vinner ett konstverk.

Suzanne Nessims bilder **Kattdjur under trädet** och **Kaniner leker** är litografier i 4 färger och Olle Qvennerstedts bilder **Samlaren** och **Inbunden** är litografier i 3 färger. Den grafiska tekniken kan beskrivas enligt följande:

Litografien är en plantrycks metod, vilket innebär att tryckplattans infärgade och icke infärgade partier ligger i samma plan. Metoden bygger på att fett stöter bort vatten. Man tecknar med fet krita eller tusch på en kalksten eller en kornig film. Fet tryckfärg valsas över och fastnar i den feta teckningen eller målningen, medan vattendränkta partier stöter bort tryckfärgen. Man kan sedan använda vilken kulör man vill vid tryckningen. Vill man ha flera färger måste man dock måla och preparera en sten eller film för varje färg. Man kan också begränsa antalet färger genom att använda sig av övertryckning på vissa partier genom att trycka två färger på varandra, vilket ger en tredje färg. Tryckningen sker i en speciell litografitryckpress, som antingen drivs för hand med vev eller med en motor. För varje tryck måste stenen eller plåten fuktas och infärgas på nytt. Numera används ofta kornerad film/ljuskänslig aluminiumplåt. Motivet överförs under vakuum direkt till plåten som används vid tryckningen.

/HARRY LENNARTSSON



Bluebird, granit av Flemming Holm.
Vinst nr 7, 8 x 26 x 10 cm.

Vinstvärdet av den utlottade konsten uppgår till nästan 900 000 kronor.

Om du ej har haft lyckan med dig vid årets dragning i medlemslotteriet har du möjlighet att köpa något av de blad från årets storutgåvor, som undantagits från utlottningen. Du kan även köpa något av de kvarvarande bladen från tidigare års utgåvor, som finns redovisade under "**Konst till salu**" i årsskriften. Genom ditt medlemskap i konstföreningen har du 20 % rabatt på där angivna priser och värvar du nya medlemmar till föreningen får du dessutom en värdecheck på 200 kronor för varje ny medlem. Värdechecken kan du använda som delbetalning vid inköp av grafiska blad från vårt konstlager i Kristinehamn.

Du har bara att höra av dig.

Harry Lennartsson

Modernare stadgar i transportslagsövergripande anda

JFF Konsts årsmöte 2011 valde att godta styrelsens förslag till att bredda och modernisera formuleringen till medlemskapet. Det innebär, att vi fortfarande är en arbetsplatsbaserad organisation med rötter inom järnvägssektorn. Och att vi samtidigt intar ett transportslagsövergripande förhållningssätt. Vi hälsar alla välkomna, som är anställda inom området transporter och infrastruktur!



New York/CR,
foto, collage, akryl av Betty Christine Fog.
Vinst nr 14, 40 x 20 cm.

Kvinnliga helgon har roligare,
tuschteckning av Ulla Wennberg.
Vinst nr 271, 29 x 20 cm.

MAKE/MAKA ELLER SAMBO SAMT BARN är naturligtvis också välkomna som medlemmar.

Den transportslagsövergripande tanken har varit en viktig drivkraft i utvecklingen av infrastrukturområdet i vårt land, under senare år. Trafikverket, som bildades 2010, är ett tydligt exempel. I Trafikverket ingår nu såväl statens förvaltning av vägar, järnvägar och vägfärjetrafik. Även en organisation som Rikstrafiken som tidigare arbetade som en fristående myndighet, med avtal om kollektivtrafik, ingår numera i Trafikverket.

Regeringen har formulerat transportpolitiska mål som utgår från trafikens funktion och behovet av hänsyn, snarare än vilka trafikslagen är. Man lyfter fram hälsoaspekten och behovet av att skapa utrymme också för cykelburna och gående. Man lyfter fram behovet av samplanering och behovet av att skapa långsiktigt hållbara lösningar utifrån statens miljömål.

Egentligen är det inte så konstigt. En resa består sällan av ett enda transportsätt. Du som ska åka tåg behöver också ta dig till och från järnvägsstationen. Tågresan kan också vara ett självklart val för den som sedan åker vidare med flyg.





Tåg, torr nål av Ubavka Marinkovic.
Vinst nr 273, 12 x 15 cm.

Trafiken ställer krav på helhetssyn och samarbete mellan trafikslagen. På samma sätt följer vi som arbetsplatsförening med i tankegången genom att välkomna alla som är anställda inom området transporter och infrastruktur. Vår förening förändras och utvecklas. Vi är inte stillastående utan finner nya vägar för att finna fortsatt förtroende och locka konstintresserade kolleger.

NAMNBYTE?

En öppen förening, alltså! Men hur blir det med namnet - är inte JFF Konst en stark markering för att avgränsa till järnvägsfolk?

Primärt har inte styrelsen tyckt att det varit nödvändigt. Föreningen har en stolt historia och har sin grund inom järnvägsområdet. Det är ingen nackdel! Vi är fortfarande en stor förening, visserligen med behov av ökad takt när det gäller medlemsrekrytering - men fortfarande finns en stark grund för att driva vidare enligt grundprinciperna att finnas i hela riket, att ge ut en årsskrift, konstinköp, inköp av grafisk konst i större upplagor, konstaktiviteter och höjdpunkten: utlottningen av årets konst där var femte medlem drar en vinst! Det är detta som JFF Konst står för och det vill vi fortsätta att arbeta med.

Ingenting är hugget i sten. Det är självklart fritt för medlemmarna att lämna synpunkter på namn och verksamhet inför föreningens årsmöte. JFF Konst är en dynamisk och levande organisation.

DIALOG MED TRAFIKVERKETS FRITIDSFÖRENING

Under 2011 har föreningens styrelse också fört en dialog med Trafikverkets fritidsförening för ökat utbyte. Idag länkar vi till varandras webbplatser. Trafikverket har valt att avgränsa sina medlemmar enbart till yrkesverksamma inom Trafikverket. Eftersom JFF Konst har en bredare medlemskår så vill vi vara självständiga, men vi har självfallet behov av ett gott och öppet samarbete både med Trafikverkets fritidsförening som helhet och med lokala konstföreningar. Den påbörjade dialogen känns både konstruktiv och mycket lovande!

För JFF Konst styrelse /INGRID JARNRYD

Boka in 2012 års konstresa den 8 september

Upplev samtida konst på Göteborgs konstscen

Årets upptäcktsresa i konstens värld går av stapeln i Göteborg. Vi besöker Göteborgs konsthall och Röda Sten. Följ med på en inspirerande upplevelse!

GÖTEBORGS KONSTHALL är sedan många år tillbaka en av landets viktiga arenor för samtida konst. Röda Sten har utvidgat och kompletterat dessa ambitioner och öppnat upp för ett utvidgat konstupfattning med internationell lyskraft. Röda Sten utmanar med sin samtidskonst och för en dialog med samhället och den enskilda individen.

Att uppleva konst tillsammans väcker nya tankar. Vi ser fram mot många spännande möten, inspiration, upplevelser, skratt, provokation och meningsutbyten när vi möter samtida konstuttryck och varandra.

Både du som är van vid att ta del av konst - och du som mindre van men nyfiken - är varmt välkommen!

Tid: Lördag 8 september kl 11-17

Plats: Samling vid ingången till Göteborgs konsthall, Götaplatsen (bredvid konstmuseet)

Program: Vi besöker de båda konstinstitutionerna och avnjuter en gemensam lunch.

Pris: 500 kronor per person vilket inkluderar inträdet, guidning, lokala resor och lunch. Resa till och från Göteborg samt ev logi ombesörjs av deltagarna själva. Avgiften erläggs genom inbetalning på föreningens pg 270522-6 senast 8 september 2012.

Anmälan: Anmäl dig senast den 30 augusti 2012 till anmalan@jffkonst.se

Antal deltagare är begränsat, först anmälda har förtur.

Läs mer: www.konsthallen.goteborg.se
www.rodasten.com

Ett detaljerat program för dagen kommer att presenteras på www.jffkonst.se under fliken Årets konstresa, senast i augusti.

På styrelsens uppdrag /INGRID JARNRYD



Mellan stad och land, intaglio av Vera Ohlsson.
Vinst nr 272, 15 x 31 cm.



Samlaren,
färglitografi av
Olle Qvennerstedt.
Vinst nr 275 - 354,
38 x 28 cm.

Olle Qvennerstedt

Rytm, rörelse och energi kännetecknar alla hans former av bilder

Olle är bildkonstnär som kan känna sig trygg i sina stora framgångar i främst teckning och illustration, men även i blandteknik, måleri och grafik. Det var teckning och illustration från början, men ett målarbehov hade länge legat och pyrt sedan yrkesvalet i unga år. Måleriet tog fart först i mitten av åttiotalet, när Mia (Mia Jarnsjö) hans nuvarande hustru, kom in i hans liv.

SPÄNNANDE BLIR DET UNDER ALLA FÖRHÅLLANDEN med ett besök i deras hus och ateljéer i Blacksta by mellan Mariefred och Gnesta. Det är som vanligt i mitten av november på Västkusten. Mörker, dimma, dis, gråkallt, men dock ingen snö ännu detta år. Tar plats, med god marginal på "dubbeldäckare" till Stockholm via Örebro, där inköpare Harry ansluter. Efter några byten först i Arboga är vi framme i Läggesta, en station som verkligen ger namn för att vara pendelstation. 100-talet bilar på parkeringsplatsen talar sitt tydliga språk.

Olle är på plats och välkomnar oss till Sörmland, konstaterar, som den tågentusiast han är att vi kom in på rätt tid.



En kort bilresa genom storskog och gamla gruvfält (järnmalm till Åkers Styckebruk) innan vi kommer fram till ett öppet och leende Sörmland, där den före detta handelsboden finns, och som numera sedan 1997 är Mia och Olles bostad och arbetsplats.

Det första intrycket är, de stora och praktiska utrymmena och den lantliga utsikten med betande kor på ången mot sjön. Här finns allt för en kreativ verksamhet.

Gör en första hälsning på Mia som i ett rum, fullt utrustad grafikverkstad, själv trycker en upplaga till en av sina många beställare.

Den här gången är det Olle Qvennerstedt som är i fokus och han berättar om huset och ateljéerna och konstlivet på sitt mycket ödmjuka sätt.

Inköpsansvarige Harry Lennartsson hade på en utställning direkt fastnat för en bild som det senare visade sig vara utförd av Olle Qvennerstedt. Resultatet blev att inköpsnämnden enligt gällande rutiner fastnar för konstnären och beställer två stycken färglitografier i vardera 100 exemplar. Bilderna "Samlaren" och "Inbunden" som Olle presenterade utförligt, är båda utförda i tre färger, och båda är en del i en serie med bokinslag. Bilderna är välkomponerade, tydliga i sin berättelse och färgrika. Olle framhöll, beträffande färgen, att han fått goda råd från tryckarna.

Min övertygelse är att bilderna blir väl mottagna av de som får den äran när dragningsproceduren är avklarad.

Olle är alltså född och uppväxt i Stockholm. Far var fotograf och familjen uppmuntrade mig, när det visade sig att jag hade bra betyg i teckning, säger Olle, när jag frågar om varför bli konstnär. Till råga på allt fick han veta att han var omusikalisk (vilket var helt fel, som framkommer senare).

Det blev Berghs reklamskola i Stockholm och utbildning till illustratör och grafisk formgivare, mycket tack vare konstnären Eric Johannesson. Det blev också tecknandet och illustrerandet som jag livnärde mig på i början av min karriär. År sedan 1981 egen frilansande illustratör.

I fortsättningen blev det mycket arbete i reklamkampanjer:

Inblandad i så stora uppmärksammade projekt som **Socialstyrelsen 6-8 brödskivor om dagen**, **Psykförsvaret**, **Övergången till högertrafik** bland mycket annat, innebar att det flöt på.

Intresset för målning fanns naturligtvis där hela tiden, men illustrationsobjekten gick före. Dagens Nyheters tecknarstuga, annonsbyråer, tecknad film med mera. Planeringskalendern var välfylld.

På frågan om förebilder svarar Olle med lite eftertanke efterkrigskonstnärerna Andy Warhol, Robert Rauschenberg, Willem de Kooning, Jackson Pollock, Cy Twombly alla amerikaner samt tyskarna Gerhard Richter, Georg Baselitz och Anselm Kiefer. Tecknare som Johan Tobias Sergel och Carl August Ehrenswärd och fler än så har varit mina ledstjärnor genom åren tillägger Olle.

Att lyssna på musik, främst blues, har alltid varit viktigt och stimulerande, och präglar även hans konst. Olle utbildade sig också i Kanada i slutet av



Rawhide, blandteknik av Olle Qvennerstedt.

Olle Qvennerstedt, forts

70-talet och det kanske var där som det lite popinrikade "stuket" på hans tecknande och illustrerande föddes.

Med all den kunskap som samlats som tecknare och illustratör kom kurserna på Gerlesborg i Bohuslän mycket lägligt. Med lärare som Georg Suttner, Lasse Andreasson, Hasse Hasselgren, Erling Johansson med flera blev det en uppföljning, vidareutveckling och en nydaning av konstutövandet.

Måleriet tog ett allt större utrymme, men först efter Mias inträde i familjelivet, i mitten av 80-talet gav hennes målarglädje och energi, det extra lyftet att fatta penseln på riktigt.

I mitten på sextiotalet, berättar Olle, var jag som tecknare med på Nationalmuseums utställning Unga Tecknare. Med denna plus några andra samlingsutställningar vid den tidpunkten, tog dock utställandet ett uppehåll. Ända fram till 1992, då jag sökte till Sörmlandssalongen i Nyköping - och kom med. Där efter har det rullat på (se för övrigt "dataspalten").

En viktig utställning var 2003 i Katrineholm med måleri, grafik och teckning, tillsammans 55 verk. 2004 tilldelades Olle Svenska Konstnärers Förening stipendium för sina teckningar. Motiveringen var: **Med sparsamma medel fångar han volym och känsla.**

Utnämningen till "Årets Sörmlandskonstnär" 2007 blev en stor överraskning med stipendium och ceremoni på Eskilstuna Konstmuseum.

Det rullar alltså på och det sker tillsammans, Mia och Olle både i skapande och utställningar.



Bokhållaren,
grafik,
collografi
av Olle
Qvennerstedt.

Under det senaste året har Olle gjort närmare 120 illustrationer till en populärvetenskaplig bok med titeln Peeking at Peak Oil, den handlar om den sinande oljan och kommer ut i mars-april 2012.

Olle skriver på ett ställe som slutsummering: Rytmen, rörelsen, energin i bilden är oerhört väsentligt för mitt skapande, liksom det som naturen och människorna ger, något som oftast finns närvarande i mina bilder. Diagonalen är min signatur, det mesta balanserar kring de diagonala rörelserna.

/RUNE LARSSON



Inbunden, färglitografi av Olle Qvennerstedt.
Vinst nr 355 - 434, 38 x 28 cm.



DATA

Olle Qvennerstedt, född i Stockholm 1938, bosatt i Södermanland sedan 1988. Verksam som konstnär och illustratör. Utbildad till illustratör på Berghs, Stockholm. Kurser i måleri, grafik och teckning bland annat på Gerlesborgsskolan.

Foto: Anna Järnsjö Lauridse



Separatutställningar i urval

1993 Stadshuset, Nyköping, 1994 Galleri Greven, Stockholm, 1997 Galleri Agneta Kallur, Stockholm, 1998 Hallstahammars Konstförening, 1998 Rådhuset, Södertälje, 1999 Konstforum, Norrköping, 2000 Galleri Odhencrantz & Koonce, Göteborg, L Paletten, Köpenhamn, Danmark, Konstens vecka, Stadshuset, Nyköping, 2001 Borlänge Tunabygdens Konstförening, 2002 Grafikens Hus, Mariefred, 2003 Katrineholms Kulturhus Ängeln, 2004 Galleri X-4, Linköping, Galleri Sjöstaden, Stockholm, 2005 Sigtuna kulturgård, Götene konstförening, 2006 Galleri Olsson&Uddenberg, Göteborg, 2007 Konstfrämjandet, Eskilstuna, Galleri Sander, Norrköping, 2008 Rådhuset, Södertälje, Galleri Sigma, Växjö, 2009 Galleri Helle Knudsen, Stockholm, Vantörs konstförening, Stockholm, 2010 Västerviks konstförening, Eskilstuna konstmuseum, 2011 Galleri Friman, Vadstena.

Samlingsutställningar, jurybedömda, i urval

1962 Galleri Brinken, Stockholm, 1964 Unga Tecknare Nationalmuseum, Stockholm, 1992,-93, -94,-95,-96,-97,-99,-00,-02,-03,-04,-07,-08,-09,-10 och 2011 Sörmlandssalongerna, 1994 Nordiska Tecknarens 6:e biennial, Köpenhamn, 1995 9:e teckningstriennialen, Landskrona, 1995 Galleri Kretsen, Södertälje, 1997 Vårsalongen Liljevalchs, Stockholm, 1997 Galleri Kusten, Oxelösund, 1998 KRO-utställningen, Oxelösund, 2011:e teckningstriennialen, Landskrona, 2003 Torrnålsbiennialen, Uzice, Serbien & Montenegro, 2004 12:e teckningstriennialen, Landskrona.

Samlingsutställningar i urval

1994 Galleri Tillvaron, Nyköping, 1995 Stadshuset, Nyköping, 1996 Konstens vecka, Trosa, 1998 Inter 98, Holstebro Danmark, 2000 Faktoriemuséet, Eskilstuna, Viborgs fästning, Viborg, Ryssland, 2002 Stockholm Art Fair, Galleri Donoso, Galleri Hagman, Stockholm, Terra Grafica, Galleri Infra, Upplands Väsby, Grafiska Sällskapet, Stockholm, 2003 Sport, Södertälje konsthall, Biennial i måleri, Galleri Infra, Upplands Väsby, 2005 Stockholm Art Fair, 8th Biennial of Graphic Art for the Baltic states, Kaliningrad, Ryssland, Friendship IV, Väsby konsthall, Upplands Väsby, 2010 Femårsjubileumsutställningen, Edsviks konsthall, 2011 Gåsingegruppen, Skeppsta Hyttas Galleri, Gnesta.

Stipendier

1993 Svenska Tecknarens stipendium, 2001 Landskrona, Teckningstriennialens stipendium, 2002 Svenska Tecknarens stipendium, 2004 Svenska Konstnärernas Förenings stipendium, 2007 Årets Sörmlandskonstnär.

Medlem i

KRO, Grafiska Sällskapet, Grafikens Hus, Grafik i Väst, Svenska Tecknare, Svenska Konstnärernas Förening och Södertälje Konstnärskrets.

Representerad

Nationalmuseum - Stockholm, Eskilstuna Konstmuseum, en rad landsting och kommuner i Sverige

Hemsida, E-mail

www.omart.info
olle@omart.se



Vinst nr 4. Akryl, "Samba", 46 x 39 av Doris Funcke. Bor på Brännö utanför Göteborg. Är både skådespelare och konstnär. Utbildade sig till det senare på Gerlesborgsskolan 1991-1994, och vidare med textila applikationer 1973-1989, autodidakt. Drivkraften i mitt måleri, menar hon, är att mina "inre landskap" i många år bottnat i ett socialt patos. Tankar om kärlek, sorg och själens eventuella odödlighet har avsatt spår i mina collage och akrylmålningar de senaste tre åren. /RL



Bagatell, collage av Kersti Rågfelt Strandberg. Vinst nr 274, 10 x10 cm.



Vinst nr 6. Limmålning, "Frukt", 48 x 41 av Maria Sundström, född 1959 i Trelleborg, uppväxt i Sandviken, har varit bosatt i Stockholm, men bor numera i Södertälje. Utbildad på Västbergs Folkhögskola, Konstlinjen 1979-80, Konstskolan Idun Lovén 1981-82, samt Konstfackskolan, skulpturlinjen 1980-85. Maria arbetar inom tekniken limreliefer, men har också gjort isskulpturer i Södertälje 2004 och 2005. /RL



Vinst nr 11. Blandteknik, "Page of the diary", 49 x 39 skapad av **Arūnė Tornau**, född 1956 i Vilnius, Litauen, och är bosatt där. Utbildad på Konstakademien i Vilnius 1974-79 och arbetar i teknikerna, måleri, collage, assamblage, skulptur och objekt. Representerad på Mångkulturellt Centrum i Fittja, samt på museum i Litauen och Förenade Arabemiraten. Arbetar också som lärare i sina tekniker. /RL



Vinst nr 5. Tempera, "I rött ljus 1", 38 x 38 av **Kerstin Grundberg**, född 1936 i Nyköping, men numera bosatt på Bohus-Malmön. Terminselev vid Gerlesborgsskolan, Bohuslän 1984-1987 med bland annat lärare som Per Lilienberg, Lasse Andreasson, Arne Isacsson, Lennart Rodhe med flera. Kerstin skriver på ett ställe - I mitt boende på Bohus-Malmön inspireras jag av stenbrotten, bergen och vattnet som omger mig. Jag målar i tempera, som väl återger det ljus och den färgkraft jag vill återskapa i mina bilder. /RL



Jag talar om en trädgård,
transfer/pochoir av **Birgitta Eriksson Fast**.
Vinst nr 269, 31 x 30 cm.



Dragning i Kristinehamn för 45:e gången av 46

JFF-Konst är en extremt traditionsbunden förening, men gjorde en avstickare till Göteborg 1984 med allt pick och pack. Det fungerade bra men var nog lite ocentralt som "Lappen" sa om Stockholm.

DET HAR VARIT OCH ÄR MÅNGA FÖRDELAR MED KRISTINEHAMN. Tidigt visade kommunen välvilja och generositet, på senare tid har etablerats ett mycket givande samarbete med Kristinehamns Konstförening och inte minst dess ordförande Peter Westerdahl.



Lars-Erik Linder sitter i Galleri O och begrundar vinst nummer tio i samband med fotograferingen.



Per Björkdahl i djup koncentration under den årliga fotograferingen i Kristinehamn.

Men den största fördelen är närheten till föreningens eget galleri, Galleri O, med bland annat expedition och lager. Allra viktigast förstås, expeditören och föreningens allt i allo - Lars-Erik Linder, som har allt under total kontroll. Förutom lagring och försäljning av föreningens, under många år, undantagna "storutgåvegrafik" omhändertas och distribueras ca 600 bilder per år från galleriet.

En annan viktig procedur som sker i galleriet under november, när alla bilder och skulpturer är inköpta, är fotografering inför årskriften. Per Björkdahl, Forma Media AB Stockholm, har under många år fotograferat och i övrigt formgivit årskriften på ett, allmänt mycket omvittnat högprofessionellt sätt.

Professionella är också de som hänger och placerar de konstverk som visas på vernissagen och som senare skall utlottas. Kristinehamns Konstförenings lokaler passar årets inköp 434 st konstverk mycket bra. Observera att storutgåvorna inköpta från Suzanne Nessim och Olle Qvennerstedt svarar för 410 ex. Alltså 24 konstverk att beskåda.

Lördagen den 10 dec prick kl 14.00 hälsade ordföranden Willy Persson välkommen till den 46:e dragningen, varav hela 45 har skett i Kristinehamn. JFF-Konst hemort, och vi har, som han uttryckte det, alltid varit välkomna här.

Extra välkommen riktades till Kristinehamns Konstförenings ordförande Peter Westerdahl som upplåtit den förnämliga konsthallen. Fyra heders-

medlemmar hade också hörsammat inbjudan till vernissagen, åldermannen Sven Landin, Åke Westö, Eva Hedberg och Barbro Erikson.

Innan dragningen började överlämnades mikrofonen till Hanna Berghamre, elev vid Kristinehamns Kommunala Musikskola, hon underhöll oss på ett mycket speciellt och härligt sätt. Hon framförde några svenskkomponerade sånger.

Inför ca 30-talet besökare startade den i dagens läge uråldriga och traditionsrika, men trivsamma dragningen. Allt under överinseende av föreningens utsedde kontrollant Lennart "Cala" Carlsson, Hallsberg.

434 vinster skulle lottas ut och med antalet fullvärdiga medlemmar på 2170 st blir vinstandelen att var 5:e vinner. I sammanhanget en mycket hög vinstprocent.

Första vinsten **Landskap** av Tom Krestesen gick till Thomas Winäs Onsala. Vinst två gick till Matts Ahlqvist Ängelholm med en akryl av Ann-Marie Beck och Åke Hjertkvist Helsingborg fick tredje vinst med ytterligare en akryl, denna gjord av Bodil Hedlund. Sedan fylldes vinnarlistan på. Dragningen är omständlig och tar sin tid, men mest förvånande är hur stor kännedomen är bland de närvarande om dragna vinnare.

Så småningom är det över och det återgår till det normala igen. Det normala har ju också blivit tradition nämligen Peter Westerdahls dikt, nu år 2011.

Nedan och till höger, hängning pågår.



Grafisk konst

FÖR KONSTPUBLIKEN ÄR BEGREPPET GRAFIK det samma som tryckt konst på papper gjord och framställd av konstnärer, som sysslar i sitt konstnärliga uttryck med grafiska tekniker.

Med ett grafiskt blad menar man i regel ett avtryck av en plåt, trästock eller litografisk sten, som konstnären, grafikern, har utformat. Av varje plåt kan tas flera tryck, och varje tryck betraktas som ett original och där varje tryck signeras för hand av konstnären. Han erkänner därmed att han inte enbart skapat bilden, utan även sett och godkänt det tryckta resultatet.

Konstnären numrerar också det grafiska bladet genom att ange upplags-siffran och numret på det enskilda exemplaret. Beteckningen 33/120 på ett grafiskt blad betyder att man tagit 120 tryck av ifrågavarande plåt, och att det aktuella bladet är nr 33 av dessa tryck. Att de första avdragen av den grafiska bilden skulle vara konstnärligt värdefullare än senare avdrag gäller inte dagens grafikutgivningar.

Förutom upplagens numrerade tryck förekommer ibland ett begränsat antal avdrag försedda med speciella beteckningar:

* PT (provtryck)

= beteckning för de avdrag som görs för kontroll av arbetets framskridande

* EA (Épreuve D'artiste)

= konstnärens avdrag utanför upplagan

* HC (Hors Commerce)

= utanför handeln

(ej för försäljning avsedda exemplar)

Dessa tryck som inte räknas in i upplagan, har antingen kommit till under arbetets gång (provtryck) eller för att användas för **speciella ändamål och de numreras ofta, till skillnad från upplagan, med romerska siffror.**

Ett blad, som har beteckningen ET (eget tryck), anger att konstnären själv har tryckt bilden.

/HARRY LENNARTSSON

Kören,
skulptur av
Jörg Jeschke.
Vinst nr 13,
9 x 25 x 8 cm.



Hanna Berg-hamre, elev vid Kristinehamns Kommunala Musikskola stod för årets musikunderhållning.

JFF KONST VERNISSAGE 2011

Om en kvinnlig sångare heter trubadur eller trubadissa
Det vet inte jag så det får ni gissa
Men vernissagesången den gick ju hem
Till vernissage fyrtiosex av fyrtiofem

Som har ägt rum uti Kristinehamn
Fast lokalen den då och då byter namn
Bland dem som alltid tillstöter
Är några av JFF Konst hedersledamöter

Som lagt grunden till att vi kan sprida
God konst över hela landet vida
Idag presenteras vad som under året är inhandlat
Och faktum är att nog är det blandat

Här finns collage, akryl, tusch, lim, tornnål och grafik
Den ena bilden är ej heller den andra lik
En del tycker ful och andra jättefin
Om i bilden kan skådas en gul kanin

Men kaninens exempel skulle följas av flera
Då kunde vi medlemsantalet enkelt dubblera
Och än mera konst över landet sprida
Så fråga kollegan Du har vid din sida

Säg vill Du bli med i en fin förening
Ty konst skapar glädje och ger livet mening
En hobby som är både rolig och sund
Det erbjuder Järnvägsmännens Fritids Förbund

Text: Peter Westerdahl, Kristinehamn 10.12.2011

Det kan nog inte bli bättre avslutning i år heller
på JFF-Konst år 2011. **/RUNE LARSSON**



JFF Konst årsmöte

NORRKÖPING, LÖRDAGEN DEN 3 MARS 2012

Mötet börjar kl 11.00 (lokal meddelas i personaltidningarna och på JFF-K hemsida www.jffkonst.se)

Programmet är det sedvanliga enligt stadgarna. Efter mötet besöker vi Norrköpings berömda konstmuseum.

/STYRELSEN



Barndomsminne,
tuschteckning av
Stefania A Sir.
Vinst nr 10,
41 x 29 cm.

Modern konst ur betraktarens perspektiv

En höstresa till Paris - vad kunde vara mer lockande för en JFFkonst-medlem än att besöka den nyöppnade utställningen på Grand Palais, som erbjöd ett pärlband av sällan visade verk av de stora nittonhundratalsmodernisterna. Allt samlat, av författaren Gertrude Stein och hennes bröder, med stort intresse för samtida konstuttryck. Nu redovisade i ett sammanhang. Betraktarens sammanhang.

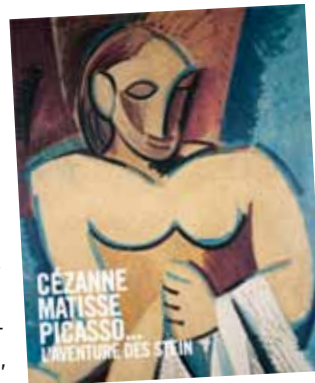
"L'AVENTURE DES STEIN" (STEINS ÄVENTYR) är en samproduktion mellan amerikanska och franska institutioner. Den visades först i San Fransisco, vandrade vidare till Paris och går slutligen upp på Museum of Modern Art, New York, 1 februari - 3 juni 2012.

Utställningen erbjuder ett annorlunda sätt att möta storheter som Picasso, Matisse och Cézanne. Utgångspunkten är betraktarens. Konstsammlarens. Utställningen bryr sig inte speciellt mycket om konstnärernas liv eller ens konsten som sådan utan det handlar om att

uppleva verken genom att leva sig in i de personer som först såg och köpte konsten, som inspirerades av den och förde en dialog med konstnärerna.

KÖP PÅVERKAR SMAK

Syskonen Stein härstammade från en judisk-tysk familj som utvandrat till USA och gjort sig en förmögenhet bland annat på järnvägsaffärer. Åren strax efter förra sekelskiftet befann sig de tre syskonen i Paris, Leo och Gertrude på rue de Fleurus och Michael med sin hustru Sarah på Rue Madame. Steins var de första att köpa konst av Matisse och Picasso och blev samtidigt personliga vänner med samtidens konstnärer och i deras avantgardistiska hem byggde de upp häpnadsväckande samlingar av modern konst: Renoir, Cézanne, Dégas, Manguin, Picabia - för att nämna ytterligare några namn. Lika viktig var den ständigt pågående dialogen kring konsten, modernismen, musiken och litteraturen. Genom syskonen Steins intresse etablerades en ny standard för smak och stil.



KONSTHISTORISK TRAMPOLIN

Leo Stein tog de första initiativen. Han var intresserad av hur samtida konstnärer tog sig an klassiska motiv som exempelvis människokroppen. Kunskapen om konsthistorien gav honom stöd i sina inköp. Men med åren vågade han och systkonen sig på att vara mer avantgardistiska och köpte in flera mästerverk som orsakat skandal i förstone men som därefter mötte större förståelse och intresse.

Gertrude, modernistisk författare, och brodern Leo höll salong på lördagarna, som lockade den parisiska konst- och litteraturscenen. Gertrude, som ville överföra den moderna konsten till litteratur, hade en djup vänskap med Picasso. De förde ständiga diskussioner som påverkade bådars konstnärskap. För Picassos del handlade det om en nedbrytning och förenkling av volymerna i måleriet och för Gertrudes del, ett repetitivt poetiskt manér. En ros är en ros är en ros.

Sarah och Michael Stein var främst intresserade av Matisse och skapade en enastående samling av representativa verk.

ALLA KAN SAMLA!

De briljanta diskussionerna och mötena på Rue de Fleurus finns dessvärre inte dokumenterade som dokumentärfilm eller fotografier, men väl anade i konsten och texterna. När jag vandrade runt i Grand Palais och avnjöt konsten, fick jag en känsla av engagemanget från dessa första ägare, vars engagemang innebar att även skapa relationer med konstnärerna. Jag kan också uppleva att dessa konstsammlare, aktiva för hundra år sedan, visar mig en väg och skapar en bro till oss nutida konstvänner, vi som gärna vill stödjä varandra i detta intresse, genom en konstförening.

Visst är det en stor skillnad på förutsättningar. På Gertrudes tid, i hennes sammanhang, handlade det om att ha stora kunskap och smak, kontakter, förmåga att föra intellektuella diskussioner och ekonomiska förutsättningar. Idag är det mycket lättare. JFF Konst har hjälpt mig att hitta kvalitetskonst som står sig genom åren. Via internet och genom det gedigna utbud av konstmöten som lockar på armlängds avstånd, nästan var man än befinner sig, finns hela tiden möjligheten till möten, utbyte och tankar kring det konstnärliga uttrycket. Man behöver inte känna sig begränsad, konsten finns där och utmanar att låta oss påverkas, att lära känna dig själv och att se på samtiden med nya ögon. Men också, och det är inte minst viktigt för oss i föreningen, att genom våra inköp ge stöd och skapa en marknad för samtida kvalitetskonst.

KONSTSAMLING AV VINSTER!

När jag ser tillbaka på mitt tioåriga medlemskap i JFF Konst, står det klart, att föreningen har hjälpt mig att få tillgång till min egen lilla konstsamling av samtida kvalitetskonst! Trots att jag inte alls har samma materiella tillgångar eller kunskap som Steins, så har medlemskapet lett till min egen lilla samling av samtida konst. Några verk har jag också skaffat via föreningens försäljningsverksamhet.

Och diskussionerna, utbytet kring konsten, det fortsätter i olika sammanhang, i konstföreningen, på konstresan, på webben och mellan oss.

/INGRID JARNRYD



Värva på webben! Välj www.jffkonst.se!

Visst vore det roligt att säkra föreningens verksamhet genom att se till att fler får upp ögonen för medlemskap! Gör som jag: Värva en medlem genom webbplatsen!

JFF KONST WEBBPLATS har några år på nacken nu och har blivit etablerad som en informationskanal för medlemmar och intresserade.

Vår webbplats vill fungera som en informationsportal där du finner det mesta om vår verksamhet. Det gäller vad som är på gång. Här finner du tidigare års årsskrifter i pdf-format. Här finns information om årsutlottningen och om årets konstresa. Här kan du också anmäla de personer som du värvar till föreningen. Enkelt och interaktivt.

INGA DAGLIGA UPPDATERINGAR

Många av oss är vana vid att nästan dagligen ta del av nyheter på internet - och riktigt så aktiv är inte föreningens webbplats. Den sköts ideellt och med begränsade möjligheter till interaktivitet. Men med detta sagt, så tror vi ändå, att den fyller en funktion som ombud för föreningen, bara ett knapptryck bort på din dator.

I år har vår sajt också drabbats en del av yttre störningar som försvårat publiceringen. Tack och lov är problemen nu undanröjda och webbplatsen fungerar som den ska.

Du som inte har en dator hemma rekommenderas att besöka ditt bibliotek - de tillhandahåller ofta datorer och kan i vissa fall hjälpa till att surfa rätt för den som behöver ett enkelt tips.

VÄRVA NU!

Många anmäler sig som nya medlemmar via webben. Det är enkelt! Och vi behöver bli fler!

Jag har bestämt mig. I år ska jag värva några nya arbetskamrater. Den förste är redan klar. Och några till ska det bli. Tänk om var och en av oss värvade EN ny medlem under 2012! Det skulle betyda mycket för våra konstinköp som ju utlottas till medlemmarna!

Se dig om hemma, eller på jobbet. Du som gått i pension, kanske umgås du fortfarande med några tidigare arbetskamrater? Ta utmaningen och fånga upp en intresserad. Anmälningen sköter ni hur enkelt som helst via datorn.

VILL DU BLOGGA?

VILL DU BLI WEBBMASTER?

Det finns naturligtvis fortfarande många fler kanaler för konstdialog. Skulle du vara intresserad av att blogga om dina konstupplevelser, med en länk till föreningens webbplats? Skulle du kanske vilja överta rollen som webbmaster? Här finns stora utvecklingsmöjligheter för dig som har lust att ge dig i kast med ett viktigt uppdrag. Skriv några rader till webmaster@jffkonst.se!

/INGRID JARNRYD

webmaster JFF Konst

Konst till salu

Medlemsrabatt 20%!

Kontakta Lars-Erik Linder, Kungsgårdsvägen 18,
681 53 Kristinehamn, tel 0550-169 72 alt 070-516 97 28.
Alla konstverk är presenterade i respektive årsskrift.



Stad på ö, giclee av K G Nilsson, 2010.
Pris 3000:- 36 x 65 cm.



Outlandish, färgitografi av Roger Metto, 2010.
Pris 3000:- 28 x 38 cm.



Aura, färgitografi av Roger Metto, 2010.
Pris 2500:- 18 x 29 cm.



Thebe, färgetsning av Maria Collinder, 1998.
Pris 1400:- 31 x 25 cm.



Salute to Charlie, serigravi av Knut Grane, 1994. Pris 1500:- 48 x 48 cm.



Salute to Lester, serigravi av Knut Grane, 1994. Pris 1500:- 48 x 48 cm.



Nysnö, serigravi av Ulf Gripenholm, 1993.
Pris 2500:- 53 x 37 cm.



Nattsudd, färglitografi av Måns Heidvall, 1988. Pris 1000:- 67 x 50 cm.



Landskapets drama och hemlighet, färglitografi av CO Hultén, 1998.
Pris 2500:- 53 x 39 cm.



Samman, färglitografi av Elisabeth Jansson, 1998.
Pris 1300:- 45 x 30 cm.



Vad hände med Ethel Merrit 1, kopparstick av Åke Johansson, 2008.
Pris 2000:- 25 x 17 cm.



Vad hände med Ethel Merrit 2, kopparstick av Åke Johansson, 2008.
Pris 2000:- 24 x 21 cm.



Very wet street, färglitografi av Mikael Kihlman, 2002. Pris 1800:- 44 x 34 cm.



Fasad I, serigravi av Nils Kölare, 2002.
Pris 2500:- 30 x 38 cm.



Fasad II, serigravi av Nils Kölare, 2002.
Pris 2500:- 30 x 38 cm.



Blå stund, färglitografi av Maria Lager, 2007.
Pris 1000:- 29 x 26 cm.



Hus på höjden, färglitografi av Maria Lager, 2007.
Pris 1000:- 29 x 26 cm.



Ceinturebanan Paris, etsning av Hasse Lindroth, 2007.
Pris 1800:- 23 x 29 cm.



New York (The High Lines), etsning av Hasse Lindroth, 2007. Pris 1800:- 29 x 24 cm.



Källan, serigravi i 14 färger av Roland Ljungberg, 2000.
Pris 1000:- 50 x 35 cm.



Fågelmännen, färglitografi av Eva Ljungdahl, 2003.
Pris 1100:- 27 x 37 cm.



Tecken, färglitografi av Eva Ljungdahl, 2003. Pris 1100:- 37 x 27 cm.



Pythagora I, färgetsning, akvatint av Minako Masui, 2004. Pris 2200:- 42 x 30 cm.



Pythagora II, färgetsning, akvatint av Minako Masui, 2004. Pris 2200:- 42 x 30 cm.



Koralbrant, färggravyr av Brita Molin, 1995. Pris 1800:- 44 x 35 cm.



Narrarnas afton, färglitografi av Jörgen Nash, 1993.
Pris 2000:- 50 x 70 cm.



Blidväder, torrnsgravyr av Leif Olausson, 2004.
Pris 1200:- 20 x 25 cm.



Jord, torrnsgravyr av Leif Olausson, 2004. Pris 1200:- 16 x 20 cm.



Höstljus, färglitografi av Bengt Olson, 2005.
Pris 3500:- 59 x 43 cm.



Midsommarljus, färglitografi av Bengt Olson, 2005.
Pris 3500:- 85 x 48 cm.



Dam med fåglar, collografi av Fia Kvissberg, 2009.
Pris 1800:- 29 x 21 cm.



Sittande, collografi av Fia Kvissberg, 2009.
Pris 1800:- 29 x 21 cm.



Vi två, collografi av Fia Kvissberg, 2009.
Pris 1800:- 29 x 21 cm.



Rådrom, collografi av Kersti Rågfelt Strandberg. 2005. Pris: 1800:- 34 x 32 cm.



Spejare, färglitografi av Roger Simonsson. 2004. Pris 1800:- 40 x 38 cm.



Vittring, färglitografi av Roger Simonsson. 2004. Pris 1800:- 40 x 38 cm.



Metiss age X, litografi med relieftryck av Alain Soucasse. 2006. Pris 1000:- 18 x 23 cm.

JFF Konst medlemskampanj fortsätter även 2012

Värva nya medlemmar

DU FÅR VÄRDECHECKAR.

Medlemsantalet i JFF Konst är för närvarande ca 2300 medlemmar, men vi siktar på genom en medlemskampanj under 2012 få många fler medlemmar.

För att nå den målsättningen behöver vi din hjälp. Kan du hjälpa till att värva någon eller några nya medlemmar kommer du att erhålla en värdecheck på 200:- per ny medlem. Värdechecken kan du använda till att inköpa konstverk från vårt lager i Kristinehamn. Se avsnittet KONST TILL SALU här till vänster.

VEM FÅR BLI MEDLEM?

Medlem i JFF Konst kan alla bli som är anställda vid företaget inom området transporter och infrastruktur, samt deras make/maka/sambo samt barn. Anmälningskupong finns på sidan 29.

Det är bara att sätta igång! Lycka till!



Metiss age XI, litografi med relieftryck av Alain Soucasse. 2006. Pris 1000:- 18 x 23 cm.



Stenhare, färgetsning av Nils G Stenqvist, 1997. Pris 1500:- 45 x 30 cm.



Första snön, färgträsnitt av Kjell Sundberg, 2009. Pris 1400:- 21 x 24 cm.



Kall morgon, färgträsnitt av Kjell Sundberg, 2009. Pris 1400:- 24 x 20 cm.



Utän titel, serigrafi av Magdolna Szabo. 2006. Pris 1700:- 24 x 24 cm.



Utän titel, serigrafi av Magdolna Szabo. 2006. Pris 1700:- 24 x 24 cm.



Utän titel, serigrafi av Magdolna Szabo. 2006. Pris 1700:- 24 x 24 cm.



Fågel blå, färgetsning, akvatint av Ulf Trotzig. 2003. Pris 3000:- 50 x 40 cm.



Fågeltorn, färgetsning, akvatint av Ulf Trotzig. 2003. Pris 3000:- 50 x 40 cm.



Stilleben-landskap, färglitografi av Ulf Wahlberg. 1988. Pris 1500:- 38 x 48 cm.



Katedral I, färglitografi av Björn Wessman, 2008. Pris 2200:- 31 x 40 cm.



Katedral II, färglitografi av Björn Wessman, 2008. Pris 2200:- 31 x 40 cm.

Kassörens funderingar inför 2012

SNART HAR KONSTÅRET 2011 GÅTT TILL ÄNDA. Även i år skickade jag ut drygt 400 plusgiroavier till kontantbetalande. Av dessa fick jag tillbaka ett drygt 30-tal där adressaten var okänd eller avflyttad och där eftersändning upphört. Detta innebär extra kostnader för konstföreningen därför uppmanar jag alla medlemmar än en gång att ni meddelar adressändring till kansliet eller direkt till mig - gärna via mail.

2011 var det första gången under mina år som kassör som jag inte deltog i utlottningen eftersom jag var utomlands. Dragningen av vinnare kommer även i fortsättningen att utföras manuellt liksom tidigare. Jag hoppas att alla vinnare som haft tur vid 2011 års dragning är nöjda med sina vinster.

Hälsningar
RUNE STAHRE/KASSÖR

Mailadress:
rune.ann-mari@swipnet.se



Sentid, mezzotint av Jukka Vääntinen. 2005. Pris 1600:- 31 x 16 cm.



Kysnen, färglitografi i 6 färger av Ann Wolff. 2000. Pris 2400:- 47 x 57 cm.



Utän titel, serigrafi av Anders österlin. 1996. Pris 1800:- 43 x 56 cm.



Tyst morgon, mezzotint av Jukka Vääntinen. 2005. Pris 1600:- 25 x 16 cm.



I Ateljén, serigrafi av Kévorik Zabouian. 1999. Pris 2400:- 49 x 38 cm.



Melecolivariation, stålstick av Richard Ärlin. 2006. Pris 1000:- 9 x 6 cm.



Melankolivariation II, stålstick av Richard Ärlin. 2006. Pris 1000:- 9 x 6 cm.



Kvinna med dolk, färglitografi av Eva Zettervall. 1990. Pris 1600:- 44 x 30 cm.



Känt ishotel. Foto: IstockPhoto

Konstfrågan

Konstfrågan i årsskrift 2010 engagerade, glädjande nog, hela 58 st medlemmar och läsare. Av dessa 58 hade 38 st 13 rätt. Fem vinnare med alla rätt plus ytterligare en bland alla inlämnade svar erhöll en litografi av Leif Ericson.

Konstruktör:
Jan Linder, Stockholm

ALLT TYDER PÅ att konstfrågan är populär och Jan Linder ställde upp med en ny 13-frågors "tipsrad".

Det är intressanta frågor även i år, med svårighetsgraden tycker jag är högre, vilket absolut inte behöver hindra någon som börjar lösa frågorna. Skicka in Era svar! **Minst sex grafiska blad lottas ut, kanske fler.**

SÄND DITT SVAR - helst vykort - till Rune Larsson, Utsiktsvägen 4, 444 41 Stenungsund, senast den 23 mars 2012. Glöm inte namn och adress, gärna också telefonnummer. De som vunnit meddelas direkt efter dragningen. Resultatet redovisas också i personaltidningarna och på vår hemsida www.jffkonst.se.

Välkommen med ditt svar. /RUNE LARSSON

PS. Jag ställer även i år frågan om någon skulle vara intresserad av någon sorts ombud för Konstföreningen. Jag har glädjande nog under åren fått in några svar där det skrivits ett stort "JA" på vykortet. Medlemmar med extra intresse är viktigt för en förening och valberedningen blir informerade om detta. /DS



Frida Kahlo med make, år 1932.
Foto: Wikimedia Commons

Nr 1. Vilken känd konstriktning gjorde sitt första framträdande 1874 i Nadars fotoateljé?

1. impressionismen
- X. realismen
2. symbolismen

Nr 2. Ulla Wennberg tillhör våra klassiker inom den politiska konsten. Vilken grafisk teknik förknippas hon med?

1. träsnitt
- X. torrnål
2. serigrafi

Nr 3. 1235-1255 upprättades det dåvarande Sveriges första tegelkyrka. Var kan vi besöka den?

1. Jönköping
- X. Uppsala
2. Sigtuna

Nr 4. I vilket av följande slott finns Statens Porträttsamling?

1. Kalmar
- X. Gripsholm
2. Vadstena

Nr 5. Olle Baertling är känd för "den öppna triangeln" Vilken konstriktning representerar han?

1. abstrakt expressionism
- X. kubism
2. konkretism

Nr 6. Konstnärsgrepp/sammanslutningar förknippas ofta med en stad. Vilken kombination är fel?

1. Octavia-Göteborg
- X. HAKA-Uppsala
2. IX gruppen- Stockholm

Nr 7. Poeten, konstnären och rocksångaren Patti Smith fick årets Polarpris. I sin ungdom bodde hon med en känd fotograf på det legendariska Chelsea Hotell i New York, vem var han?

1. Robert Mapplethorpe
- X. Man Ray
2. Albert Watson

Nr 8. I norra Sverige byggs varje år ett ishotell och konstnärer kommer hit för att skulptera i is. Vad heter orten?

1. Jokkmokk
- X. Kiruna
2. Jukkasjärvi

Nr 9. Ungefär var tredje år anordnas i Sverige en stor grafikutställning för i Sverige verksamma grafiker, Grafiktriennalen, vilket år startade man den?

1. 1962
- X. 1965
2. 1968

Nr 10. I vilken av följande grafiska tekniker förekommer syra?

1. Mezzotint
- X. Kollografi
2. Flatbitning

Nr 11. Vilken kronologisk stilordning är fel?

1. Futurism -kubism-surrealism
- X. Barock-realism-kubism
2. Impressionism-konkretism-popkonst

Nr 12. Den mexikanska konstnären Frida Kahlo var gift med en känd muralmålare, vem?

1. Roberto Matta
- X. Diego Rivera
2. José Clemente Orozco

Nr 13. Vad betyder förkortningen BUS?

1. Bildkonstnärernas Ungdomsorganisation i Sverige
- X. Bildkonst och Utveckling i Sverige
2. Bildkonst Upphovsrätt i Sverige



Patti Smith under en spelning i Köpenhamn, 6 oktober 1976.
Foto: Ib Rasmussen/Wikimedia Commons

**Föregående års
(2010) rätta rad:**

1. 1 (Flyga)
2. X (Shanghai)
3. 2 (Tahiti)
4. 1 (Rubens)
5. 2 (El Greco)
6. 1 (Serigrafi)
7. 1 (Niki de St Phalle)
8. 2 (Stellan Mörner)
9. X (En målning med en uppställning av döda föremål)
10. 1 (Vättern)
11. 1 (Futurism)
12. X (Collage)
13. X (60 år)

VINSTFÖRTECKNING

JFF KONSTFÖRENING S UTLOTTNING 2011

Vinst nr	Konstnär	Konstverkets titel	Teknik	Vinstvärde kronor	Anm
1	Tom Krestesen	Landskap	Akvarell/Akryl	10 000	1)
2	Ann-Marie Bäck	I vassen	Akryl	7 500	2)
3	Bodil Hedlund	Staden	Alryl	5 500	2)
4	Doris Funcke	Samba	Akryl	4 500	1)
5	Kerstin Grundberg	I rött ljus 1	Tempera	4 000	2)
6	Maria Sandström	Frukt	Limmålning	4 000	1)
7	Flemming Holm	Bluebird	Granit	3 500	
8	Åse Danell	Ek	Tempera	3 500	2)
9	Örjan Wikström	Objekt	Plexi, Akryl på papper	3 500	
10	Stefania A Sir	Barmdomsminne	Tuschteckning	3 500	1)
11	Aruné Tornau	Page of the diary	Blandteknik	3 000	1)
12	Anni Kristine	Smuk	Bronze	2 900	
13	Jörg Jeschke	Kören	Skulptur	2 800	
14	Betty Christine Fog	New York/CR	Foto, Collage Akryl	2 800	2)
15-141	Suzanne Nessim	Kattdjur under trädet	Färglitografi	2 300	
142-268	Suzanne Nessim	Kaniner leker	Färglitografi	2 300	
269	Birgitta Eriksson Fast	Jag talar om en trädgård	Transfer/pochoir	2 250	1)
270	Arnold Hagström	Elefanten	Polymer etsning	1 900	
271	Ulla Wennberg	Kvinnliga helgon har roligare	Tuschteckning	1 800	1)
272	Vera Ohlsson	Mellan stad och land	Intaglio	1 700	
273	Ubavka Marinkovic	Tåg	Torrnål	1 600	
274	Kersti Rågfelt Strandberg	Bagatell	Collage	1 500	1)
275-354	Olle Qvennerstedt	Samlaren	Färglitografi	1 500	
355-434	Olle Qvennerstedt	Inbunden	Färglitografi	1 500	

1) Inramad, 2) Monterad

PROVA KONST PERSP EKTIV!



KONSTPERSPEKTIV är Sveriges största renodlade konsttidsskrift. I 35 år har vi följt vad som händer på den samtida konstscenen. Vi skriver för en bred, konstintresserad publik som vill ha något mer än vad livsstilsmagasinerna erbjuder. Nu är vi vassare än någonsin!

PROVA OSS TILL JFF-SPECIALPRIS!
175 kronor för en helårsprenumeration (ordinarie pris 290 kronor). Erbjudandet gäller nya prenumeranter fram t.o.m. den 1 juni.

KONSTPERSPEKTIV
SVERIGES STÖRSTA KONSTTIDSSKRIFT

Beställ din provprenumeration på www.konstperspektiv.nu eller ring Nätverkstan på tfn 031-743 99 05. Ange kampanjkod JFF.

Vinnare vid JFF Konstförenings utlottning av konst 2011-12-10 (Av utrymmeskäl är här endast ortnamnet angivet)

Vinstnr	Namn	Ort
1	Thomas Winäs	Onsala
2	Matts Ahlqvist	Ängelholm
3	Åke Hjertkvist	Helsingborg
4	Mari-Anne Johansson	Linköping
5	Bert Andersson	Töllsjö
6	Stig Gunnarsson	Ljungbyholm
7	Gerardo Jofré	Hässleholm
8	Ewelín Brottman-Gilleby	Kil
9	Bertil Göransson	Borås
10	Jan Wimalm	Gävle
11	Leif Johansson	Umeå
12	Hans Wolf	Borlänge
13	Tommy Lindholm	Gävle
14	Anita Järleros	Malmberget
15	Ingrid Gunnarsson	Täby
16	Anders Andersson	Kalmar
17	Claes Lundqvist	Gusum
18	Anders Jansson	Vännäs
19	Carl-Ivar Boström	Angered
20	Jean-Pierre Hjorth	Fjärås
21	Marta Nilsson	Umeå
22	Lars-Inge Hansson	Korsberga
23	Ros-Marie Höglund	Göteborg
24	Evert Hammar	Nykvarn
25	Kerstin Lennartsson	Örebro
26	Hans Alexandersson	Örebro
27	Morgan Bengtsson	Bjuv
28	Carl Eric Andersson	Ystad
29	Anders Hammar	Sifferbo
30	Margareta Larsson	Angered
31	Anna Marolt	Odensbacken
32	Nils Ek	Eslöv
33	Bengt Eriksson	Solna
34	Bengt-Olof Zetterström	Vännäs
35	Jan Isaksson	Göteborg
36	Mats Göransson	Vetlanda
37	Arne Daniels	Älvdalen
38	Karl-Åke Jansson	Åmål
39	Anders Olsson	Åkersberga
40	Kirsten Seeger	Kävlinge
41	Harry Karlsson	Kristianstad
42	Nils Wedin	Nässjö
43	Per-Erik Nilsson	Huddinge
44	Nils Eric Lindgren	Örebro
45	Ragnar Eriksson	Sollentuna
46	Christer Berglind	Hedemora
47	Josefin Axelsson	Göteborg
48	Ingrid Svensson	Halmstad
49	Ove Noren	Sundbyberg
50	Åke Karlsson	Partille
51	Karin Bergman Andersson	Nässjö
52	Lars-Göran Nyholm	Svedala
53	Ove Högbäck	Hallsberg
54	Anita Christensson	Sjöbo
55	Carina Lundström	Ånge
56	Anita Hagelin-Turstedt	Gävle
57	Gösta Lekrans	Ljustorp
58	Sven Olof Westling	Hudiksvall
59	Margareta Mineur	Gävle
60	Anders Zlatkovic	Nässjö
61	Stefan Nilsson	Halmstad
62	Peder Nilsson	Umeå
63	Helene Hasselgren	Järfälla
64	Carsten Julin	Stockholm
65	Susanne Rydh	Gävle
66	Bengt Hansson	Vännäs
67	Margit Lundin	Örebro
68	Rolf Ulin	Eksjö
69	Lena Ring	Borensberg
70	Jan-Erik Sjöswärdh	Sjövik
71	Åke Lundgren	Smedjebacken
72	Peter Nyberg	Alnö
73	Lars Backman	Märsta
74	Jan Jansson	Malmö
75	Lars-Olof Jernberg	Stockholm
76	Ulf Eriksson	Kista
77	Annelie Eliasson	Moheda
78	Bengt Bergström	Örebro
79	Stefan Bergkvist	Tumba

Vinstnr	Namn	Ort
80	Hans-Olof Fernström	Göteborg
81	Johnny Pettersson	Örebro
82	Kent Zlatkovic	Nässjö
83	Rolf Edström	Uppsala
84	Ronald Larsson	Rånäs
85	Ruth Kindström	Solna
86	Lars Johansson	Kattarp
87	Britt-Marie Stridsman	Västerås
88	Glenn Svensén	Torslanda
89	Margaretha Pettersson	Luleå
90	Evert Johansson	Kiruna
91	Magnus Ax	Nässjö
92	Pär Holstenson	Mjölby
93	Kent Sköld	Töllsjö
94	Sune Högström	Trångsund
95	Gunilla Boy	Johanneshov
96	Anders Wallin	Ålandsbro
97	Christian Åfeldt	Hässleholm
98	Bo Arlmark	Järfälla
99	Nisse Scherman	Skärholmen
100	Sven Carlsson	Stockholm
101	Karl-Erik Ögren	Östersund
102	Rune Larsson	Stenungsund
103	Anna Johansson-Palm	Alvesta
104	Kaj Hallberg	Malmö
105	Sven Johansson	Borås
106	Hanna Eriksmo	Umeå
107	Sven Svensson	Halmstad
108	Göran Marmborn	Angered
109	Ingrid Grönlund	Lomma
110	Eva-Lena Johansson	Färgelanda
111	Bertil Hallberg	Södertälje
112	Håkan Fredriksson	Donsö
113	Ann-Charlotte Ström	Skövde
114	Kjell Andersson	Göteborg
115	Artur Jonsson	Stockholm
116	Barbro Granstedt	Helsingborg
117	Sven Härström	Båstad
118	Eddie Gustafsson	Malmö
119	Lena Bjerkesjö Keisu	Vällingby
120	Anneli Juujärvi	Borlänge
121	Peter Arvidsson	Göteborg
122	Pär Winberg	Solna
123	Henrik Andersson	Mörarp
124	Leif Lagerström	Borlänge
125	Jan Bergqvist	Hägersten
126	Roger Nordlund	Uppsala
127	Lilian Stenqvist	Nacka
128	May-Britt Ståhl	Vimmerby
129	Gert Törnqvist	Karholmsbruk
130	Claus Dehlin	Ludvika
131	Christer Anderberg	Nässjö
132	Bo Johansson	Stora Mellösa
133	Magnus Palmén	Halmstad
134	Bertil Ekholm	Järfälla
135	Jan Bergdahl	Sundsvall
136	Anders Hägg	Kungsängen
137	Peter Malm	Örebro
138	Olivia Weden	Örebro
139	Sven-Åke Rosenkvist	Vellinge
140	Dan Tjällén	Långsele
141	Anders Bergh	V Ämtervik
142	Per Eriksson	Järfälla
143	Marie-Louise Andersson	Borlänge
144	Alf Josefsson	Östersund
145	Stefan Karlsson	Stockholm
146	Erik Hansson	Vännäs
147	Per Lindmark	Vännäs
148	Anders Karlsson	Lund
149	Tomas Sparv	Malmköping
150	Johan Nordgren	Uppsala
151	Björn Schelin	Lund
152	Ann Gylling	Katrineholm
153	Leif Johansson	Västerås
154	Anita Olsson	Huddinge
155	Karin Lindström	Öjebyn
156	Gustav Wetterberg	Örebro
157	Kenneth Nordqvist	Garphyttan
158	Dennis Emanuelsson	Hisings Backa

Vinstnr	Namn	Ort
159	Arne Gustafsson	Åmål
160	Kjell Karlsson	Umeå
161	Monica Lindblad	Kumla
162	Ivar Pettersson	Kristinehamn
163	Mats Skog	Åkarp
164	Åke Nylander	Västerås
165	Anders Berthag	Västra Frölunda
166	Mats Nilsson	Alvesta
167	Brigitte Eriksson	Tranås
168	Bernt Johansson	Kristinehamn
169	Thorbjörn Jönsson	Skurup
170	Lars Ström	Borås
171	Yngve Larsson	Sollefteå
172	Siv Lutteman	Haninge
173	Annika Carlsson	Alingsås
174	Lars Schyllander	Karlstad
175	Claes-Göran Jerberg	Varberg
176	Christer Larsson	Göteborg
177	Per Eric Persson	Malmö
178	Kjell Morin	Borlänge
179	Lars Rydell	Malmö
180	Bert Berg	Hägersten
181	E G Angbrant	Kristinehamn
182	Arne Nilsson	Halmstad
183	Tommy Karlsson	Årsta
184	Eva-Lena Jonsson	Valbo
185	Monica Landström	Farsta
186	Anders Puranen	Tyresö
187	Kerstin Lindvall	Malmö
188	Lennart Söderlund	Lysekil
189	Anders Karlsson	Nyköping
190	Elvar Romedahl	Nässjö
191	Göran Andersson	Västerås
192	Erik Öberg	Sommen
193	Rose-Marie Johansson	Västra Torup
194	Tony Rimstedt	Halmstad
195	Olof Lindholm	Uttran
196	Torsten Olsson	Malmö
197	Bo Henriksson	Gävle
198	Roger Fransson	Nässjö
199	Ove Ibjer	Västervik
200	Kenth Johansson	Sundsvall
201	Ingvar Gynnerstedt	Hjältevad
202	Christer Zaar	Trelleborg
203	Håkan Bodell	Vendelsö
204	Per-Ove Lind	Malmberget
205	Arne Nyström	Luleå
206	Harry Max	Borensberg
207	Agne Persson	Malmö
208	Sören Emanuelsson	Kristinehamn
209	Karl-Erik Andersson	Nässjö
210	Egon Jeppsson	Lomma
211	Joel Järleros	Malmberget
212	Gösta Tollin	Nässjö
213	Agneta Hägg	Trelleborg
214	Evamari Håden	Danderyd
215	Birgitta Wallberg	Örebro
216	Mojan Holmström	Stockholm
217	Östen Apelqvist	Gällivare
218	Jesper Haraldsson	Hässleholm
219	Gustaf Hedman	Eskilstuna
220	Carina Fredriksson	Göteborg
221	Marianne Göransson	Njurunda
222	Olavi Nord	Örebro

FORTS NÄSTA SIDA

OBS! Vinsterna sändes hem till vinnarna under februari-mars efter samma adressregister som för årsskriften. Vinsterna som ej hämtats ut, tillfaller konstföreningen och kommer med i kommande dragningar. Föreningens expeditör, Lars-Erik Linder (se årsskriften sid 31), sköter utsändningen. Kontakta honom om problem uppstår.

Återväxt

När JFF Konst bildades en gång i tiden så var det en konstförening för anställda inom dåvarande Statens Järnvägar, SJ, där alla medlemmar fanns inom dess organisation som omfattade allt för ett järnvägsföretags behov.

EFTERSOM ALLA MEDLEMMAR arbetade inom samma organisation var det lättare för konstintresserade att få kontakt med varandra och utveckla sitt intresse genom kontakter och bildandet av Konstföreningen.

OBS, nuvarande stadgar säger: Medlemskap kan vinnas av anställda inom området transporter och infrastruktur!

Idag är Statens Järnvägars monopol upplöst och ersatt av ett otal företag som verkar som tågoperatörer, underhålls-entreprenörer av spår och fordon samt inte minst Trafikverket som har ett övergripande ansvar för järnvägen. **Där börjar idag problemet som jag ser det!** Att få kontakt med konstintresserade inom andra företag och värva dem som medlemmar och gärna på ett eller annat sätt som funktionärer i föreningen så att vår förening kan fortsätta att leva. Kontakten mellan företagen är inte så stor utan det är slumpen som gör att man kommer i kontakt med någon intresserad i ett annat företag.

Föreningen försöker att värva medlemmar på olika sätt men på senare år har det i princip varit ett nollsummespel mellan avgångna och nytillkomna medlemmar. Att sedan få tag i intresserade som kan tänkas ställa upp som funktionär är inte lätt.

Som valberedare skulle jag vilja att Du som medlem funderar på om Du skulle tänka dig att ställa upp för något uppdrag inom föreningen? Speciellt om Du arbetar inom något av de nya bolagen inom branschen som föreningen gärna skulle vilja ha kontakt med. Arbetsplatsombud för föreningen behövs alltid. Och mer uppdrag inom föreningen kanske känns bra efter ett tag, beroende på intresse och möjlighet. Om Du inte är intresserad själv så kanske Du känner någon som kan vara intresserad och kan rekommendera. Frågan är ju fri som det heter.

Utän nya medlemmar från de nya företagen och intresserade som kan tänkas ta vid i framtiden så kan föreningen få svårt att överleva.

Hör av dig till valberedningen!

SVEN-OLOF JOHANSSON

Valberedningens sammankallande.

Tel. 070 - 589 23 83

E-post: johansson.s-o@telia.com

Bli medlem!

i Järnvägarnas Fritidsförbund konstförening (JFF Konst)

Vi vänder oss till dig som inte är medlem i JFF Konst. Bli medlem i vår konstförening! Där får du kontakt med den "goda" konsten. Vid våra senaste årsdragningar har var 5:e medlem vunnit ett konstverk. Du blir kanske en av vinnarna nästa år, om du ordnar ditt medlemskap nu.

VEM FÅR BLI MEDLEM.

Föreningen är en rikstäckande konstförening inom Järnvägarnas Fritidsförbund och en av de största konstföreningarna i Sverige, som finns inom företag. Just nu är medlemsantalet cirka 2300, men vi siktar förstås på ett högre medlemsantal.

Medlem i JFF Konst kan alla bli, som är anställda vid företag inom området transporter och infrastruktur, samt deras make/maka/sambo samt barn. Medlemsavgiften är för närvarande 250:-/år och dras genom löneavdrag eller betalas via plusgiro/autogiro.

MEDLEMSGÅVA.

Varje ny medlem får som inträdesgåva en "litografi" av en erkänd konstnär.

Välkommen till JFF Konst!

Jag vill anmäla mig som ny medlem i JFF Konst

Järnvägarnas Fritidsförbund Konstförening

Personnr

Efternamn

Förnamn

Bostadsadress

Postnr

Postadress

E-postadress

Anställd vid

Är du familjemedlem ange din maka/make/sambos namn:

Sätt ett kryss nedan om avgiften kan dras genom

Personkonto i Nordea eller betalas genom.....

Plusgiro Autogiro

Värvare:

Personnr

Efternamn

Förnamn

Bostadsadress

Postnr

Postadress

Glöm inte
frimärke!

JFFKONST
Järnvägarnas Fritidsförbund Konstförening

Järnvägarnas
Fritidsförbund
Nybodagatan 6B

171 42 Solna



Vretens station med den japanfödde konstnären Takashi Narahas "Himmelen av kub".



"Konståkning" på Blå linje i Stockholms tunnelbana

Den av JFF Konst i september anordnade konstresan blev en upplevelse. Till mycket stor del berodde detta på att vår guide, Marie Andersson, inte bara var kunnig utan dessutom både engagerande och entusiasmerande.

GUIDNINGEN UTGICK FRÅN Rådhusets tunnelbanestation där konstnären **Sigvard Olsson** sett till att lämningar från Kungsholmens historia blivit synliga i den rosafärgade grottan. Han har utformat den som en utgrävning med fynd från olika tidsperioder med bl a ett jättelikt skorstensfundament, en förstenad vedtrave, en mängd korgar som skall påminna om den forna torghandeln och inte minst en rikt ornamenterad portal i 1600-talsstil vid infarten till stationen.

Sigvard Olsson är en mycket mångsidig konstnär som även är verksam som dramatiker och scenograf.

Nästa stopp blev **Stadshagen** med **Lasse Lindqvists** idrottsmotiv - på ena väggen sommaridrotter och på den andra vinteridrotter. Med en speciell teknik på veckade aluminiumplåtar lyckas han få bilderna att förändras när man passerar dem. Från ena hållet verkar t ex AIK leda hockeymatchen men om man kommer från andra hållet ses Djurgården som det ledande laget. För mig helt obegripligt - men fascinerande - hur han burit sig åt och dessutom något som man säkert aldrig lagt märke till om ingen berättat det.

Uppe i biljetthallen har **Mikael Göransson** skapat hela väggar av skog med en teknik som är en kombination av cementmosaik och fotografivyr, som han själv utarbetat. Mikael arbetar mest med betong och har gjort ett flertal offentliga konstverk och han var också ansvarig för renoveringen av den berömda Picasso-skulpturen utanför Kristinehamn.

Därefter fortsatte vi till **Västra skogen**, eller Ingentingskogen som den också heter. Där har **Sivert Lindblom** skapat kakelklädda former som står i kontrast till bergets dovt färgade skrovlighet. Det finns även skulpturer och reliefer utplacerade och tittar man noga kan man se konstnärens egen profil på många av dem.

På **Vretens station** kan man se "Himmelen av kub" skapad av den japanfödde **Takashi Naraha**. Han kom till Sverige på 70-talet för den svarta diabasens skull, det material som han använt till sina kuber. Utgångspunkten har varit de kinesiska tankarna om Yin och Yang. Stationen med hans konst invigdes 1985.

Konsten på **Sundbybergs centrums station** har skapats av **Lars Kleen** tillsammans med **Michael Söderlund** och **Peter Tillberg**. På väggarna finner vi sex olika arkitektoniska skulpturer som visar tak- och husfasader från Sundbybergs historia och framtid. Tyvärr håller målningarna sedan 2008 på att bytas ut mot nya bilder av klinker på grund av skadegörelse.

Efter denna intressanta tur i underjorden kändes det bra med lunch, vilken avåts på restaurang Parkliv i Marabou-parken. I Marabou-parken guidades vi sedan runt bland skulpturer, samt i konsthallen där vi också såg Hilding Lindqvists samlingar. Vädret var strålande så en promenad i parken kändes helt rätt efter den goda lunchen.

Det blev en lång och givande dag och vi tackar dem i styrelsen som arrangerat det hela.

/ANN-MARI STAHRÉ, GÖTEBORG



Samlade i Marabouparken, Sundbyberg.



Ett av Lasse Lindqvists idrottsmotiv på Stadshagens station.

Föreningsfunktionärer under verksamhetsåret 2011 (2011-03 - 2012-03)

STYRELSEN

Willy Persson	ordförande
Harry Lennartsson	v ordförande
Rune Stahre	kassör
Ingrid Jarnryd	sekreterare
Kerstin Danielsson	ledamot
Öyvind Söby	suppleant
Lilian Stenqvist	suppleant

ARBETSUTSKOTT (AU)

Willy Persson, Rune Stahre, Harry Lennartsson

KORRESPONDENS

Ingrid Jarnryd

HEDERSMEDLEMMAR

Åke Westöö
Elvar Romedahl
Sven Landin
Eva Hedberg
Barbro Erikson
Kjell-Ossian Nilsson

REDAKTÖR FÖR ÅRSSKRIFTEN

Rune Larsson

INKÖPSNÄMND

Harry Lennartsson, ordf/sekr
Kerstin Danielsson
Öyvind Söby

REVISORER

Irene Joelsson
Håkan Fredriksson
Lars-Åke Persson

VALBEREDNING

Sven-Olof Johansson
Vakant

Adresser 2011-2012

FUNKTION	NAMN	ADRESS	TELEFON	E-POST
Ordförande	Willy Persson	Römossevägen 17, 146 31 Tullinge	08-531 802 87 070-261 28 70	willy.persson@telia.com
Sekreterare/webmaster	Ingrid Jarnryd	Saltsjövägen 9a, 181 62 Lidingö	08-540 651 45/ 070-219 21 24	jarnryd@telia.com
Kassör	Rune Stahre	Salviagatan 21 1 tr, 424 40 Angered	031-53 29 33	rune.ann-mari@swipnet.se
Inköp	Harry Lennartsson	Blodstensvägen 7, 703 74 Örebro	019-20 03 28	
	Öyvind Söby	V:a Stilletorpsg. 15, 417 13 Göteborg	070-762 38 20	oyvind.soby@greencargo.com
	Kerstin Danielsson	Hägerstensvägen 30b, 129 41 Hägersten	08-97 18 57	rut.danielsson@gmail.com
Suppl.	Lilian Stenqvist	Atlasvägen 41, 131 34 Nacka	070-210 84 43	Lilian.hem@tele2.se
Redaktör	Rune Larsson	Utsiktsvägen 4, 444 41 Stenungsund	0303-77 02 44 070-519 41 58	rune-larsson@privat.utfors.se
Valberedning	Sven-Olof Johansson	Nattstuvug. 15, 522 44 Linköping	013-10 10 47 070-589 23 83	johansson.s-o@telia.com
Expeditor	Lars-Erik Linder	Kungsgårdsvägen 18, 681 53 Kristinehamn	0550-169 72 070-516 97 28	
"Galleri O"		Oscar Stiernegatan 13, Kristinehamn		
JFF-Konst Plusgiro		27 05 22-6		
JFF-Konst hemsida		www.jffkonst.se		

B

Porto Betalt
Porto Payé
Solna

JFF Konstförening
c/o Lars-Erik Linder
Kungsgårdsvägen 18
681 53 Kristinehamn



Vinst nr 2. Akryl, "I Vassen",
60 x 73 av **Ann-Marie Bäck**,
född 1982 i Örebro. Utbildad
på Södertörns Folkhögskola,
konstlinjen samt Gerlesborgs-
skolan, Stockholm.
Ett antal utställningar bland
annat Art Anglais 2010 på
Galleri Helle Knudsen.
/RL



Smuk, bronze av Anni Kristine.
Vinst nr 12, 7 x 16 x 8 cm.



Elefanten, polymer etsning av Arnold Hagström.
Vinst nr 270, 14 x 50 cm.