

**JFF**KONST

Års  
skrift  
2004

Järnvägarnas  
Fritidsförbunds  
Konstförening

Pris 50:-

**JUBILEUM**  
Järnvägarnas Fritidsförbund Konstförening  
40 år 2005



**Vinst nr 1**, tempera "Nära", 75 x 60 cm har Bertil Hansson som upphovsman.

**Bertil** föddes 1950 i Lysekil och har haft en hel rad utställningar, här några av dem:

**Separatutställningar i urval:**

Ett stort antal i Sverige bl a Piteå konsthall, Galleri Embla Stockholm, Konsthallen Lysekil, Olsson & Uddenberg Göteborg. I Norge bl a Galleri Ismene Oslo, Galleri Ismene Trondheim, Tysvaer Kulturhus Tysvaer, och ett flertal i Frankrike.

**Samlingsutställningar i urval:**

"Bohussalongen" Bohusläns museum Uddevalla, "En kort utställning" Bohusläns museum Uddevalla, 3 x Hansson Nohaga Slott Alingsås, "Atelje Larsen" Tomarps kungsgård

**Representerad:**

Statens Konstråd, Sörmlands Museum samt ett stort antal landsting och kommuner i Sverige, Sörtröndelag fylkeskommune Norge, Diakonissehjemmets sykehus Bergen Norge, Sörlandets sykehus Arendal Norge, Jönköpings kommuns kulturnämnd, Lysekils kommuns kulturnämnd, Tysvaer kommuns kulturnämnd Norge, Tysvaer kommuns utsmyckningsnämnd Norge, Kommunförbundet Fyrstadskansliet, Göteborgs universitet, Bygdegårdarnas riksförbund

**Stipendier m m**

Bildkonstnärnsfondens projektbidrag för utställning utomlands 1993, Bildkonstnärnsfondens arbetsstipendium 1994, Bohuslandstingets Kulturstipendium 1995, Nordiska konstförbundet, utställningsstipendium 1997, Svensk-norska samarbetsfondens Voksenåsstipendium 1998, 2000, 2003, Lysekils kommuns kulturpris 1998, BUS/BUF-stipendium, bildkonstnärernas upphovsrättsfond 2003

/RL

3	Ett medlemskap i JFF-Konst ger mycket tillbaka
4	Redaktören om jubileum och annat
5	Skulpturer
6 - 7	Minako Masui
8	Kristinehamn årgång 39...
9	God konst kan ofta kräva en del av betraktaren
10	Ord och tankar, Kassörens funderingar, noterat...
11	Blandat
12 - 13	Roger Simonsson
14	Blandat
15 - 18	JFF-Konst 40 år 2005, åren 1965 - 1985
20 - 21	Leif Olausson
22	Besök på Grafikens Hus och Gripsholms slott
23	Grafik
24	Konstfrågan
25	Konst till salu
26	Vinstförteckning
27 - 31	Förteckning över alla vinnare
29	Notiser, Bli medlem
31	Styrelse och funktionärer

**OMSLAGSBILDEN:**

**Pythagora II**, Färgetsning, akvatint av Minako Masui. Vinst nr 174 - 313, 42 x 30 cm. Läs mer på sidorna 6 - 7.

**Samling,**  
olja av Per Pedersen.  
Vinst nr 2, 60 x 50 cm.



## Ett medlemskap i JFF-Konst ger mycket tillbaka

JFF Konst är en förening som försöker ge alla sina medlemmar största möjliga utbyte av medlemskapet. Viktigast för föreningen är den årliga konstdragningen där massor av god konst utlottas. Detta år vinner var 4:e medlem ett konstverk. Hoppas du kommer att finnas med i vinstlistan.



**I DENNA ÅRSSKRIFT** finns det 39:e verksamhetsåret presenterat plus en nostalgisk återblick av föreningen inför vårt 40-årsjubileum som infaller 2005. Redaktören har valt att återge glimtar från de första 20 åren i denna skrift och de återstående 20 åren kommer i nästa årsskrift. Årsskriften innefattar, förutom presentationen av de vinster som utlottats, även belysande artiklar från olika medarbetare om de aktiviteter som erbjödits medlemmarna under året.

### **JFF KONST SYNS**

Styrelsen har under året marknadsfört JFF Konst på alla upptänkliga sätt. Det har skett bl a genom artiklar och notiser i SJ-Nytt och Rallaren. Vidare har föreningen haft en utställning på JFF aktiviad i Eskilstuna där också en aktiv medlemsvärvning genomfördes.

Information om JFF Konst har även getts på andra sammankomster där möjligheter funnits.

### **KONSTARRANGEMANG I MARIEFRED**

En vacker lördag i augusti inbjöds medlemmarna till en kulturell dag i den vackra trästaden Mariefred. Där fick deltagarna en guidad visning av Grafikens hus, där bl a popkonstnären Roy Lichtenstein fanns med bland utställarna. Vidare besöktes porträttsamlingen på Gripsholms slott där porträtt finns av berömda svenskar från 1400-talet fram till våra dagar. Ett mycket omtyckt konstarrangemang.

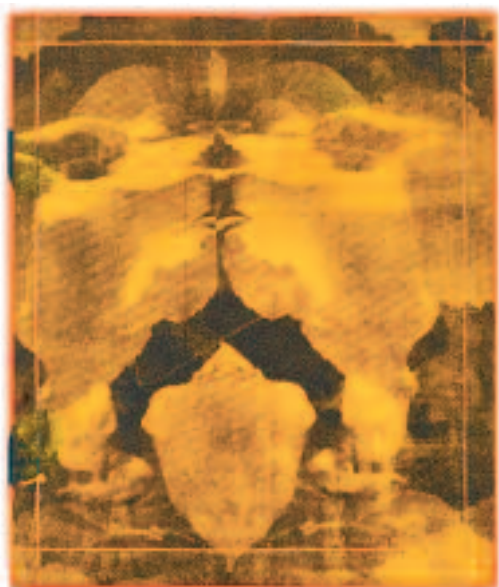
### **BEHÅLLA MEDLEMSANTALET**

JFF Konst styrelse kommer även i fortsättningen att arbeta hårt för att behålla medlemsantalet, trots de stora förändringar inom järnvägssektorn som genomförts och fortfarande håller på.

För att nå nya medlemmar är förstås det bästa sättet om du har möjlighet att hjälpa till. Har du någon i din närhet som är intresserad av att bli medlem, kontakta någon i vår styrelse så ordnas det. Även maka/make får bli medlem. Då har ni två chanser i familjen att vinna.

Inför jubileumsåret håller styrelsen just nu på med planeringen för att det skall bli ett lyckat 40-årsjubileum för JFF Konst.

**/WILLY PERSSON, ORDFÖRANDE**



**Bladform,**  
blandteknik av  
Rolf Gustafsson.  
Vinst nr 32,  
20 x 17 cm.

## Järnvägarnas Fritidsförbund Konstförening

# 40 år 2005

Visserligen kommer denna skrift ut 2005, och på så sätt stämmer rubriken, men årsskriften har året 2004 och skall förhoppningsvis återge en frisk, fräsch och vital 39-åring.



**VILL DOCK NU DIREKT NÄMNA SPECIALUPPLÄGGET** som för blickarna tillbaka till händelser, konstinköp och inte minst skilda skribenters unika konstbeskrivningar under de första 20 åren. Det bortses heller inte från hur allt en gång började. Tillbakablickarna kommer att belysas även i nästa års årsskrift daterad 2005, då ser vi på åren 1986-2005.

För att återgå till det friska och vitala så har årets konstinköp ägnats det mest överskuggande intresset. Det är den för föreningen viktigaste verksamheten med tanke på de tio-tusentals konstverk som genom åren inköpts.

Inköpen med storutgåvor från konstnärer med olika bakgrund och skilda tekniker, anser jag håller en mycket hög kvalitet. Bilderna talar naturligtvis för sig själva, men tekniken bakom vid själva framställningen är ju också viktig och har



Milsten vid  
Ånimskog i  
Dalsland.



Valvbro vid  
infarten till  
Simrishamn från  
Kristianstad.

i anslutning till resp konstnärspresentation utförligt beskrivits.

Storutgåvorna är med sitt stora antal bilder basen för konstföreningens utlotningsverksamhet, men alla övriga "enstycksinköp" ligger i de flesta fall i främsta ledet oavsett tidsperspektiv, trender eller andra yttringar.

Att allt inte faller alla i smaken är en självklarhet i ett lottningsförfarande, men garanterat är att traditionell och mångårig kunskap gör att ingen blir lurad.

### FRISK OCH VITAL

Frisk och vital kan kännas motsägelsefullt när det faktiska läget visar att medlemmarna, funktionärerna och styrelsen håller en mycket hög medelålder. Trots detta upplevs förnyelsetankar och förslag till innovationer vara ständigt fokuserat i föreningsarbetet.

Det ökade positiva förhållandet till konst i alla dess former har jag påtagligt upplevt under senare år. Detta gäller faktiskt i alla åldrar och skikt i samhället. Det går inte att vara helt säker på vad detta kan bero på, men jag tror följande påverkar oss: massmedias intresse, konsthund, konstnärers intresse för att marknadsföra/visa upp sig. En annan betydande faktor är aktiva kommuners stora investeringar i kulturhus med lokaler för konstverksamhet.

"Kulturbidrag" till konstnärlig utsmyckning på allmänna platser och bostadsområden är ett annat forum som höjt vår påverkan.

Andra händelser som kanske ligger litet vid sidan om men ändå går i samma riktning är våra väl skyltade runstenar, och iordningställda, ibland praktiskt flyttade, milstolpar efter äldre tiders huvudvägar. På senare tid har även vägverket gjort större satsningar om just milstolpar vid vissa rastplatser.



En bild från verkligheten.

Min favorit är dock sedan många år tillbaka gamla valvbroar som onekligen håller en mycket hög konstklass.

Förutom vinstförteckning, vinnarlista och tekniskt fulländade foton innehåller årsskriften flera läsvärda artiklar från olika medarbetare. Glöm desutom inte att besvara konstfrågan.

En bra avslutning kan vara bilden från verkligheten som nästan är lika bra som den engelske konstnären J. M. W. Turners (1775-1851) landskapsmålningar.

Eller som Picasso lär ha uttryckt:

- **Konsten är en lögn som visar verkligheten.**

**/RUNE LARSSON**



**Vinst nr 3**, bronskulpturen "Vilt språng", 21 x 26 x 7 cm har skapats av Marylyn Hamilton Gierow. Marylyn föddes 1936, utbildades vid West England College of Art, Bristol 1959-60 samt på Konstfack 1960-63 och Konsthögskolan Stockholm 1963-68.

**Separatutställningar:** Gröna Paletten Stockholm 1967, 81, 90. Eskilstuna konstmuseum 1968, Stenhusgården Linköping 1974, Wäxjö konstklubbers galleri 1983, Konstfrämjandet Örebro 1983, Galleri Olab Göteborg 1987, Konstforum Norrköping 1987, Galleri Äpplet Helsingborg 1987,91, Selma Lagerlöfs hotell Sunne 1987, Galleri 33 Göteborg 1992, Galleri Embla Stockholm 1993, Hanaholmen Helsingfors 1994, Blå Porten Öland 1995, Nordiska bilder Kungälv 1995, Galleri Bergman Karlstad 1995, Galleri Doktor Glas Stockholm 1991, 96, Sigtuna Kulturhus 1998, Galleri Bergman Stockholm 1999, Konstmässan Sollentuna (Galleri Bergman) 2000, Galleri Hippo Stockholm 2001, Lidingögalleriet, Stadsbiblioteket 2001, Galleri Ängeln Lund 2001

**Samlingsutställningar:** Vårsalongen Liljevalchs Stockholm, Kultursommar i Småland, Konst på gatan Borlänge, Konstmässan i Sollentuna, Galleri Hippo Stockholm 1998, Galleri Uddenberg&Olsson Göteborg 1998, Lidköpings konsthall 1999, doktor Glas Stockholm 2000, Vinterviken Kulturstråket Stockholm 2000, Galleri Embla Stockholm 2000, Börstorps slott Konst i maten 2000, Tomarps kungsgård Skåne 2000, Bror Hjorts hus Uppsala 2000

**Representerad på:** Nationalmuseum Stockholm, Porträttgalleriet Gripsholm, Vetlanda konstmuseum

**Offentliga utsmyckningar:** S:t Eriks sjukhus Stockholm, Landstingshuset Stockholm, Södertälje sjukhus, Katrineholms stad, Karlstads regemente, Rosenhills sjukhus, Huddinge sjukhus, Vrinninge Regionssjukhus Norrköping, Söderleden gårdsskulptur Stockholm. /RL

Monica Eliasson från Hammarö i Värmland bedömdes med sitt Emthy House i rostfritt stål och emalj 65 x 23 cm bli **vinst nr 6**

**Bland en mängd utställningar i Sverige och utomlands nämns här några:** Värmlands museums höstsalonger, Kristinehamns konstmuseum, Järfälla kulturhus Stockholm, Konsthallarna i Åmål, Kristinehamn, Vänersborg, Mellerud och Väsby, Åkerby skulpturpark, 3:e emaljtriennalen, Konstcentrum i Ronneby och Konstens hus i Luleå, Sundby Skulpturpark Strängnäs, Stockholm art fair. 2nd Scandinavian emaljtriennale Nordenfjellske kunstmuseum Trondheim Norge 1993, Det danske kulturinstitut & emaljuseet Drebecen Ungern 1993, 6 städer i Ungern bl a Budapest, Keszmet, Szeged och Drebecen 1994, 9th -15th Cloissonne jewellery exhibition Tokyo Japan 1996-2002, 3rd International enamel exhibition Coburg Tyskland 1995, Exposicio´ internacional el mon de l´ esmalt salou (MECS) Barcelona Spanien -97, -99, -01, Nordern California enamel guild and in sight gallery San Francisco USA 1998, Studio Fusion London England 2001,-03, Historiska museet Buenos Aires Argentina 2001

**Representerad:** Emaljuseet Naestved Danmark, Dalslands museum, Kommuners samlingar i Åmål, Säffle, Hällefors, Mjölby, Järfälla, Avesta, Hammarö och Karlstad, Globen Stockholm, Museum de l´esmalt contemporari Salou (MECS) Barcelona Spanien, Värmlands läns landsting. /RL



**Uppsträckt**,  
betongskulptur av Åsa Wränge.  
Vinst nr 319, 15 x 5 x 5 cm.



**Apokalyptisk skapelse**,  
bronskulptur av Lena Lervik.  
Vinst nr 7, 12 x 8 x 2 cm.



**På stranden**,  
bronskulptur av Harry Moberg.  
Vinst nr 14, 19 x 20 x 7 cm.





**Pythagora I**, färgetsning, akvatint av Minako Masui.  
Vinst nr 34 - 173, 42 x 30 cm.

Minako Masui

## "En blandning av drömmar och vetenskaplig exakthet"

Vi var här i fjol, vi är här nu igen i "Sundets pärla", Helsingborg och stadsdelen Statten hos tryckeriestorn själv Ole Larsen.

Vi träffade henne som hastigast förra året Minako Masui. Nu igen med anledning av presentationen av hennes bidrag till en av konstföreningens tre storutgåvor.

**MINAKO ÄR BOSATT OCH HAR ATELJÉ I MALMÖ**, men trycker alla sina verk hos Ole Larsen i Helsingborg, vilket är orsaken till att vi träffas här. Måste här framhålla att trevligare mottagande, med visning och information om tryckerikonstens alla moment är svårt att få.

Minako föddes 1940 i Yokohama Japan, men kom 1962 till Sverige, egentligen av ren nyfikenhet på ett exotiskt land mycket långt bort. Hon träffade, som så många andra på tillfälligt besök, en man, och är nu lycklig och stolt över två härliga välutbildade flickor. Pappan var förutom VD för ett stort stål företag även

konstnär och hon kommer särskilt ihåg alla trevliga utflykter, men även utövande av teckning tillsammans med sin syster, sedermera textilkonstnär.

Egentligen var hennes första stora intresse att "utbilda" sig till poet eller författare (japanen Kabusa var ett föredöme), men insåg att språket skulle ställa till svårigheter. Det blev i stället bildkonst där ju också uttrycket, som hon många gånger bevisat, kan komma inifrån.

Det blev i alla fall så småningom konstnärsutbildning hos Bertil Lundberg på Grafikskolan Forum i Malmö åren 1984-1989. Det sista elevåret undervisade hon själv som gästlärare i grafik på Valand.

Minako har, som så många andra elever hos Bertil Lundberg, fortsatt med grafiken som sitt huvudsakliga uttrycksmedel och utvecklat den i de mest skiftande riktningar. Hon uttrycker sig med påtagliga lyriska förtecken och med stor teknisk medvetenhet. Ett gemensamt drag hos flera konstnärer med hemlandet Japan, som vi gärna tolkar som en japansk tradition, är känslan för ytans betydelse, för linjens och formens pregnans samt det höga kravet på utförandet.

Minako använder många olika slags grafiska tekniker i sitt konstnärskap. De stora bladen 210 x 65 cm "Från minneshavet", 1997 är gjorda i få exemplar i en kombination av torrnål och collografi. Många lösa



Skulpturerna "Vindens port" placerade på Vattugatan i Hässleholm.

utsågade plåtar kombineras och sätts ihop till ett stort stycke. Ett mycket krävande arbetssätt som få konstnärer arbetar med. Tidigare arbeten är gjorda i mezzotint, torrnål, etsning, viskositetstryck och chincollé. Det sistnämnda är collage gjort med svagt gultonat japanskt gampipapper.

En betydande del i konstnärskapet är också skulpterandet. I Minako Masuis betongskulpturer får materialet möjligheter att söka en egen gestalt. Ett mycket uppskattat konstverk är **Vindens port** som utsmyckar en gårdsgata i Hässleholm.

L-G Oredsson skriver i Sydsvenskan 1998 bl a:

- **Liksom hennes grafiska blad har skulpturerna en egen inneboende uttryckskraft, men de inordnar sig också i en helhet, ett helt som alla hennes verk är referenser till: jord, luft, eld och vatten. Empedokles lära om de fyra elementen har vetenskapen för länge sedan rensat ut ur floran av eviga sanningar, men som beskrivning av ett tillstånd i världen är den fortfarande giltig i den pythagoreiska uppfattningen, att allt befinner sig i ett tillstånd av beroenden och motsättningar, av hat och kärlek.**

Minako Masui två färgetsningar/akvatint (består av två färger med svart som "bakgrund"), har hon döpt till Pythagora I resp Pythagora II, vilket kanske, enligt ovan, kan ge betraktaren vägledning i den egna bedömningen.

Personligen tycker jag dock det intressantaste är att upptäcka det som jag först inte såg.

**/RUNE LARSSON**

**Minako Masui**, född 1940 i Yokohama, Japan. Bosatt i Sverige sedan 1962. Studier vid Grafikskolan Forum, Malmö 1984-1989.

#### Separatutställningar

(här några av ett 60-tal utställningar i Sverige, Japan, Finland o Holland)  
Galleri Bernhardsson Malmö 1987, Triple Tree Gallery Amsterdam Holland 1988, Konstfrämjandet Örebro 1989, Marian Potti Galleria Lahti Finland 1990, Krognoshuset Lund 1991, Stadsmuseet-Ahlbergshallen Östersund 1991, Bok o Biblioteksmässan Göteborg 1992, Galleri Bacchus Borås 1993, Tsurumi Gallery Yokohama Japan 1995, Galleri Christina Höglund Stockholm 1996, "Post womanship" Ginza Gallery Net, 77 Gallery, Tokyo Japan 1997, Galleri Konstkammaren Umeå 1997, Svenska Ambassaden Tokyo Japan 1999, Konstnärshuset Grafikgalleriet Stockholm 1999-2000, Galleri Bergman Malmö 2001, 77 Gallery Tokyo Japan 2002, KonstForum Norrköping 2003, Galleri Karneval tillsammans med H Koyama Albrunna Öland 2003, Kulturen i Lund samband med Lengertz-pris 2004

#### Samlingsutställningar

(här några av ca 120 noterade utställningar i Sverige, Danmark, Norge, Finland, Island, Tyskland, Polen, Italien, Ryssland, Spanien, Japan, Indien och Canada)  
Galleri Estetica Malmö 1982, Japan Print Assosiation "The Hanga Annual" Tokyo, Metropolitan Art Museum Tokyo 1985-1994, 1996-1999, Mini Print International Barcelona 1986, 1987, "Vårsalong" Liljevalchs Konsthall Stockholm 1988-1991, 1993, "6 japanska konstnärer i Sverige" Japanska Galleriet Stockholm 1988, 1:e L'Europé des Graveurs, Grenoble Frankrike 1989, Graphica Creative Jyväskylä, Alvar Aalto Museum Finland 1990, International Exhibition of Graphic Art Kharkov USSR 1991, The Baltic Countries Graphic Art Triennale Gdansk Polen 1992, 10:e Grafiktriennalen Liljevalch Konsthall Stockholm 1992, Krakow exhibition in Nürnberg Tyskland 1992, Premio Internazionale Biella Italien 1993, "Global Graphics" Print Biennial Maastricht Holland 1993, "Grafikk fra Norden" NGU Oslo Norge 1993, Galleri Skånes Konst Malmö 1994, Härnösands Konsthall Härnösand 1995, "Artists in Yokohama" Yokohama Citizen's Gallery Japan 1995, "Yokohama Art -95" Charles H Scott Gallery Vancouver Canada 1995, "Stor Grafik" Grafikens Hus Mariefred 1996, Arkotek, Malmöhus läns landsting 1997, Galleri Bäckalyckan Jönköping 1998, Tokyo International MINI-PRINT TRIENNIAL 1998, Medusa Art Gallery Este Italy 1998, "111+1" Grafikens Hus Mariefred 1999, Vandringsutställning Kulturspinderiet Silkeborg i Danmark 2000, 5th Bharat Bhavan International Biennial of Print-Art Bhopal India (inbjuden) 2001, Autoren Galeri Munchen Tyskland 2001, Fredriks Bastion Danmark 2002, Grafiktriennal XII Konstakademien Stockholm 2003, Vida Konsthall Öland "Ateljé Larsens konstnär" 2004

#### Representerad

Moderna Museum i Stockholm, Malmö Konstmuseum, Göteborgs Konstmuseum, Västerås Konstmuseum, Uppsala Konstmuseum, Norrköpings Konstmuseum, Ystads Konstmuseum, Regionmuseet Kristianstad, Eskilstuna Konstmuseum, Sörmlands Konstmuseum, Museum Centre Vapriikki Tammerfors Finland, Kharkov Art Museum Ussr, Alvar Aalto Museum i Finland, The National museum i Krakow Polen, Kusou-no-Mori Museum i Japan, Svenska Ambassaden i Tokyo Japan, Statens Konstråd, Landstings- och Kommunsamlingar.

#### Offentliga uppdrag

"Betongande" betongskulptur Ljungby kommun 1998, "Colonen" skulptur med betong och glas Svenska Ambassaden i Kampala Uganda 2000, "Gröna rummet" betongskulptur och grafik på textil. Väntrum på Södersjukhuset Stockholm 2002, "Vindens portar" 2 st betongskulpturer med belysning i blått på Vattugatan Hässleholm 2004



**Pythagora II**, färgetsning, akvatint av Minako Masui. Vinst nr 174 - 313, 42 x 30 cm.



Minako granskar sina färdiga färgetsningar.

Minako, Harry och jag (RL) lyssnar till Oles förklaringar om tvåfärgstrykning. ▼



## Tekniken för koppargrafik kan beskrivas enligt följande:

Koppargrafiken tillhör i stort sett djuptrycksförfarande, vilket innebär att de graverade partierna infärgas och ger det slutliga trycket.

Koppargrafikens metoder kan indelas i två grupper, en mekanisk och en kemisk.

Till den mekaniska gruppen räknas metoden där gravyren (fördjupningen i plåten) görs med ett verktyg på mekanisk väg, till exempel en stickel i kopparsäck och en vass nål i torrån. Till den kemiska gruppen hör de metoder där gravuren åstadkoms med syror (etsas). Hit räknas bland annat hårdgrundsetsning, mjukgrundsetsning och akvatintetsning.

De syror som används vid etsning i kopparplåt är vanligtvis en järnkloridlösning eller salpetersyra.

Koppargrafiken trycks huvudsakligen på ett specialgjort högklassigt träfritt papper med långa fibrer för att hålla för det höga trycket i kopparyckpressen. Före tryckningen måste papperet vara väl genomfuktat för att följsamt kunna ta upp färgen

ur kopparplåtens alla linjer. En grafisk upplaga kan variera från några få exemplar till några hundra. Plåtens slitstyrka kan begränsa antalet tryck. Men man kan på elektrolytisk väg förstärka en plåt med en tunn hinna av järn (förstärkning).

En etsad plåt kan även tryckas i färg (färgetsning). Bildpartier, som ligger väl åtskilda, kan då infärgas med olika färger.

Tryckfärgen som används är en speciell kopparycksfärg, vars konsistens och smidighet måste anpassas från fall till fall. Den måste också vara garanterat okänslig för ljus, så att inte bilden bleknar bort efter några år.

Vid tryckningen övervalsas plåten med tryckfärg och uppvärms lätt på en värmehäll. Med tarlatan-väv torkas den överflödiga färgen bort, därefter handtorkas (med handflatan) plåten så ren att färgen blir kvar endast i de nedetsade partierna.

Tryckningen sker i en speciell kopparyckpress. Plåten vilar på en metallplatta med tryckpapper och tryckfil över. Det hela förs in mellan två stålvalsar, som med stort tryck pressar filten

papper mot plåten. Bilden överförs därvid spegelvänd till papperet. Karakteristiskt för tekniken är plåtkantens avtryck i papperet. För varje tryck måste plåten infärgas på nytt.

De två färgetsningar, som Minako Masui utfört, är vardera från två plåtar och i två färger och är akvatintetsningar (tonetsningar) där tillvägagångssättet är att kopparplåten målats med en lyftande färg. En sådan färg består av tusch med tillsats av socker. Sedan färgen torkat täcks hela plåten med tunn stoppfernissa. När denna torkat och plåten läggs i ljummet vatten så löses den sockerhaltiga färgen och lyfter bort fernissan över de målade partierna. Akvatintgrund läggs sedan över de blottlagda partierna, varefter etsning sker.

Minako har även använt mekaniskt arbete på plåtarna i form av skavstål och polerstål för att åstadkomma ljuspartier i den redan etsade plåten.

Vid tryckningen har alternativt den blå eller gröna färgen tryckts först på respektive plåt och sist har den svarta färgen tryckts på båda plåtarna.

**/HARRY LENNARTSSON**

**Ensam på stranden,**  
akvarell av Magnus Berg.  
Vinst nr 28, 15 x 30 cm.



## Kristinehamn årgång 39 då var 4:e vinner

Närmare bestämt är det faktiskt var 3,7:e medlem som dragningsförrättarna, med notarius publicus Lennart "Carla" Karlsson i spetsen, kunde registrera som vinstlottsinnehavare. Vinstvärdet 1650000 kronor imponerade på många, men även till konstföreningens inköparens tillfredsställelse ansågs inköpt konst till belåtenhet, och ledde i vissa fall till stor munterhet när vinnarna var närvarande.

**VI ÄR ALLTSÅ I KRISTINEHAMNS KONSTHALL** lördagen den 4:e december, och inför vernissagen hälsade ordf. Willy Persson välkommen till ett 40-tal intresserade, och glädde sig särskilt åt att kunna presentera Kristinehamns Kommuns representanter Bo Petersson och hustru Susanne.

Han uttryckte en stor tillfredsställelse med exponeringen av de inköp som gjorts, och den fina kvaliteten som nu liksom alltid varit konstföreningens målsättning, och lyckönskade alla vinnare som i år särskilt många.

Vidare önskade Willy en trevlig eftermiddag i konsthallen, först till musik av två elever från Kristinehamns Musikskola: Daniel Ögren gitarr och Ras-



Daniel Ögren, gitarr och Rasmus Nyvall saxofon från Kristinehamns Musikskola. I förgrunden Susanne Petterson.

Konstnär Christer Norrström vid sin färgetsning "Motljus" ►



Hedersmedlem Åke Westöö, Notarius publicus Lennart "Carla" Karlsson och Rune Stahre drar vinst nr 1. T. h. Erik Nordin.



mus Nyvall saxofon, samt senare till den traditionella dragningen (dragning ur urna) som blivit föreningens signum.

Första lotten och vinst nr 1, en tempera "Nära" av Bertil Hansson gick till Eija Malmén Linköping. Vinnare av vinst nr 2, Per Pedersens olja "Samling", var en för mig gammal bekant Åke Fritz Örebro. Vinst nr 3 "Vilt språng" av Marylyn Gierow, bronskulptur, hamnade i Västerhaninge hos Lars-Åke Persson.

Att dra 894 lotter + månadsvinster ur en urna tar tid, mörkret hade hunnit lägga sig över Kristinehamn sedan länge när dragningen blev klar, men bra och riktigt blev det, även om vissa belackare tycker att modernare teknik kunde användas.

För att ta det litet ytterligare från början så sker förberedelserna för utställningen och dragningsproceduren som så många år förut vid JFF-Konst eget galleri Galleri Noll. Lokalen är en samlingsplats och lager för alla konstverk där allt kompletteras och även fotograferas för bl a årskriften. Där görs allt i ordning för utställningen och senare förpackas och distribueras alla vinster (nära 1000 försändelser). Allt ordnat med varsam hand av föreningens "allt i allo" i Kristinehamn Lars Erik Linder. Lars Erik är också rätt person att kontakta om något i försändelserna inte skulle vara till belåtenhet.

Jag kan inte underlåta att nämna den trevliga händelsen som inträffade när konstnären Bengt Olson, Kristinehamn numera boende i Paris besökte Galleri Noll under pågående fotografering, som ett mellanspel för att i Värmland hämta det prestigefyllda Frödingstipendiet. JFF Konst har från allra första början köpt in konst från Bengt, som även framgår på annan plats i årskriften.

Det är något nostalgiskt över Kristinehamn som inte går att komma ifrån, och jag är ganska så säker på att vi träffas igen på samma plats även nästa år.

**/RUNE LARSSON**



**Vinst nr 4.** Temperamålning Blå figurer, 52x43 cm av Mia Jarnsjö. Mia är född i Linköping 1947, bosatt och verksam i Södermanland sedan 1978.

**Utbildning i måleri:** Gerlesborgsskolan Bohuslän. Grafik och måleri: Folkhögskolan Ölands Skogsby. Grafik: AF kultur Västerås.

**Separatutställning efter 1990:** Södertälje konsthall 1990, Galleri Nord Nyköping 1991, Södermanlands museum Nyköping 1994, Grafiska Sällskapet Stockholm 1994, Enköpings konsthall 1995, Galleri Gripen Karlstad 1995, Konstfrämjandet Örebro 1996, Galleri Bacchus Borås 1997, Konstforum Norrköping 1999, Galleri Odhencrantz & Koonce Göteborg 1999, Väsby konsthall 2000, Kontorsfrämjandet Malmö 2000, Konstform Stockholm 2001, Katrineholm konsthall 2001, Grafiska Sällskapet Stockholm 2001, Galleri Versalen Sundsvall 2002.

**Jurybedömda utställningar i urval:** Sörmlandssalongerna 1978-2001, Vårsalongen Liljevalchs konsthall Stockholm 1986,-89,-90,-91 och -97, Nordisk måleriennial Väsby konsthall Upplands Väsby 2001.

**Representerad:** De flesta landsting och kommuner i Sverige, Statens konstråd, Nationalmuseum, Moderna museet Stockholm, The British Museum London England, Svenska Spels penninglott 1998, Västerås konstmuseum, Sörmlands museum, Eskilstuna konstmuseum o Grafikens Hus Mariefred. /RL



## God konst kan ofta kräva en hel del av betraktaren

En konstförenings huvudsakliga uppgift är att vara bildande inom konstområdet och detta är något som vi inom JFF Konstförening tagit fasta på. Därför är vår verksamhetsinriktning att väcka, utbreda, underhålla och fördjupa intresset för bildande konst bland medlemmarna.

**GENOM ATT FÖRMEDLA GOD KONST** skall medlemmarnas konstmedvetenhet och känsla för kvalitet vidareutvecklas. För att uppnå detta är det viktigt att det utbud av vinster som väljs är av god kvalitet och har en rik variation i stil och teknik. Detta åstadkommer vi genom att köpa in verk av nu aktiva välrenommerade konstnärer, som har förmågan att se och utforska verkligheten ur ständigt nya perspektiv. Många av de inköpta konstverken kan ofta kräva en hel del av den som vinner men säkerligen kommer också konstverket att ge en generös glädje tillbaka.

Men det är ju trots allt så att ingen kan köpa konst åt andra och garantera att det blir rätt.

En svårighet med vår riksomfattande konstförening är att det inte går att ordna någon form av valmöjlighet bland de som vunnit vid årsdragningen, utan man blir hänvisad att ta det konstverk som vinstnumret utvisar.

Skulle det nu vara så att konstverket du vunnit inte ger dig någon positiv känsla vid första kontakten så ge det litet tid och ta dig själv tid att bli bekant med bilden eller skulpturen.

Det är helt enkelt så att man måste ge konstverket en chans! Erfarenheten visar att många som från början varit kritiska till det konstverk de vunnit har faktiskt ändrat sig efter ett tag och placerat vinsten på hedersplatsen i hemmet.

Den moderna tidens konstnärliga uttrycksform



Äkta konstnärsparet Olle Qvenerstedt och Mia Jarnsjö i samspråk med JFF-konsts Harry Lennartsson. Olle vinst nr 19 och Mia vinst nr 4 (ovan) och nr 13.

framför andra om slagkraft och räckvidd när det gäller att nå ut med god konst till de många människor som är grafiken.

Redan från starten av konstföreningen insåg man denna möjlighet att få ut god konst till ett stort antal medlemmar genom att årligen edera s k storutgåvor av grafik.

### ÅRETS KONSTINKÖP

Uppdraget att utföra årets storutgåvor har gått till konstnärerna Minako Masui, Roger Simonsson och Leif Olausson som vardera har utfört två olika grafiska bilder.

En närmare presentation av de tre konstnärerna och deras bilder finns på annan plats i årsskriften.

Utöver storutgåvorna har ytterligare 54 andra konstverk köpts in och detta

resulterar i en vinstlista upptagande 894 vinster.

Detta innebär att mer än var 4:e medlem vinner ett konstverk och att vinstvärdet av den utlottade konsten överstiger 1,6 miljoner kronor.

Har Du ej haft lyckan med dig vid årets dragning i medlemslotteriet vill jag gärna ge dig rekommendationen att passa på att köpa något av de blad av årets storutgåvor, som undantagits från utlottningen, eller något kvarvarande blad av tidigare års utgåvor. Ett antal av dessa blad finns presenterade på sidan 25 i årsskriften.

Genom ditt medlemskap i konstföreningen har du 20% rabatt på försäljningspriset.

Du har bara att höra av dig!

*Harry Lennartsson*



**Yggdrasil**, akryl av Ronny Hård. Vinst nr 5, 38 x 46 cm.

## Ord och tankar

Dags igen för några ord och tankar för årsskriften. Kanske kan det bli något som någon tar till sig, det är ju varje skrivares förhoppning, så även min.

**FÖRHOPPNING ÄR NÅGOT GANSKA OVANLIGT** i den åldersgrupp jag tillhör och är i vart fall oftast begränsad till kroppens och själens



tillstånd dag för dag. Ja, ibland kan det vara skäl att pröva förhållandet timme för timme för att för sig själv och andra intressenter besvara den eviga frågan: Läget?...!

Här är läget just nu under kontroll med ca ett ord i minuten och bra röra på skrivbordet. Fortsätter jag i samma takt så kan red Rune få en A4 utan annan fördröjning än den som redan utverkats.

Jag kommer nu att fullfölja min idé att skriva lite om mig själv och hur det känns att snart fylla 87. Sedan blir det mest det som här är aktuellt, nämligen JFF Konst och Årsskriften. Att snart fylla en massa år är inte roligt men självklart, om ödet har bestämt, att göra mej så gammal (uppehåll för byte av glasögon).

Nu vill jag passa på att nämna min saknad efter de vänner inom JFF Konst som gått bort de två senaste åren. Det svider och känns dåligt när man går vidare och undrar...

Konstföreningen som idé, som den har drivits i JFF, är strålande. Sturutgåvorna skapade av väl utvalda konstnärer har gjort berättigad succé i "järnvägsstugorna" och berikat miljön på ett fantastiskt sätt.

Att skriva som jag gjort nu kräver uppmärksamhet åt Årsskriften som presentatör av verksamheten. Den har fått mycket beröm ute i konstkretsar och givetvis hos konstföreningens medlemmar. Eftersom jag har stor del i årsskriftens utveckling kan jag "ligga lågt" här och med gott hjärta stryka under Red Rune Larssons fina arbete och inte minst formgivaren i alla år, Per Björkdahl. HEDERS!

Helt berättigat nämns namn här men vi vet ju alla att länkarna i kedjan är många och viktiga och kräver styrka. Den finns i JFF Konst och det gläder mej mycket. Och jag som tänkte skriva ett lyriskt stycke om mina egna upplevelser tillsammans med de sturutgåvor jag köpt...

Får bli en annan gång.

**/NILS LARSSON**

Red anm: Nisse var redaktör för årsskriften under åren 1985-1997

Göteborg 2004-11-06

## Kassörens erfarenheter 2004

**TÄNK VAD ETT ÅR GÅR FORT** och ju äldre man blir desto fortare går det.

2004 var första året då avdrag gjordes med 200:- endast en gång. För min del innebar detta en stor fördel nämligen att jag kunde sända ut inbetalningskort till alla medlemmar som är kontantbetalande eller där avdrag inte fungerat redan under mars månad. Tyvärr blev jag tvungen att på nytt skicka ut inbetalningskort i oktober till några medlemmar som slarvat med att betala sin medlemsavgift.

Vi kan ju tyvärr inte påverka livets gång utan bland så många medlemmar måste vi ju räkna med att några gått bort under året.

En del anhöriga har hört av sig och undrat hur det blir vid dragningen. Praxis inom föreningen är att om avgiften erlagts innan dödsfallet kommer medlemmen att vara med vid dragningen och sedan avföras ur registret. Om någon efterlevande vill överta den avlidnes medlemskap så är det fullt möjligt genom att meddela undertecknad som meddelar JFF kansli för uppdatering av registret.

Jag vill återigen be medlemmar som är kontantbetalande och har tillgång till e-post att skicka sin e-postadress med ett litet "mail" till undertecknad. På så sätt kan jag, när det nästa år blir dags för avgift, skicka ett e-postmeddelande i stället för inbetalningskort och därmed spara några kronor till föreningen.

Avslutningsvis vill jag gratulera de lyckliga vinnarna och önska övriga medlemmar bättre tur vid nästa dragning.

Med vänliga hälsningar från Kassören

**/RUNE STAHRE**



Noterat i omvärlden.

## Världsrekordpris för Picassotavla

New York (TT) 2004-05-05:

Över trekvarts miljard svenska kronor. Där ligger numera rekordpriset för en målning. Natten till i går svensk tid blev Pablo Picassos Pojke med pipa från 1905 världens genom tiderna dyraste konstverk när den såldes på Sothebys auktion i New York. Priset: 104 168 000 dollar - drygt 780 miljoner svenska kronor.

Pojke med pipa härrör från Picassos så kallade rosa period och visar en lärling med en blomsterkrans runt huvudet. Den målades i Paris. Picasso var då 24 år.

Det tidigare rekordet låg på 82,5 miljoner dollar för Vincent van Goghs Porträtt av doktor Gachet, som såldes 1990.



**Process**, akryl av Lars Givell.  
Vinst nr 31, 22 x 20 cm



**Inga blommor**, olja av Mikael Andersson.  
Vinst nr 315, 75 x 60 cm



**Landscape in process**,  
olja av Ibrahim Rashid.  
Vinst nr 12, 53 x 45 cm.

**Mot kvällen  
upplarnande**,  
akryl av  
Kjell Sundberg.  
Vinst nr 18,  
36 x 41 cm.



**Stilleben  
med gammalt lås**,  
olja av Jörgen  
Zetterquist.  
Vinst nr 10,  
28 x 35 cm



**Strimma av ljus**, akryl av Olle Qvennerstedt.  
Vinst nr 19, 42 x 36 cm

Roger Simonsson

# Laborationer med ytor och abstrakta geometriska spänningar

Eller som GP skrev 1986 "Vibrerande skaparlust och lyrisk abstraktion"



**Spejare**, färglitografi av Roger Simonsson. Vinst nr 325 - 464, 40 x 38 cm.

Jag står i väntsalen i Falköpings Centralstation, för minnesmärkt för sin speciella byggnadsstil (funkis), och inväntar tåg från Örebro med Harry Lennartsson. Vi skall bli hämtade av Roger Simonsson, konstnär, som utsetts att förverkliga en av våra tre storutgåvor.

**JAG IAKTTAR EN PERSON** med konstnärligt utseende (om nu sånt finns) och som verkar vara ute i samma ärende, mycket riktigt när Harry kommer går vi gemensamt fram och vi är alla tre samlade.

Roger, bosatt i Linneryd utanför Växjö, är i dessa trakter, närmare bestämt i Tidaholm, för att få behövlig hjälp med tryckningen av sina färglitografier (två utföranden).

Vi åker alltså vidare i Rogers bil till Tidaholm och konstlitografiska verkstaden för att där även träffa bl a konstnärerna och tryckarna Erkki Rautio och Mikael Käll. I de mycket rymliga och välutrustade lokalerna pågår full aktivitet av elever från Hellidens folkhögskola under överinseende av konstnär Lars Lundqvist.

Innan vi samlades kring tryckpressarna och framtagning av aktuella bilder fick jag en pratstund med Roger.

Roger är näring från början, med födelseort i Laxå, och uppväxt i Mariestad. Inom familjen fanns inte så stort intresse för konst men heller ingen avog inställning som han har lagt märke till.

Försörjde sig i ca 10 år inom verkstadsindustrin innan han som 29-åring sökte sig in på KV-Konstskola i Göteborg som förberedelse för utbildning vid Hovedskoues målarskola också i Göteborg.

Liksom för så många andra som väljer konstnärskapet blir i början tillvaron ganska tuff, och en absolut nödvändighet är att familjestödet från hustru och tre barn (2 pojkar och 1 flicka) fungerar. Det har det gjort och Roger är nog med att påpeka att konstnärskapet är på heltid och ger en tillfredsställande försörjningsgrad.

Bostadsort och arbetsplats (ateljé) är för närvarande i Linneryd, vilket betyder nära kontakter med likasinnade i det fortfarande så betydelsefulla glasriktet.

På förfrågan om speciella förebilder/föredömen inom konsten, så finns inte några han direkt kan framhålla som betytt mer än andra. Ett ständigt sökande är nog drivkraften i hans konstnärskap.

Den första separatutställningen efter genomförd utbildning vid Hovedskoues målarskola var i galleri Mors Mössa i Göteborg, och recensenten Nils-Arne Holmlid skrev under rubriken "Vibrerande skaparlust och Lyrisk abstraktion" bl a

- På Hovedskoues elevutställning för ett par år sen noterade jag hans grafiska blad med deras intressanta spel mellan ljus och mörker. Också nu är grafiken tankeväckande, ibland med tjockt luddiga massiv som växer ut över bildytan, men ofta med ett motsatsförhållande som spänningsalstrare: stor - liten, sammanhållning - upplösning - .

Att läsa denna recension blev en bra övergång till dagens aktuella bilder i tryckeriet.

Vi fick se olika provtryck som tryckarna Erkki och Mikael tagit fram tillsammans med Roger. Ett viktigt samspel som, enligt utsago, alltid fungerar bra och i detta fall resulterat i ca 10-talet olika färgnyanser, väl "receptdokumenterade" för senare urval till storutgåva.

Vid den första anblicken blev jag litet reserverad, mest för den som jag tyckte litet för bleka framtoningen. Konstnären Roger själv kommenterade vissa partier och att ändringar gjorts under tryckarbetets gång. Nu fanns ju många fler provtryck som betydligt skilde sig åt färgmässigt och ger fortsatt stor handlingsfrihet. Arbetsgången framöver blir, enligt Roger, att han tar med alla provtrycken hem och där i lugn och ro väljer de exemplar som mest motsvarar grundtanken i bildskapandet, återsänder de valda

**JAG IAKTTAR EN PERSON** med konstnärligt utseende (om nu sånt finns) och som verkar vara ute i samma ärende, mycket riktigt när Harry kommer går vi gemensamt fram och vi är alla tre samlade.

Roger, bosatt i Linneryd utanför Växjö, är i dessa trakter, närmare bestämt i Tidaholm, för att få behövlig hjälp med tryckningen av sina färglitografier (två utföranden).

Vi åker alltså vidare i Rogers bil till Tidaholm och konstlitografiska verkstaden för att där även träffa bl a konstnärerna och tryckarna Erkki Rautio och Mikael Käll. I de mycket rymliga och välutrustade lokalerna pågår full aktivitet av elever från Hellidens folkhögskola under överinseende av konstnär Lars Lundqvist.

Innan vi samlades kring tryckpressarna och fram-

#### DATA

**Roger Simonsson**, född 1951 i Laxå, uppväxt i Mariestad, men numera verksam i Linneryd. Studier vid Hovedskoues målarskola i Göteborg 1982-85.

#### Separatutställningar i urval

Galleri Mors Mössa Göteborg 1986, ÖSKG Simrishamn, Galleriet Växjö 1987, Galleri Kram Halmstad 1989, Konstforum Norrköping, Galleri C-G Carlsson, Malmö 1990, Galleri Danielsson Borgholm, Smålands konstarkiv Värnamo 1991, Alvesta Konsthall, Galleriet Växjö 1992, Konstanrhuset Stockholm, Galleriet Växjö 1994, Teatergalleriet Kalmar, Galleri H Stockholm 1996, Galleri Kram Halmstad, Galleriet Växjö, Galleri Bäckalyckan Jönköping 1997, Galleri Flamingo Falkenberg, Galleri Z, Ystad, Olsson & Uddenberg Göteborg 1998, Konsthallen Karlskrona, Galleri Bergdala 1999, Galleri H Stockholm 2000, Galleri Blå Gärsnäs, Galleriet Växjö 2001, Galleri Bäckalyckan Jönköping, Galleri Estetica, Malmö 2002, Borstahuset Landskrona, Sölvesborgs konsthall 2003, Galleri Estetica Malmö 2004.

#### Representerad

Göteborgs konstmuseum, Västerås konstmuseum, Smålands konstarkiv, Statens konstråd, Stockholms konstråd, Göteborgs konstnämnd, Kommuner och landsting.

#### Offentliga uppdrag

Kommunhusen Tingsryd 1991, HSB Växjö, Ljungby lasarett 1992, HSB Karlskrona, Järnvägsstationen Växjö 1993, Videum Växjö 1994, Centrumhuset HSB Lessebo 1995, Allhuset Tingsryds kommun 1996, Parkskolan Mönsterås 1997, Linneryds kyrka, Länsförsäkringar Hässleholm 1998, Sturköskolan Karlskrona 1999, Valhallaskolan Oskarshamn, Lessebo kommun 2000, Länsarbetsnämnden 2001, Växjö Universitet 2003, HSB Växjö 2004.

#### Grupputställningar i urval

Sveaborg Helsingfors, Galleri Beviaqua la masa Venedig, Liljevalchs Stockholm 1985, Olle Olsson huset Stockholm, Smålands konstarkiv 1986, Älvsjömessan Stockholm 1993, Museum of art Litauen 1994, Nutidskonst Hovdala slott 2003, Konstmässan Stockholm 2004.

#### Projekt

Konst där vi bor, Statens Konstråd 1989-91

#### Stipendier

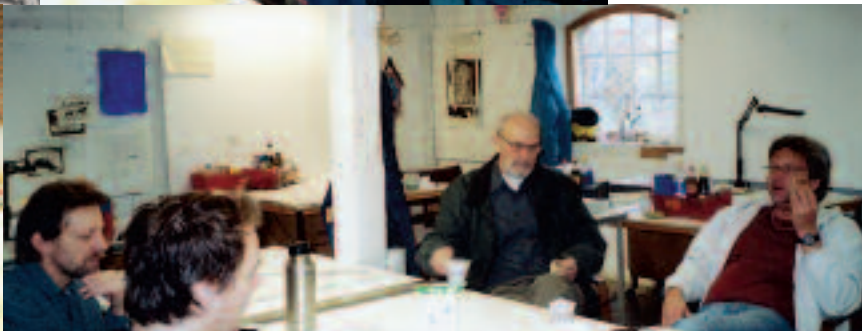
Eric Ericssons Stiftelse Göteborg 1984, Kulturstödsnämnden Göteborg 1984, Tingsryds kommun 1986, Kronobergs läns landsting 1987, Bildkonstnärnsfonden 1986, 1991, 1995, BUS Stipendie 2003



**Vittring**, färglitografi av Roger Simonsson. Vinst nr 465 - 604, 40 x 38 cm.



Roger Simonsson under arbetet med provtrycken av "Spejaren" och "Vittring". Tryckningen utfördes i Tidaholm på den konstlitografiska verkstaden där konstnärerna och tryckarna Erkki Rautio och Mikael Käll arbetar. Nedan från vänster Roger, Erkki, Harry och Mikael.



### Roger Simonssons bilder Spejaren och Vittring är båda litografier från plåt i fyra färger.

#### Den grafiska tekniken kan beskrivas enligt följande:

Litografien är en plantrycks metod, vilket innebär att tryckplattans infärgade och icke infärgade partier ligger i samma plan. Metoden bygger på att fett stöter bort vatten. Man tecknar med fet krita eller tusch på en kalksten eller en kornig film, som fuktas med vatten. Fet tryckfärg valsas över och fastnar i den feta teckningen eller målningen, medan vattendränkta partier stöter bort tryckfärgen. Man kan sedan använda vilken kulör man vill vid tryckningen. Vill man ha flera färger måste man dock måla och preparera en sten eller film för varje färg. Man kan också begränsa antalet färger genom att använda färger på varandra, vilket ger en tredje färg. Tryckningen sker i en speciell litografitryckpress, som antingen drivs för hand med vev eller med en motor. För varje tryck måste stenen eller plåten fuktas och infärgas på nytt. Numera används ofta film istället för kalksten, som innebär en mycket tidskrävande procedur. Filmen är ljuskänslig och motivet överförs genom en ljuskälla direkt till plåten, som används vid tryckningen.

**/HARRY LENNARTSSON**



**Still life with oranges**, giclée av Ralf Arzt. Vinst nr 608, 33 x 50 cm

**Flicka**,  
glasskulptur av  
Georgianna  
Kralli.  
Vinst nr 27,  
12 x 42 x 29 cm.



**Dimman lättar**,  
gouache av  
Olle Zetterquist.  
Vinst nr 24,  
19 x 23 cm.



**Utan titel**, blandteknik av Modhir Ahmed.  
Vinst nr 23, 26 x 36 cm



**Vågspel II**, akryl av Björn Carlen.  
Vinst nr 605, 14 x 14 cm

**Första skoldagen**,  
blandteknik av Camilla Pyk.  
Vinst nr 25, 28 x 27 cm.



**Motljus**, oljekrita av  
Christer Norrström.  
Vinst nr 314, 22 x 21 cm.



# JUBILEUM

Järnvägarnas Fritidsförbund Konstförening

# 40 år 2005

## En återblick 1965-1985

Mitt val har varit att återge några fragment ur årsskrifterna

**/Rune Larsson**

I början av 60-talet hade SvJF (som det hette på den tiden) ett konstutskott bestående av herrarna Olle Olsson Kristinehamn och Lars-Ingvar Sörenson Göteborg. Eftersom båda var mycket konstintresserade, så föddes tanken att få till stånd en riksomfattande konstförening.

**EFTER ETT ANTAL MÖTEN** med bl a dåvarande fritidsassistenter (11 st) framtog 1964 en värvarbroschyr i 30.000 ex (kostnad 50 öre/st). Medlemskap i konstföreningen bedömdes kunna vara 50 öre/månad.

Konstföreningen bildades den **15 september 1965** efter att en interimstyrelse aktivt arbetat enligt ovan sedan den 28 januari samma år.

Den nya styrelsen bestod av 15 ledamöter bl a Karl-Axel Bladh ordf, Alf Josefsson kassör, Lars Ingvar Sörenson sekr. Till intendent valdes Olle Olsson och till inköpsnämnd Olle Olsson, Lars-Ingvar Sörenson och Erik Ström. Redan samma år lottade man ut 19 konstverk. Vid årets slut 1965 fanns faktiskt hela 4346 medlemmar.

Den 8 november **1966** skedde den första större utlottningen. Platsen var Kristinehamns Konsthall och 288 vinster fördelades till ett sammanlagt värde av 48.423:- kr



Bengt Olson på tillfälligt besök. Galleri Noll 10 nov 2004. På bordet "Trolldammen" som Bengt Olson skapade 1968. Från vänster: Bengt Olson, Harry Lennartsson, Lars-Erik Linder och Rune Larsson. Foto: Per Björkdahl



Kristinehamns station någon gång på sextiotalet. Konsten fyller ett stort antal postsäckar

Den som anmäler sig som medlem i SvJF:s konstförening **1968** erhåller ett grafiskt blad - en litografi. Så står det att läsa. Litografien är "Trolldammen" och skapat av Kristinehamnaren Bengt Olson, framställt i 2500 ex (det större formatet). En unik satsning, som gav eko i stora delar av landets konstverksamhet.

Av Paul Mansouroff inköptes **1969** 300 ex av litografien "Tema", utgörande det årets storutgåva. Mansouroff, som föddes i Leningrad 1898, visar sig senare vara ett världsnamn. Han blev vid sidan av Kandinsky, Malevich och Tatlin en av de främsta konstnärliga medarbetarna i den ryska revolutionens tjänst.

Inköparna gjorde redan från början upphandlingar som låg några steg före i den etablerade konstvärlden. I årsskriften 1969 finns ett citat av Birgitta Trotzig (Birgitta Trotzig ledamot av Svenska Akademien, stol nr 6) "Om konstens översättbarhet, utifrån den ryske litteraturteoretikern och författaren Viktor Sklovskij.

En av många förödande klichéer som styr vårt tankeliv dit det inte vill är föreställningen av Konsten Åt Folket som ouplösligt hopklibbad med något lätt-smält, lättförklarigt, lättöversättligt. Framför allt det sista: att konst är något som bör kunna översättas. Och vad som fjärrar massan av folk från den konst som blir till och där kvaliteten, innehållsrikheten, oftast står i omvänt förhållande till den förväntade översättbarheten är inte konsten själv utan föreställningen om vad man har rätt att kräva av ett garanterat konstverk."

Vid den här tidpunkten anser sig styrelsen fått en bra rytm även i administrationen. Skapandet av Galleri Noll (fungerar alldeles utmärkt än idag) är tryggt och ger möjlighet till både interna och externa utställningar. Bl a var Galleri Noll först i Skandinavien att visa en retrospektiv utställning av Mansouroff. Detta tack vare SvJF:s Konstförening kontakter med ett av de mest ansedda konstgallerierna i Paris - Galerie Daniel Gervis -. Antalet medlemmar var vid 1969 års utgång 7916 st.

Ett mycket stort nöje har varit att läsa Erik Ströms artiklar, både allmänt hållna och en enastående detaljrikedom i bästa blandning.



**Tema**, litografi av Paul Mansouroff. Storutgåva i 300 ex år 1969.



Galleri Noll, JFF Konsts "bas" sedan 1969.



Två av konstföreningens förgrundspersoner: Kurt Lindberg (överst) och mångåriga inköparen och redaktören Erik Ström.

Tre konstnärer är utförligt beskrivna **1970**:

- **Francisco Toledo** född 1940 i Jushitan, Mexico. "Dansgrupp" 300 ex. "Toledo förmedlar en kontakt med en mystisk och mystisk värld. En värld som vi trots avstånden i tid och rum ändå egentligen inte står så främmande för."
- **Stig Olson**, född 1936. "Fågla vid Ihrevik" 2500 ex, litografi. "Det är något bondskt jordbundet över Stigs sätt att vara. Han älskar Värmland (värmlänning som han ju är), men har litet svårt att uttrycka sin kärlek i ord."
- **Bengt Olson**, Kristinehamn, "Mikrovärld" 300 ex och "Trolldammen" 1750 ex (det mindre formatet). Konstföreningens hittills "mesta konstnär". "Trolldammen skapades i två versioner i 2500 resp 1750 ex, vilket var mycket ovanligt. Erik vill framhålla att Bengt erhållit en storbeställning från franska staten, den största beställning som en svensk konstnär någonsin fått i Frankrike."

"Parisdominansen" ansågs av vissa var för stor och debatterades livligt.

Debatten om konst har i alla år varit mycket livlig och alltid med "hög takhöjd". Ur ett protokoll från 12.12.1969 citeras följande: "Moberg (Arne Moberg ingår vid det här laget i styrelsen) tyckte sig finna en

enkel formel för problemet: "Gårdarna" av Kajtorp motsvaras av t ex Spiskroksvalsen och Mansouroffs "Tema" av t ex Beethovens 9:e symfoni.

Ordf Karl-Axel Bladh skriver **1971** - "Det vore synd att påstå att vi betraktar ens något av våra första sju år med Konstföreningen som magra. Men jag måste konstatera, att den sjunde volymmässigt varit betydligt fetare än de första sex. Den sjunde

dragningen omfattade nämligen nästan dubbelt så många vinster som den närmast föregående."

Bidragande orsak till resultatet ovan var konstnärerna till detta års högvinster John Christoforou och Torsten Fridh samt även parissvensken Bengt Lindström - som konstnär för storutgåvan "Blå Figur". Bengt Lindström, obändig norrlänning och slottsherre i Paris. En rubrik, från en konstkritiker, som ansågs vara i tillspetsigaste laget. För Bengt är först och främst konstnär - och konstnär med stort K, och var en stor triumf för konstföreningen.

**1972** införs officiellt benämningen ÅRSSKRIFT på det som tidigare varit en årsredogörelse (vinstlista).

En artikel handlar om konstföreningens inköpspolitik.

- Styrelsen har ambitionen att så många som möjligt ska få "återbäring" på sina medlemsavgifter och dessutom kvalitet på denna återbäring.

Därför har vi hittills hos olika konstnärer beställt hela grafikutgåvor på 150, 200 eller 300 ex att användas för dels utlottning och dels försäljning.

Det har sagts åtskilliga gånger, att varför köpa



Idag, litografi av Constant, 1972.

grafik i Paris av utländska eller där verksamma svenska konstnärer, när vi har så många hemmakonstnärer att välja på. Det finns två anledningar till att vi hittills valt Paris för den "tunga" årliga grafikutgåvan, d v s den som gjorts av John Christoforou 1966, Ulf Trotzig 1967, Bengt Olson 1968, Paul Mansouroff 1969, Francisco Toledo 1970, Bengt Lindström 1971 och Constant 1972.

Den ena anledningen är, att vi där kan få det mesta av det bästa för pengarna. Den andra anledningen är, att vi vill erbjuda medlemmarna annan grafik än den i motsvarande upplagestorlek som bjuds här hemma och som alltså är lättåtkomlig för envar.

Erik Ström är i denna årsskrift benämnd redaktör, ingen skillnad i sak, men en redaktionsmässigt viktig markering.

Erik har lyckats få dialog med medlemmar, genom insändarbrev, som egentligen är grunden för en förening och kanske den viktigaste grundstenen.

COBRA-gruppen med bl a Constant, Appel och Corneille, finns i denna årsskrift väl beskriven. Återkommer nog i nästa årsskrift när bl a C-O Hultén finns med.

Konstföreningen fortsätter med storutgåva från Pariskonstnärer även **1973**. Pierre Dmitrienko född 1925 i Paris där hans föräldrar, ryska emigranter, bodde. Han bidrar med litografien "Begyynnande liv" 200 ex.

Dmitrienko är mycket väldokumenterad och skriver själv följande till konstföreningen.

"Jag är mycket glad tack vare Er och min vän Lindström att ha fått bidra med mitt arbete till framgången med Er förening, som jag finner fantastisk och som många länder borde ta efter. Jag bifogar en 'dokumentation' och jag passar på att önska Er ett gott nytt 1974 med mina bästa välgångsönskningar."

Oljemålningen "Kvinna" av John Christoforou deponeras till Fjället Björkliden och föranleder en livlig diskussion i många led.

På ett mindre dramatiskt sätt har vi dock förmånen att uppleva Picasso. I Kristinehamn, på en udde av Vänerens strand står en stor, genom blåstring, polykrom betongskulptur av Picasso. Den är en gåva till Skandinavien. Den norske skulptören mm Carl Nesjar och vår svenske, mångkunnige konstnär Bengt Olson har förtjänsten av att Picassos välvilja mot världen fick detta uttryck.



Fågla vid Ihrevik, litografi i 2500 av Stig Olson. En av storutgåvorna 1970.



Ordf K-A Bladh skriver **1974** i sitt förord bl a:

- föreningens mål har varit att "sprida god konst i järnvägshem" landet runt. Det målet har vi velat nå genom att välja vad som kan betecknas som "god konst", men också genom att få så många medlemmar som möjligt.

Han skriver vidare:

- Men vi har inte velat dagtinga med vår kvalitets linje och vill heller inte göra det framgent.

Under 1974 har föreningen också kunnat verkställa ett tidigare beslut att sprida konst på ett annorlunda sätt. När Fjället i Björkliden återinvigdes på vårvintern fanns vår "Fågelkvinna" "**Femme-oiseau**" av Christoforou placerad där. Jag kommer säkert senare att återkomma till "Fågelkvinnan".

Årsskriften för 1974 utkom (helt i sin ordning) 1975 och anpassades påpassligt till en 10:årsjubileumsskrift. Jag tar vara på vad Kurt Lindberg (en av de största i SJ fritidsverksamhet på den tiden) bl a tyckte:

- Att SvJF:s konstförening har och kommer att ha ett rum - läs gärna galleri - i det hus som SvJF bildligt utgör för alla former av aktivitet är ställt utom all diskussion -

Arne Moberg i en artikel **Konstföreningen, medlemmen, bilden och belackare:**

- Vad som egentligen gäller är, att tiden själv alltid skalar bort alla felaktiga värderingar, och det som eventuellt blir kvar, är och förblir en alltid levande bild och beträffande människor - en alltid levande människa. Visst kan storheten variera, men en äkta pärla är alltid äkta, även om den är liten.

Framträdande konstnärer detta år var Igge Karlsson med sammanlagt 11 verk, samt Philippe Hosiasson och John Christoforou anlätade för storutgåvorna.

Av förordet i denna skrift **1975** framgår att jubileet, 10 år, utförligt behandlats året innan. Beslut har fattats att merparten av grafiska blad skall sändas till vinnarna utan glas och ram. Merparten är i detta fall storutgåvorna Bengt Olsons "**Öppningar**" och Gunnar Larssons "**Hedlandskap Österlen**" sammanlagt 400 bilder. Bakgrunden till denna åtgärd är de numera höga ramningskostnaderna. Beträffande Gunnar Larsson, så besitter han en gedigen utbildning hos bl a Otte Sköld och Endre Nemes.

**1976** är medlemsantalet uppe i 8188, visserligen finns en del missnöjda, men styrelsen tar det med ro. Redaktören Erik Ström tror jag också känner sig nöjd, några har ifrågasatt nyttan av allt skrivande om Cobra-gruppen men i det stora hela är allt lugnt.

Vinst nr 1 var en gouache "**Femme fatale**" av John Christoforou medan storutgåvorna inköptes av Bata Mihailovitch, "**Horisont**", litografi, och Bo Svensons "**Spegling**", serigrafi, två mycket meriterade konstnärer i olika tekniker.

Mihailovitch är jugoslav och född 1923 i Pancevo. Bo Svenson (stockholmare) kanske inte så känd vid den tiden, men en exklusiv konstnär som på ett ovanligt inträngande sätt behandlar ett förhållande till måleriet.

**1977** når man upp till en ursprunglig målsättning att kunna utdela 800 vinster = att var tionde medlem vinner.

Olle Olsson drar sig tillbaka som intendent, men

kvarstår till allas glädje, för hjälp med allt praktiskt.

Helmutrud Nyström och Jörgen Fogelqvist med föregångningar resp färglitografi dominerar vinstfördelningen. Båda är ytterst välmeterade och blir på längre sikt troligen ännu mer eftertraktade.

Efter ett ledarskap på 13 år avgår Karl-Axel Bladh som ordf. Den dagliga tjänstens större arbetsbörda är orsaken och v ordf Arne Moberg (numera också Fritidsförbundets ordf) träder in.

Året är **1978** och Arne skriver som sin devis:

- "Man skall inte sitta i ledningen för en stor konstförening och prioritera" - läs, anpassa verksamhet, konstinköp etc - "för människor som redan är prioriterade" - läs konstskunniga.

Igge Karlsson återkommer med 30 etsningar "**Nordisk sommar**" - färgserigrafi, Sven O Hamlets "**Fönsterutsikt**" - färglitografi, Henry Heerup "**Pegasos födelse**" - litografi och Hasse Hasselgren "**Utsocknes**" - färgserigrafi, och båda senare också storutgåvor.

Denna kvartett täcker med säkerhet en stor del av alla smakriktningar och ger enligt kritikerna godkänt.



En "nostalgisk bild" redan i 1974 års årsskrift. Bildtext: Första vinsten i järnvägsmännens konstförenings årliga utlottning har just dragits och vinnarens namn kontrolleras av fr v: stadskamrer Sven Fagerman, intendent Olle Olsson, syster Inger Wahlström, vilken tjänstgjorde som fru Fortuna samt SJ:s chefsarkitekt K.-A. Bladh.



Enligt Erik Ström har på senare tid parisinriktningen tunnats ut så att år **1979** står en Färö-konstnär Ole Vang Hansen för 35 ex av vardera två utgåvor om 100 ex. Dessa är linosnitt i svartvitt.

En annan skandinav, norrmannen numera stockholmaren Kjartan Slettemark har fått en utgåva av 100 ex av ett färgfotocollage med motiv från hans "**En Tutankbohansk kulturutgrävning**".

Utöver dessa två har konstföreningen anlitat "helsvenskarna" Lars Stenstad och Lennart Landqvist.

Lars ett färgträsnitt "**Marsljus**" (utgåva 300 ex) och Lennart ett färglito i 10 färger "**Märkt landskap**" (utgåva 350 ex).

En av 1976 års storutgåvor, **Horisont**, litografi av Bata Mihailovitch.



Arne Moberg, ordförande 1977-1984. Arne var engagerad redan från början när SvJF bildades 1942 och när konstföreningen bildades 1965. En entusiast och idealist i alla sina uppdrag.

Alla fyra konstnärerna är liksom alla andra i denna resuméliknande jubileumsskrift utförligt beskrivna i resp årsskrift.

**1980** har konstföreningen 8400 medlemmar en väl fungerande ekonomi och en kunnig inköpsnämnd. Antalet vinster var 1000 st (rekordnotering). Rekord är också antalet unika objekt liksom mängden toppvinster.

Storutgåvorna av grafik har utförts av Egil Carlson "**Sovande kvinna**", Olle Zetterqvist "**Älvstrand**", Sune Rudnert "**Försvinnande rum**" och Mona Johansson "**Träd och hus etc**".

Fågelkvinnan (Femme-oiseau av J Christoforou) pryder numera Fredensborg efter att under åren 1974-80 vistats i fjällmiljö (Björkliden).

Efter 16 år (sedan starten) avsåg sig - vid årsmötet i Örebro **1981** - Erik Ström uppdraget som redaktör, samt även ordförandeskapet i inköpsnämnden. Erik är dock behjälplig övergångsmässigt och fortfarande aktiv i styrelsen.

Ny redaktör är ordf Arne Moberg och till ledare för inköpsnämnden valdes Britta Stigert-Andersson. In i stället för Erik Ström kom Harry Lennartsson, Örebro, väl meriterad i gamet.

Högsta vinsten utgjordes detta år av Bengt Lundin, en träskulptur "**Fartyg**" vinstvärde 5000:-

3 st storutgåvor: Sven Erik Johansson "**Under oxens röda öga**" färglitografi. Lennart Kärrabo "**Mirage**" färglitografi/serigrafi och Sture Johannesson "**Chip Challenge**" färgserigrafi + gouache.

Året är **1982** och Konstföreningens förste ordförande och en av bildarna **Kurt Lindberg** har gått bort. 65 år fyllda.

För väldigt många av oss var Kurt den givne ledaren i alla SJ:s fritidssammanhang. Hans mål och stadgar lever kvar.

Den "nya" inköpsnämnden har fungerat bra, med hjälp av nestor Erik Ström, kan lätt konstateras vid en djupdykning i årets årsskrift.

Ola Billgrens färglitografi "**Dalen**", John-Erik Franzéns "**Återkomsten**" också en färglitografi eller Tom Krestesens "**Stridsäpple**" färglitografi och Frans Toikkanen "**Vaken**" mezzotintetsning, är alla traditionsrikt säkra storutgåvor i en gedigen vinstförteckning (1192 vinster).

Birgitta Westberg bidrar också med 100 färgserigrafier, liksom Örebrofödda Bitte Morhagen som nr 1 "**Gammal manshand**" bildväv.

SvJF:s konstutskott bestående av Rolf Peterson, Barbro Erikson och Bengt Åman har uppmärksamats av redaktören. Konsten går här hand i hand.

Till det ansvarsfulla arbetet som expeditör och "förvaltare" av Galleri Noll har utsetts **Sven Landin**.

Ordf Arne Moberg ägnar stort utrymme i sin spalt i årsskriften **1983** om bl a kvaliteten av inköp under årens lopp, och vad man förväntar sig för pengarna.

"Han kan skönja en förskjutning från nonfigurativ till naturalism och i några bilder spåras symbolik och tendens, dock ingalunda så revolutionärt som förr."

En gouache med titeln "**Port au Prince**", med konstnären Lambert Werner, målare och skulptör och utbildad i Berlin, bedömdes som den förnämsta och högsta vinsten.

Vidare i vinstförteckningen finns Jacques Che-May med serigrafin "**Amazonas 1: Insekt**". Jan Dahlgren "**Dagdröm**" färgetsning i 180 ex, Ola Billgren "**Rymd**" färglitografi, Lena Pettersson "**Beslutet**" en tornnål/akvatint och Torsten Jarell med färgträsnittet "**Hemväg**". Alla har en stor upplaga och stort utrymme i vinstlistan och ligger helt i den ordning vi vant oss vid.

En recensent i GT 22/12 -84 har som rubrik Världens största konstförening och skriver i övrigt mycket positiva värderingar.

Vi är inne i år **1984** och föreningen märker en minskning (för första gången) av medlemsantalet, inte på något sätt dramatiskt men dock en markering.

Årets draging, gick för ovanlighetens skull, av stapeln på Galleri Pictor i Göteborg. En utflykt från det traditionella och genom åren den absolut "säkraste" platsen, Kristinehamn.

Den inköpta och fördelade konsten i alla dess former berörs ju inte av utlottningsplats, men desto mer av inköparnas idéer och förmåga. Ett mycket bra jobb kunde konstateras av alla inblandade.

Utlottningen i Göteborg hade en mycket hög kvalitet, 8 st högvinster med bronsskulpturen "**Goyas Hund**" av Graham Stacy som högsta vinst.

Storutgåvornas skapare: Roland K Nilsson "**Blå interiör**" litografi och Tord Lagers "**Kanalbroar i Göteborg**" träsnitt, håller den genuina och stabila klassen som vi (de allra flesta) har vant oss vid.

**1985** är jubileumsår (20 år) varför årsskriften innehåller en hel del tillbakablickande på den framgångsrika period som föreningen faktiskt har haft.

Det mest påfallande är dock att ny ordf valts nämligen Kjell O Nilsson (tidigare v ordf) och ny redaktör Nils Larsson. Inte nog med detta: nyinvald är också, och dessutom utsedd till vice ordf Barbro Erikson.

Varken Nils Larsson (intendent i SvJF) eller Barbro Erikson (ordf i SvJF Hobbysektion) behövde på den tiden, inför medlemmarna, någon närmare presentation.

Ordf i flera år Arne Moberg valde att i tid "trappa ner" som han själv uttryckt det, och hoppades att vid sidan om kunna göra nytta för Konstföreningens bästa.

Jubileumsåret till ära utlottades 300 extra vinster, tillsammans 1237 konstverk + 12 månadsvinster och ett sammanlagt vinstvärde på ca 3/4 million kronor. Eva Hallströms: "**Mod mus**" olja blev vinst nr 1.

Storutgåvor var bl a Rune Claesson "**Flöjtspelaren**" litografi, Hardy Strid "**Divina Commedia**" färgserigrafi, Alexius Huber "**Optiskt koncept**", relief stål och Stefano Beccori "**Stjärnhimmel**" etsning.

Alla andra konstnärer med sina alster inte att förglömma.

Nästkommande 20 år i vårt 40-årsjubilerande är tänkt att på liknande sätt redovisas i årsskriften 2005.

**/RUNE LARSSON**



En av 1982 års storutgåvor, **Återkomsten**, litografi av John-Erik Franzén.



**Kvinnomodell,**  
akvarell av Ulla Ohlson.  
Vinst nr 9, 51 x 37 cm.



**Landsort,** gouache, blandteknik  
av Madeleine Pyk.  
Vinst nr 21, 17 x 23 cm.



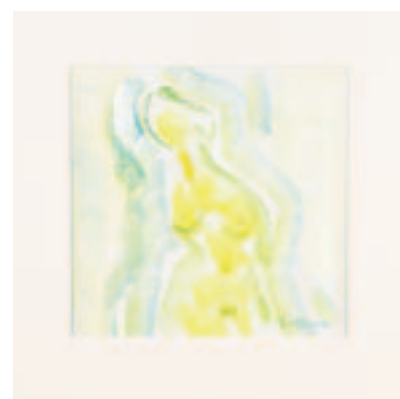
**Capri,** akvarell  
av Ann Nyström.  
Vinst nr 20,  
25 x 29 cm.



**Livbåten,** akvarell av Ursula Ekberg. Vinst nr 22, 29 x 38 cm.



**Torso minns jag med välbehag,**  
akvarell av Ulla Ohlson.  
Vinst nr 11, 38 x 29 cm



**Efter badet,** olja av Georg Suttner.  
Vinst nr 8, 20 x 20 cm.



**Jord,**  
torrnålsgravyr av  
Leif Olausson.  
Vinst nr 613 - 752,  
16 x 20 cm.

Leif Olausson

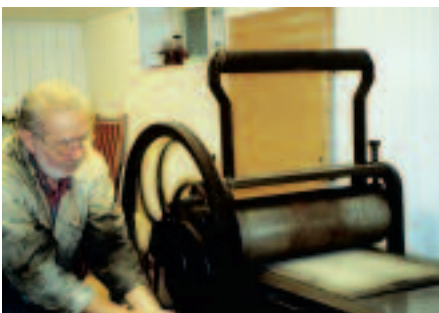
## "Att vara med sin samtid är egentligen det sämsta"

Rubrik i publikation NY nr 2/04.

**- eller man behöver inte "flåsa" i främsta ledet. (Leifs förklaring.)**

Harry och jag befinner oss på väg till Älmhult för att träffa målaren och grafikern Leif Olausson. Konstaterar att det är 45 år sedan jag förra gången besökte Älmhult, då för att inhandla den första möbeluppsättningen på IKEA. Skrämmande vad tiden går och uppgifterna förändras.

**LEIF MÖTER UPP VID JÄRNVÄGSSTATIONEN** som denna dag, i början av oktober, ligger i grådis och duggregn. Järnvägar med spårsträckningar och byggnader i landskapet, visar sig senare, vara ett ofta återkommande motiv i hans grafiska blad.



Leif i arbete med den vackra tryckpressen.

Det är gemytligt hos denne genuint småländske konstnär med grafik som sitt största intresse. Hans person och hela ateljén med färdiga och påbörjade alster utstrålar en säkerhet och fasthet med absolut förankring i natur och samhälle.

Leif berättar att han är född och uppväxt i Älmhult och varit orten och bygden trogen i hela sitt verkssamma liv. En ändring i boendet har skett på senare tid men fastigheten med ateljébyggnad är kvar - ett alldeles förträffligt hus i två plan för skapande verksamhet. Ateljé där uppe och tryckeri-verksamhet där nere.

Konstnärskapet började nog direkt efter skolan med anställning hos Vallins Stenhuggeri och gravering av gravstenar.

Tjugo år pågick denna syssla innan han som 33-åring sökte sig till Bertil Lundbergs grafiskskola Forum i Malmö.

Längst inne som stöd för självförtroendet fanns, från tidig skolålder, stora A:n i teckning. Det kanske skulle gå att utveckla det konstnärliga arbetet vidare?

En mycket förstående hustru, också konstintresserad, gav förutsättningar för den oförutsägbara och osäkra framtid som konstnärskapet, även på den tiden, ansågs vara.

Vetskapen om att jobbet som graverare hos Vallins fanns kvar, var förstas säkerhetsventil. Bertil Lundberg var mycket uppskattad som läromästare med en speciell kamratlig stil.

På frågan om det funnits några fler speciella förebilder, blev svaret efter moget övervägande, att förebilder varierar allt efter den egna utvecklingen förändras.

Ivan Aguéli har dock betytt mycket liksom Rembrandts behandling av ljuset och Turners måleri från 17-1800-talet. Ambitionen har aldrig varit att vara med i sin samtid, som han uttrycker det, snarare att avskärma sig från nymodigheter och influenser.

Vi får en första inblick i de bilder som beställts och nyfikenheten är som vanligt mycket stor.

En "förstautgåva", om man får kalla det så, ser vi smyga sig fram i den stilfulla tryckmaskinen (ser gammal ut, men är faktiskt nyttillverkad) och visar på den speciella spänningen mellan ljus och mörker som egentligen varit en av inköpsnämndens motiv till beställning av dessa utgåvor.

Mitt i en intressant diskussion om stilar och uttryck (Leif har också förutom måleri och grafik även arbetat med akvarell), besöks ateljén av ett 20-tal elever från Kristianstads konstskola. Jag är övertygad om att eleverna fick ett bra tillfälle att se hur praktiskt konstnärskap fungerar.

En bra sammanfattning på Leifs bidrag till en av årets storutgåvor är ett avsnitt ur Kim Nicklassons skrift "Ur vår tids grafik 41":

'Oavsett om landskapen är våtmarker i södra Småland eller bangårdar lyckas Olausson med kraft driva tesen att landskap är psykologiska tillstånd. Det finns ibland ett nästan sakralt allvar i hans tonlägen som gör bilderna mångbottnade och spännande. Stort mörker och litet ljus, så kan Olaussons bilder sammanfattas. Tunga ödesmättade stämningar vilar i svärtan. Han iakttar världens gång och ger ibland uttryck för en återhållen vrede.

Olaussons torrånalar är imponerande arbeten. Svärtan tillhör den mest betydelsefulla i landet. Det är just i svärtan och hanteringen av dess ljus som hans styrka finns. Där besjålas bilderna och där skapas ett personligt uttryck också när han driver naturstudierna mot gränsen till det abstrakta.'

/RUNE LARSSON

## Leif Olaussons bilder Jord och Blidväder är båda torrånalgravyrer

### Den grafiska tekniken kan beskrivas enligt följande:

Vid torrånalgravyr ristas (tecknas) linjerna in i den blanka kopparplåten, vanligen en 1 mm industriplåt, med en väl spetsad ståltråd eller diamantråd, som "plöjer" metallen åt sidan så att ett spår likt en plogfåra kantad av uppskjutande vallar bildas. Under tryckningen lägger färgen sig både nere i repån (spåret) och bakom den uppressade metallen, graden, vilket ger ett sammetsaktigt, luddigt streck, som är typiskt för denna teknik. Graden kan vid behov skäras bort med ett s k skavstål.

Torrånalens grad är mycket ömtålig och håller bara för ett tjugotal tryck om den inte förstärks genom att på elektrolytisk väg förses med ett tunt ytlager av någon mera motståndskraftig metall, s k förstålning.

När konstnären är färdig med arbetet på plåten, täcker han den med färg och torkar därpå åter av färgen med ett stycke tarlatanväv, hopvikt till en slät boll, så att färgen bara blir kvar i fördjupningarna i plåten och vid graden. Ett uppblött, lagom läskat koppartryckspapper, läggs på plåten och över papperet läggs en filtmatte och när det hela föres genom en press trycks papperet ner och hämtar upp färgen.

Efter tryckningen läggs papperet i press för att det inte skall rulla ihop sig medan det torkar. På det färdiga trycket ser man den s k plåtkanten: papperet har fått ett slags relief då bilden ligger något lägre än resten av bladet.

/HARRY LENNARTSSON



En underbar målning som innehåller allt enligt min mening.  
/RL



**Blidväder**, torrånalgravyr av Leif Olausson. Vinst nr 753 - 892, 20 x 25 cm.

### DATA

**Leif Olausson**, född 1944 i Älmhult där han fortfarande är verksam. Studier vid Konstskolan i Kristianstad 1979-80 och Grafikskolan Forum, Malmö 1980-85.

### Separatutställningar

Blekinge museum 1985, Galleri Skånes konst 1985, Jakobsbergs konsthall 1986, Galleri Geijer Nybro 1987, Galleri Kram Halmstad 1987, Eksjö museum 1988, Södertälje konstförening 1988, Borlänge bibliotek 1988, Galleri H Stockholm 1989,1992,1995, Konstnärscentrum Malmö 1989, Galleriet Växjö 1990, Alvesta konstförening 1990, Galleri Blå Porten Öland 1990,1994, Grafiska sällskapet Stockholm 1991, Galleri Flamingo Falkenberg 1991, Galleri Estetica Malmö 1991, 1993, 1996, 2001, Galleri Fylleskog 1993, Teatergalleriet Kalmar 1994, Bild o Form Karlskrona 1995, Kulturhuset Nässjö 1995, Galleri 33 Göteborg 1996, Galleri Samlargarafik Kristianstad 1996,2001, Galleri Colon: Flöby 1997, Ljungby konsthall 1998, Galleri Olsson-Uddenberg Göteborg 2000, Lilla Galleriet Helsingborg 2001, Galleri Abante Stockholm 2002, Vetlanda museum 2002, Konstforum Norrköping 2002, Gröna Paletten Stockholm 2004, Galleri Bäckalyckan Jönköping 2004

### Samlingsutställningar

Nunsku: "Darkness and Light" USA-Kanada 1992-95, Grafiktriennalen 1992, 1995, "Resa" kulturhuset Nässjö, "Sex grafiker" Konstforum Norrköping, "Malen" Länsmuseum Kristianstad, "Svart Ljus" museerna i Norrtälje, Västerås och Gävle, Mate Formy Grafiki Lodz Polen 1996

### Offentlig konst

Avd 52-56 S.t Sigfrids sjukhus Växjö, Biblioteket Älmhult, Vårdcentralen Älmhult

### Litteratur

Kim Nicklasson: Ur vår tids grafik 1996

### Representerad

Nationalmuseum, Göteborgs Konstmuseum, Malmö Museum, Blekinge Museum, Kalmar Konstmuseum, Vetlanda Museum, Statens Konstråd, Flertal kommuner och landsting

### Stipendium

Älmhults kommun 1976, Kronobergs landsting 1980, Vintrie konstförening 1983, Skånes konstförening 1984, Kristianstads konstförening 1986, Statens arbetsstipendium 1991, Gunvor Kamke - Sven Joannstipendiet 2000



**Spegling**, färgetsning av Minako Masui.  
Vinst nr 26, 39 x 30 cm.



**Utan titel**, monotypi av Håkan Berg.  
Vinst nr 15, 27 x 21 cm.

## Besök på Grafikens Hus och Gripsholms slott



Några av deltagarna samlade i klassiker-rummet.  
Foto: RL

JFF Konst hade under året inbjudit medlemmarna till ett besök på Grafikens Hus samt Gripsholms slott i Mariefred. Inbjudan har stått att läsa i såväl Rallaren som SJ Nytt. Vi hoppas att de flesta av er har tillgång till endera av dessa publikationer eftersom JFF Konst inte har möjlighet att skicka ut personlig inbjudan till ca 3500 medlemmar.

**GRAFIKENS HUS** är den grafiska konstens centrum i Sverige. Det invigdes av kungen 1996 och är inrymt i Gripsholms Kungsladugård med utsikt mot slottet. Tanken är att konstnärer, konsttalskare och företagare skall kunna mötas i en kreativ miljö, se intressanta utställningar, köpa grafik, titta

på eller t o m arbeta i den konstnärliga verkstaden.

Dagen började med en lättare lunch i kaféet på Grafikens Hus varefter vi samlades hos guiden Hans Lundén som berättade om tillkomsten av detta speciella museum för grafik. En av eldsjälarna bakom tillkomsten av Grafikens Hus var den kände grafikern Philip von Schantz som ju tyvärr avled förra året.

Hans Lundén visade oss omkring i verkstaden där olika modeller av tryckpressar finns och av vilka många fortfarande används av besökande konstnärer. Vi fick också se exempel på olika typer av grafik såsom trägrafik, koppargrafik, litografi, silkscreen m m.

Årets stora utställning i Grafikens Hus visade ett 40-tal bilder av Roy Lichtenstein som var en av huvudgestalterna inom den amerikanska popkonsten. Han blev mest känd för sina val av motiv från seriernas

värld men hämtade också en del av sina motiv från andra kända konstnärer som Munch och van Gogh. Han slog igenom på 60-talet och var både målare och skulptör men är kanske mest känd som grafiker.

I utställningen ingick bland annat fem välkända grafiska serier från 80- och 90-talet. Alla verken var mycket stora och många säkert väl kända av de flesta människor. Jag tyckte dock att det var ännu roligare att se de mer okända bilderna.

Utöver Lichtenstein fanns i Klassiker-rummet en utställning med Carl Larssons grafik. Det var bilder på hustrun Karin, barnen, vännerna och kollegorna och var på sitt vis en bild av konstnärens liv.

Dessutom visades ett urval svenska mästerverk ur Hans Majestät Konungens grafiksamling huvudsakligen uppbyggd under första halvan av 1900-talet.

Totalt var det en intressant blandning av konst som vi fick se under Hans Lundéns ledning.

Gripsholms slott är ju också en stor sevärdhet med mycket konst från olika århundraden. Även där hade vi en kunnig guide som tog oss med ända upp till översta våningen där Gustav III teater finns bevarad.

Med trötta fötter efter alla stentrappor i slottet kände vi som deltog i arrangemanget oss mycket nöjda med dagen. Vi tackar inköpschefen Harry Lennartsson och ordföranden Willy Persson som tillsammans gett oss möjligheten till denna upplevelse.

**/ANN-MARI**



**Månlek.**  
litografi av Maya Eizin Öijer.  
Vinst nr 33, 30 x 29 cm.



**Wake.**  
litografi av Ann Edholm.  
Vinst nr 317, 29 x 29 cm.



**Transparens.**  
litografi av Kjell Strandqvist.  
Vinst nr 318, 35 x 29 cm.



**Drömsekvens.**  
serigrafi av Vera Ohlsson.  
Vinst nr 321, 29 x 37 cm.



**Memo.**  
litografi av Martin Ålund.  
Vinst nr 322, 26 x 29 cm.



**Tidaholm.**  
litografi av Lotti Ringström.  
Vinst nr 323, 35 x 29 cm.



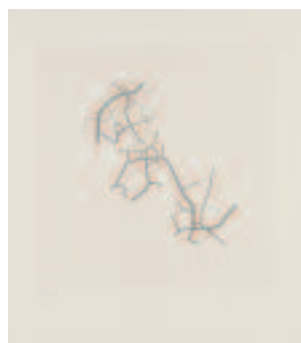
**En kopp sjö.**  
litografi av Jarl Ingvarsson.  
Vinst nr 324, 35 x 26 cm.



**Bones.**  
litografi av Karin Ögren.  
Vinst nr 606, 35 x 30 cm.



**Utan titel.**  
litografi av Andreas Eriksson.  
Vinst nr 607, 35 x 29 cm.



**Utan titel.**  
etsning av Lina Nordenström.  
Vinst nr 609, 16 x 16 cm.



**Bråttom.**  
litografi av Berndt Wennström.  
Vinst nr 610, 35 x 29 cm.



**Trädgårdslek.**  
litografi av Mia Malmlöf.  
Vinst nr 611, 36 x 29 cm.



**Mormors stol.**  
litografi av Sofi Hagman.  
Vinst nr 612, 35 x 29 cm.



**Anteckningar från Istanbul.**  
fotografi av Mats Wilhelmsson.  
Vinst nr 893, 12 x 18 cm.



**Såga, såga vi förtröstar på Gud.**  
litografi av Gerhard Nordström.  
Vinst nr 894, 35 x 28 cm.

# Konstfrågan

Varför ändra något som tidigare gjorts bra och varit populärt? Jag ringer alltså som vanligt Göte "Mexico" Carlsson och hustru Birgitha om hjälp.

Som vanligt får jag samma positiva svar. Familjen Carlsson fixar konstfrågan även i år.

Lagom svår kom vi överens om, och det tycker jag den blev förra året. Hur som helst med den saken, så ser jag i alla fall fram emot en massa svar. Minst fem fina grafiska blad lottas ut.

3 Grafikskolan "Forum" i Malmö grundades av?

- A. Evert Lundquist
- B. Sixten Lundbohm
- C. Bertil Lundberg

4 "Action painting" företrädades av?

- A. Jackson Pollock
- B. Roman Polanski
- C. Kay Pollack

5 Skulpturen "Inlindad" som utlottades år 2003 är gjord av?

- A. Elisabeth Persson
- B. Monica Backström
- C. Yvonne Nimar

6 Vad är "lösnummerpriset" satt till för årsskriften 2003?

- A. 50:-
- B. 35:-
- C. 45:-

7 Pradomuseet är ett av världens främsta museer för äldre måleri. Ligger i?

- A. Madrid
- B. Prag
- C. Paris

8 I Östermalms tunnelbanestation har konst utförts i betongreliefer. Av vem?

- A. Vera Nilsson
- B. Siri Derkert
- C. Herta Hillfon

9 "Damen med slöjan" som finns på Nationalmuseum Stockholm är målad av?

- A. Carl Gustaf Pilo
- B. Alexander Roslin
- C. Per Kraft d.ä.

10 En svensk konstnärinna som var pionjär inom den abstrakta konsten. Vem?

- A. Hanna Hirsch-Pauli
- B. Sigrid Hjerten
- C. Hilma af Klint

11 De franska målarna Berthe Morisot, Edgar Degas och Camille Pissarro var?

- A. Expressionister
- B. Pointillister
- C. Impressionister

12 I 15 år har JFF Konst haft "Konstfrågan". Hur många delfrågor har ingått?

- A. 180 st
- B. 230 st
- C. 120 st

Konstruktör: Göte "Mexico" Carlsson, Nässjö  
Foto: Per Björkdahl

**SÄND DITT SVAR** - helst vykort - till Rune Larsson, Utsiktsvägen 4, 444 41 Stenungsund, **SENAST** den 29 mars 2005. Glöm inte namn och adress, gärna också telefonnummer. Du som vunnit meddelas direkt efter dragningen. För övriga kommer resultatet i SJ-Nytt och Rallaren. Givetvis är det så att flest rätt vinner.

Välkommen

**/RUNE LARSSON**

1 Vem har gjort bilden på omslaget av JFF:s årsskrift 2003?

- A. Ulf Wahlberg
- B. Ulf Trotzig
- C. Ulf Gripenholm

2 Vilken konstnär kan med rätta kallas akvarellens mästare?

- A. Gösta Adrian-Nilsson (GAN)
- B. Anders Zorn
- C. Carl Kylberg

Föregående års (2003) rätta rad:  
1C, 2B, 3B Mariefred (beklagat tryckfelet), 4A, 5A, 6C,  
7C, 8B, 9A, 10B, 11B, 12C.





**Mellan föreställningarna**, färglitografi av Göran Ivarsson. Presenterad i årsskriften 1991. Pris 1000:- 41 x 29.



**Narrarnas afton**, färglitografi av Jörgen Nash. Presenterad i årsskriften 1993. Pris 2000:- 50 x 70.

# Konst till salu

OBS! MEDLEMSRABATTEN är 20% på angivna priser.

Kontakta Lars-Erik Linder, Kungsgårdsvägen 18,

681 53 Kristinehamn, tel 0550-169 72 alt 070-516 97 28.



**Hus**, färglitografi av Kelvin Sommer. Presenterad i årsskriften 1995. Pris 1400:- 44 x 54.



**Sköldbärare**, färgetsning av Lars Johansson. Presenterad i årsskriften 1997. Pris 1400:- 49 x 39.



**Stenhare**, färgetsning av Nils G Stenqvist. Presenterad i årsskriften 1997. Pris 1500:- 20 x 28.



**Samman**, färglitografi av Elisabeth Jansson. Presenterad i årsskriften 1998. Pris 1300:- 45 x 30.



**Landskapets drama och hemlighet**, färglitografi av CO Hultén. Presenterad i årsskr. 1998. Pris 2500:- 53x39.



**Thebe**, färgetsning av Maria Collinder. Presenterad i årsskriften 1998. Pris 1400:- 31 x 25.



**Thebe II**, färgetsning av Maria Collinder. Presenterad i årsskriften 1998. Pris 1400:- 31 x 25.



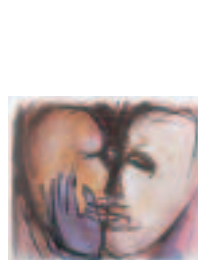
**I Ateljén**, serigrافی av Kévork Zabounian. Presenterad i årsskriften 1999. Pris 2400:- 49 x 38.



**Möte**, serigrافی av Kévork Zabounian. Presenterad i årsskriften 1999. Pris 2400:- 45 x 30.



**Stilla**, tornålsgravyr av Lars Nyberg. Presenterad i årsskriften 1999. Pris 900:- 12 x 9.



**Kysen**, färglitografi i 6 färger av Ann Wolff. Presenterad i årsskriften 2000. Pris 2400:- 47 x 57.



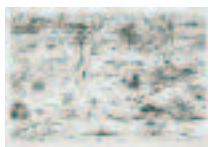
**Källan**, serigrافی i 14 färger av Roland Ljungberg. Presenterad i årsskriften 2000. Pris 1000:- 50 x 35.



**Gul räv**, färgetsning av Brita Weglin. Presenterad i årsskriften 2000. Pris 1600:- 30 x 20.



**Angelicas dröm**, färglitografi i 5 färger av Göran Danielsson. Presenterad i årsskriften 2001. Pris 1400:- 34 x 43.



**Floden**, tornålsgravyr av Björn Brusewitz. Presenterad i årsskriften 2002. Pris 1000:- 13 x 19.



**Hörnet**, tornålsgravyr av Björn Brusewitz. Presenterad i årsskriften 2002. Pris 1000:- 19 x 13.



**Samokov**, färglitografi av Mikael Kihlman. Presenterad i årsskriften 2002. Pris 1800:- 44 x 34.



**Very wet street**, färglitografi av Mikael Kihlman. Presenterad i årsskriften 2002. Pris 1800:- 44 x 34.



**Fågelmännen**, färglitografi av Eva Ljungdahl. Presenterad i årsskriften 2003. Pris 1100:- 27 x 37.



**Tecken**, färglitografi av Eva Ljungdahl. Presenterad i årsskriften 2003. Pris 1100:- 37 x 27.



**Figurspel I**, serigrافی av Ingela Palmertz. Presenterad i årsskriften 2003. Pris 2200:- 41 x 38



**Figurspel II**, serigrافی av Ingela Palmertz. Presenterad i årsskriften 2003. Pris 2200:- 41 x 38



**Fågel blå**, färgetsning, akvatint av Ulf Trotzig. Presenterad i årsskriften 2003. Pris 3000:- 50 x 40.



**Fågeltorn**, färgetsning, akvatint av Ulf Trotzig. Presenterad i årsskriften 2003. Pris 3000:- 50 x 40.

Till salu är även ett begränsat antal av årets stortgåvor presenterade på sidorna 6, 7, 12, 13, 20 och 21

# VINSTFÖRTECKNING

JFF KONSTFÖRENINGIS UTLOTTNING 2004-12-04

Vinst nr	Konstnär	Konstverkets titel	Teknik	Vinstvärde kronor	Anm
1	Bertil Hansson	Nära	Tempera	16 000	
2	Per Pedersen	Samling	Olja	8 000	1)
3	Marylyn Gierow	Vilt språng	Bronsskulptur	8 000	
4	Mia Jarnsjö	Blå figurer	Temperamålning	7 500	
5	Ronny Hård	Yggdrasil	Akryl	7 000	1)
6	Monica Eliasson	Emthy House	Rostfritt stål emalj	6 500	
7	Lena Lervik	Apokalyptisk skapelse	Bronsskulptur	6 000	
8	Georg Suttner	Efter badet	Olja	5 500	1)
9	Ulla Ohlson	Kvinnomodell	Akvarell	5 200	1)
10	Jörgen Zetterquist	Stilleben med gammalt lås	Olja	5 000	1)
11	Ulla Ohlson	Torso minns jag med välbehag	Akvarell	5 000	1)
12	Ibrahim Rashid	Landscape in process	Olja	5 000	
13	Mia Jarnsjö	Flickan med falken	Temperamålning	5 000	
14	Harry Moberg	På stranden	Bronsskulptur	5 000	
15	Håkan Berg	Utan titel	Monotypi	4 800	1)
16	Gun Hellberg	Gryning	Olja	4 500	1)
17	Berndt Wennström	Utan spaning, ingen aning	Gouache	4 500	1)
18	Kjell Sundberg	Mot kvällen uppklarnande	Akrylmålning	4 200	
19	Olle Qvennerstedt	Strimma av ljus	Akryl	4 000	1)
20	Ann Nyström	Capri	Akvarell	4 000	1)
21	Madeleine Pyk	Landsort	Gouache, blandteknik	3 800	1)
22	Ursula Ekberg	Livbåten	Akvarell	3 800	1)
23	Modhir Ahmed	Utan titel	Målning, blandteknik	3 600	1)
24	Olle Zetterquist	Dimman lättar	Gouache	3 500	1)
25	Camilla Pyk	Första skoldagen	Blandteknik	3 500	1)
26	Minako Masui	Spegling	Färgetsning	3 000	1)
27	Georgianna Kralli	Flicka	Glasskulptur	3 000	
28	Magnus Berg	Ensam på stranden	Akvarell	2 750	1)
29	Paul Keane	Sunlight	Akvarell + Akryl	2 500	1)
30	Kersti Rågfeldt Strandberg	Spridda ögonblick	Akvarell	2 500	1)
31	Lars Givell	Process	Akryl på duk	2 400	1)
32	Rolf Gustafsson	Bladform	Blandteknik	2 400	1)
33	Maya Eizin Öijer	Månlek	Färglitografi	2 200	
34-173	Minako Masui	Pythagora I	Färgetsning, akvatint	2 200	
174-313	Minako Masui	Pythagora II	Färgetsning, akvatint	2 200	
314	Christer Norrström	Motljus	Oljekrita	2 000	1)
315	Mikael Andersson	Inga blommor	Olja	2 000	1)
316	Brita Lanning	Ytor	Oljepastell	2 000	1)
317	Ann Edholm	Wake	Färglitografi	2 000	
318	Kjell Strandqvist	Transparens	Färglitografi	2 000	
319	Åsa Wrangé	Uppsträckt	Betongskulptur	2 000	
320	Monica Eliasson	Triangulär	Emalj på stål	1 900	1)
321	Vera Ohlsson	Drömsekvens	Serigrafi	1 800	
322	Martin Ålund	Memo	Färglitografi	1 800	
323	Lotti Ringström	Tidaholm	Färglitografi	1 800	
324	Jarl Ingvarsson	En kopp sjö	Färglitografi	1 800	
325-464	Roger Simonsson	Spejare	Färglitografi	1 800	
465-604	Roger Simonsson	Vittring	Färglitografi	1 800	
605	Björn Carlen	Vågspel II	Akryl	1 700	1)
606	Karin Ögren	Bones	Färglitografi	1 600	
607	Andreas Eriksson	Utan titel	Färglitografi	1 500	
608	Ralf Arzt	Still life with oranges	Giclée	1 400	1)
609	Lina Nordenström	Utan titel	Etsning	1 400	
610	Berndt Wennström	Bråttom	Färglitografi	1 300	
611	Mia Malmlöf	Trädgårdslek	Färglitografi	1 300	
612	Sofi Hagman	Mormors stol	Färglitografi	1 200	
613-752	Leif Olausson	Jord	Torrnålsgravyr	1 200	
753-892	Leif Olausson	Blidväder	Torrnålsgravyr	1 200	
893	Mats Wilhelmsson	Anteckningar från Istanbul	Fotogravyr	1 100	
894	Gerhard Nordström	Såga, såga vi förtröstar på gud	Färglitografi	1 000	

1) Inramad

# Vinnare vid JFF Konstförenings utlottning av konst 2004-12-04 (Av utrymmesskal här endast ortnamnet angivet)

Vinstnr	Namn	Ort	Vinstnr	Namn	Ort	Vinstnr	Namn	Ort
1.	Malmén Eija	Linköping	93.	Kauppi Sven	Kristinehamn	185.	Svensson Lars	Göteborg
2.	Fritz Åke	Örebro	94.	Sjöstedt Göte	Åmål	186.	Nilsson Per-Erik	Huddinge
3.	Persson Lars-Åke	Västerhaninge	95.	Johansson Rune	Nässjö	187.	Karlsson Bengt	Kristianstad
4.	Karlsson Maths	Värnamo	96.	Swanström Staffan	Västerås	188.	Eriksson Lars	Sandviken
5.	Engstrand Georg	Bollnäs	97.	Brahn Catharina	Borlänge	189.	Persson Ovik Ewa	Sollentuna
6.	Gustafsson Tomas	Almunge	98.	Johansson Lars-Göran	Brastad	190.	Johansson Irene	Koskullskulle
7.	Karlsson Åke	Östavall	99.	Johansson Rose-Marie	Tranås	191.	Lundberg Stig	Limmered
8.	Rehn Morgan	Falköping	100.	Grankvist Bernt-Åke	Ludvika	192.	Friberg Sixten	Ystad
9.	Järnberg Bertil	Ånge	101.	Stengel Anders	Södertälje	193.	Malm Fritiof	Falun
10.	Eriksson Nils	Täby	102.	Killander Ingrid	Uppsala	194.	Stenberg Ola	Rimbo
11.	Wiberg Lena	Göteborg	103.	Åhman Sven-Bertil	Värnamo	195.	Johnsson Ervin	Malmö
12.	Svensson Bengt	Nässjö	104.	Granath Per	Gävle	196.	Gunnarsson Åke	Borås
13.	Olsson Birgitta	Norrköping	105.	Jönsson Stig	Eksjö	197.	Andersson Bert	Uppsala
14.	Mühlman Rein	Kista	106.	Karlsson Benny	Kristianstad	198.	Göthberg Birger	Örebro
15.	Larsson Ronald	Rimbo	107.	Johansson Lars-Erik	Malmö	199.	Hallgren Kaj	Örebro
16.	Gustavsson Arne	Västervik	108.	Lindh Reidar	Täby	200.	Olsson Arnold	Värnamo
17.	Knutsson Rikard	Norrköping	109.	Jonsson Artur	Stockholm	201.	Persson Åke	Malmö
18.	Fernström Hans-Olof	Göteborg	110.	Legin Mikael	Glanhammar	202.	Dahlberg Hans-Olof	Nacka
19.	Kallin Birger	Hamburgsund	111.	Ljunggren Christer	Sundsvall	203.	Sternfalk Kjell	Åstorp
20.	Rundgren Nils	Borlänge	112.	Lindén Margareta	Solna	204.	Gustafsson Majbritt	Gävle
21.	Andersson Sune	Staffanstorp	113.	Wallin Eva	Hägersten	205.	Lindberg Arne	Umeå
22.	Hellson Christer	Hallsberg	114.	Rönn Sjunne	Limhamn	206.	Larsson Crister	Göteborg
23.	Löväker Albert Rune	Karlstad	115.	Gunnarsson Stefan	Södertälje	207.	Olsson Rolf	Sollentuna
24.	Stålbark Ragnar	Jönköping	116.	Grahn Nils	Köpingsvik	208.	Hedlund Roger	Kolbäck
25.	Larsson Folke	Halmstad	117.	Johansson Hans-Åke	Aneby	209.	Ek Birger	Bandhagen
26.	Dalstål Inga-Lill	Luleå	118.	Sundström Alf	Värnamo	210.	Rosenberg Reijo	Värnamo
27.	Olsson Artur	Kävlinge	119.	Andersson Rolf	Uppsala	211.	Sjölin Lena	Nässjö
28.	Nilsson Ingvar	Karlskrona	120.	Karlsson Ingrid	Malmö	212.	Backlund Ann-Katrin	Upplands Väsby
29.	Andersson Arne	Markaryd	121.	Engman Maj-Britt	Helsingborg	213.	Westlund Jan	Borlänge
30.	Carlsson Lennart	Västervik	122.	Eriksson Brigitte	Tranås	214.	Svensson Pia	Helsingborg
31.	Fager Sven	Åstorp	123.	Lindqvist Yngve	Kiruna	215.	Hägström Sune	Trångsund
32.	Karlsson Birgitta	Järfälla	124.	Lundgren Evert	Sundsvall	216.	Daniellson Kerstin	Hägersten
33.	Eklund Birgitta	Stockholm	125.	Lind Ann-Marie	Sandviken	217.	Hermansson Lillemor	Knislinge
34.	Thulin Nils	Alvesta	126.	Blomkvist Peter	Upplands Väsby	218.	Edvardsson Bertil	Göteborg
35.	Persson Karl	Helsingborg	127.	Svensson Alf	Gullbrandstorp	219.	Frykholm Bengt	Ystad
36.	Törnqvist Alf	Örebro	128.	Ekman Borith	Malmö	220.	Karlsson Kjell	Askim
37.	Lagerqvist Sven	Nässjö	129.	Olofsson Jan-Erik	Sundsbruk	221.	Spathon Birger	Hässelby
38.	Sjöberg Jan	Värnamo	130.	Lund Stig	Mariestad	222.	Näsström Rolf	Östersund
39.	Pettersson Lars	Kil	131.	Landin Stig	Kiruna	223.	Svensson Gunnar	Varberg
40.	Josefsson Claes	Mullsjö	132.	Andersson Sigurd	Enköping	224.	Hindriks Christina	Billdal
41.	Grönlund Sivert	Västerhaninge	133.	Sjöström Lars	Sundsvall	225.	Karlsson Jan	Södertälje
42.	Hemmingsson Jan-Erik	Stockholm	134.	Johansson Bertil	Karlstad	226.	Åsen Gunilla	Vilhelmina
43.	Blomkvist Arne	Malmö	135.	Persson Willy	Norsborg	227.	Ghobé Lars Göran	Örebro
44.	Szentivanyi Gergely	Mölnlycke	136.	Nyström Gunnar	Gävle	228.	Magnusson Ulf	Nässjö
45.	Stjernström Jan	Vellinge	137.	Dahl Ingvar	Nässjö	229.	Hamrin Bertil	Morgongåva
46.	Lindqvist Åke	Krylbo	138.	Olsson Gunnar	Malmö	230.	Sandh Eskil	Järfälla
47.	Larsson Per-Olof	Grebbestad	139.	Göransson Marianne	Njurunda	231.	Hansen Gisela	Helsingborg
48.	Larsson Kent	Västerås	140.	Leval Johan	Sundbyberg	232.	Hansson Olav	Gällivare
49.	Hedström Ralf	Stockholm	141.	Malkan Erik	Boden	233.	Svensson Per	Oskarström
50.	Spanier Tore	Stockholm	142.	Skantz Bertil	Nässjö	234.	Nilsson Nils	Trelleborg
51.	Fornbrant Leif	Vällingby	143.	Johansson Mari-Anne	Linköping	235.	Larsson Margareta	Angered
52.	Gustafsson Lennart	Hallsberg	144.	Lyrevall Ingemar	Svanesund	236.	Dimberg Lars-Göran	Nässjö
53.	Lindén Bengt	Västerås	145.	Holmberg Ola	Sundbyberg	237.	Kurtti Jorma	Väring
54.	Olsson Håkan	Västra Åmtervik	146.	Backlund Jan	Borlänge	238.	Johansson Ivar	Nässjö
55.	Romedahl Elvar	Nässjö	147.	Wallberg Birgitta	Hallsberg	239.	Bergqvist Anna	Nacka
56.	Hedman Kjell	Hässleholm	148.	Björk Anders	Angered	240.	Lennäs Bo	Norrköping
57.	Nygren Gösta	Göteborg	149.	Berglund Bengt-Olov	Eskilstuna	241.	Cedén Roger	Partille
58.	Wiland Jan	Örebro	150.	Wallin Lars	Västerås	242.	Johansson John	Hisingen Backa
59.	Svensson Roy	Karlskoga	151.	Ekström Göran	Jonstorp	243.	Stålnert Bertil	Eskilstuna
60.	Nyberg Hans	Katrineholm	152.	Höök Kristina	Hallsberg	244.	Strand Dennis	Halmstad
61.	Holmbom Hans	Skellefteå	153.	Nolander Georg	Furulund	245.	Adriansson Arne	Göteborg
62.	Oscarsson Ivan	Hisingen Kärra	154.	Landström Thomas	Vännäs	246.	Weidenmo Irene	Skövde
63.	Morin Lars	Kävlinge	155.	Karlsson Göran	Uppsala	247.	Olsson Charlotta	Skå
64.	Borgman Roger	Halmstad	156.	Martinsson Tonny	Arlöv	248.	Bäckman Allan	Varberg
65.	Oscarsson Lars	Gävle	157.	Karlsson Erik	Höganäs	249.	Harbom Kerstin	Bandhagen
66.	Eriksson Lars-Erik	Sollentuna	158.	Schöld Ewald	Malmö	250.	Persson Ulla-Britt	Tygelsjö
67.	Fagerqvist John	Nässjö	159.	Karlsson Kjell	Malmö	251.	Jonsson Arne	Morjärv
68.	Olsson Ove	Huddinge	160.	Vidh Kenneth	Stockholm	252.	Erhardsson Michael	Örebro
69.	Carlstedt Arne	Teckomatorp	161.	Kallin Pär	Karlstad	253.	Agerberg Hans	Solna
70.	Kreutz Ohlsson Marianne	Lidingö	162.	Nyman Bo	Uppsala	254.	Lassi Bengt	Kiruna
71.	Linder Lars-Erik	Kristinehamn	163.	Karlsson Ragna	Kristinehamn	255.	Rydin Britt-Marie	Åby
72.	Nehrer Sven-Olof	Eskilstuna	164.	Söderholm Håkan	Norrköping	256.	Mark Yngve	Eslov
73.	Glamheden Per	Falkenberg	165.	Hallberg Allan	Ångelholm	257.	Nestor Martin	Norrköping
74.	Tullberg Göran	Viken	166.	Larsson Anders	Göteborg	258.	Spjuth Leif Tomas	Trollhättan
75.	Gustafsson Nils	Malmö	167.	Ericsson Ove	Jönköping	259.	Rantzow Håkan	Malmö
76.	Läck Ing-Marie	Uttran	168.	Gustafsson Eva	Gävle	260.	Wallin Hans	Örebro
77.	Johansson Sune	Storvik	169.	Kjellgren Thomas	Billdal	261.	Nilsson Karl-Arne	Malmö
78.	Nyström Arne	Luleå	170.	Nilsson Kenneth	Trelleborg	262.	Jertland Kirsten	Uppsala
79.	Johansson Kjell	Stockholm	171.	Freed Lars-Gunnar	Partille	263.	Olofsson Lennart	Värnamo
80.	Andreasson Christer	Borås	172.	Kristmark Arne	Halmstad	264.	Hansen Ingela	Alvesta
81.	Samuelsson K-G	Nässjö	173.	Bergström Leif	Holmsund	265.	Törnblom Ulf	Upplands Väsby
82.	Jägebratt Thomas	Partille	174.	Anderberg Johnny	Trelleborg	266.	Malmsten Kerstin	Skurup
83.	Harrysson Ronald	Helsingborg	175.	Råberg Sune	Kalmar	267.	Larsson Hans	Lund
84.	Cronqvist Göte	Malmö	176.	Skoglund Marie Louise	Östersund	268.	Österlund Jarl	Matfors
85.	Andersson Arne	Järfälla	177.	Isgrn Lars	Bunkeflostrand	269.	Åström Kent	Vännäs
86.	Ljungkvist Peter	Avesta	178.	Örne Olof	Moheda	270.	Daniellson Dag	Ånge
87.	Lundgren Håkan	Landskrona	179.	Karlsson Örjan	Stockholm	271.	Sjöberg Olle	Eskilstuna
88.	Nilsson Knut	Trelleborg	180.	Lundqvist Pia	Söderköping	272.	Sjöqvist Bror	Stockaryd
89.	Johnsson Bertil	Malmö	181.	Lövqvist Birger	Malmö	273.	Holmberg Hans	Malmö
90.	Kannerby Göran	Växjö	182.	Håkansson Åke	Lund	274.	Larsson Nils	Kristinehamn
91.	Lindqvist Alvar	Malmö	183.	Juliusson Håkan	Torslanda			
92.	Johansson Björn	Nässjö	184.	Sjölund Sven-Olof	Östersund			

# Vinnare vid JFF Konstförenings utlottning av konst 2004-12-04 (Av utrymmesskal är här endast ortnamnet angivet)

Vinstnr	Namn	Ort
275.	Hagberg Rune	Örebro
276.	Rosenborg Lars-Åke	Ånge
277.	Åström Sven	Sollefteå
278.	Arvidsson Harald	Östersund
279.	Eklöf Uno	Helsingborg
280.	Höglund Gösta	Kiruna
281.	Gustavsson Harald	Halmstad
282.	Harlén Eivy	Älvsjö
283.	Ramström Kent	Hallsberg
284.	Lindgren Yngve	Vännäsby
285.	Sjökvist Sven-Olof	Varberg
286.	Hörnvall Ewa	Alnö
287.	Edvinsson Stefan	Brämhult
288.	Agerberg Nils	Stocksund
289.	Bolin Sture	Borås
290.	Sundström Anders	Gällivare
291.	Berntsson Folke	Vessingebro
292.	Enström Agne	Nässjö
293.	Grelsson Hans	Gävle
294.	Leandersson Bengt	Göteborg
295.	Sandström Torsten	Umeå
296.	Skog Mats	Åkarp
297.	Jonasson Börje	Eslöv
298.	Jansson Carl-Erik	Skogås
299.	Lund Sven	Eslöv
300.	Eskilsson Elis	Sundbyberg
301.	Klasemark Sture	Trollhättan
302.	Nyberg Åke	Sundsvall
303.	Andersson Gunnar	Alby
304.	Hammarberg Åke	Rönninge
305.	Ohlsson Lars-Erik	Åmål
306.	Lundin Klas	Solna
307.	Karlsson Tomas	Olofstorp
308.	Ericsson Thomas	Helsingborg
309.	Pettersson Jan	Trelleborg
310.	Holmberg Lars	Sundsvall
311.	Larsson Björn	Kil
312.	Jeppsson Egon	Lomma
313.	Legin Jens	Örebro
314.	Bergman Brita	Tyresö
315.	Andersson Birgit	Västerås
316.	Öhrling Owe	Hallsberg
317.	Bjurström Bertil	Kristinehamn
318.	Blomgren Nils	Flen
319.	Friberg Nils-Olof	Bromma
320.	Forsberg Roine	Uppsala
321.	Puranen Anders	Tyresö
322.	Rheborg Christer	Kungsbacka
323.	Hassvall Lars	Löddeköpinge
324.	Karlsson Björn	Alvesta
325.	Karlsson Uno	Angered
326.	Jonsson Bo	Katrineholm
327.	Daniels Arne	Älvdalen
328.	Johansson Hans	Örebro
329.	Bränn Oskar	Södertälje
330.	Wahlborg Allan	Malmö
331.	Olsson Leif	Trelleborg
332.	Gustavsson Karl-Erik	Mellerud
333.	Nordenfors Dag	Älvsjö
334.	Josefsson Alf	Östersund
335.	Bergqvist Tommy	Onsala
336.	Johnsson Sven-Åke	Halmstad
337.	Vesterman Erland	Skellefteå
338.	Morin Britt-Marie	Luleå
339.	Göransson Bertil	Borås
340.	Johnsson Stig	Nässjö
341.	Lindström Börje	Jonstorp
342.	Arveberg Tommy	Haninge
343.	Örnberg Per-Olof	Malmö
344.	Persson Reinhold	Malmö
345.	Assersson Rutger	Åstorp
346.	Hallgren Inge	Skövde
347.	Gustad Håkan	Borlänge
348.	Hällefors Bengt	Hässleholm
349.	Ribbegårdh Ingegerd	Norrköping
350.	Andersson Elisabeth	Bjärred
351.	Leander Karl-Gustav	Åmål
352.	Fors Kjell	Luleå
353.	Larsson Owe	Malmö
354.	Nilsson Aston Mauritz	Lund
355.	Glänneskog Berndt	Norrköping
356.	Granstedt Barbro	Helsingborg
357.	Bolin Lennart	Gävle
358.	Bergström Bengt	Örebro
359.	Johansson Sören	Örebro
360.	Hjalmarsson Yngve	Örebro
361.	Elmberg Jarl	Halmstad
362.	Göransson Karl-Erik	Sunderbyn
363.	Mörlin Lars-Inge	Linköping
364.	Lilje Ove	Malmö
365.	Blomqvist Sven-Åke	Gävle
366.	Molander Ingemar	Borås

Vinstnr	Namn	Ort
367.	Fredriksson Tore	Grums
368.	Bengtsson Håkan	Grums
369.	Järnström Göran	Vallentuna
370.	Skagert Carlsson Birgitha	Nässjö
371.	Reisnert Åke	Stockholm
372.	Månsson Gert	Bollebygd
373.	Hansson Amanda	Vännäs
374.	Holt Håkan	Arvika
375.	Fredriksson Rolf	Örebro
376.	Gullholm Kjell	Göteborg
377.	Börjesson Tage	Halmstad
378.	Rutström Kjell	Boden
379.	Brännström Staffan	Västerås
380.	Lindwall Börje	Ösno
381.	Henriksson Bo	Gävle
382.	Lennartsson Harry	Örebro
383.	Holm Sven-Göran	Sundsvall
384.	Oja Johannes	Kiruna
385.	Sigvardsson Bejert	Ulricehamn
386.	Johansson Nils	Uddevalla
387.	Johansson Tommy	Norrköping
388.	Hellström Birgitta	Göteborg
389.	Söderström Olle	Stockholm
390.	Gustavsson Krister	Gävle
391.	Andersson Carina	Norrälja
392.	Rahm Erik	Kil
393.	Westerlund Matts	Kiruna
394.	Eriksson Kent	Partille
395.	Närtén Bengt	Gävle
396.	Kästel Christina	Välberg
397.	Frykstedt Robert	Bålsta
398.	Jonsson Tore	Stora Mellösa
399.	Undin Ola	Märsta
400.	Christensson Mats	Svedala
401.	Nyström Karl-Arne	Göteborg
402.	Eriksson Lennart	Västra Frölunda
403.	Andersson Jarl	Halmstad
404.	Nydén Tony	Solna
405.	Edvardsson A-C	Trelleborg
406.	Persson Allan	Järfälla
407.	Johansson Våge	Göteborg
408.	Westling Sven Olof	Hudiksvall
409.	Calmhede Gösta	Sollentuna
410.	Hansson Fredrik	Malmö
411.	Wikström Stefan	Gävle
412.	Mohlander Christina	Borlänge
413.	Sandunger Kerstin	Sollentuna
414.	Persson Stig Artur	Tived
415.	Kreutz Göte	Göteborg
416.	Forslund Martin	Katrineholm
417.	Ohlsson Lars	Lidingö
418.	Sannsell Ove	Vännäs
419.	Lodén Bertil	Ljungby
420.	Kristiansson Mats	Tandsbyn
421.	Nyblom Bo	Kumla
422.	Ljung Per	Hallsberg
423.	Emanuelsson Björn	Mellerud
424.	Kalborg Lars	Karlstad
425.	Johansson Bertil	Hultsfred
426.	Ibjer Ove	Västerås
427.	Kjellberg Arne	Sundsvall
428.	Gustafsson Eddie	Malmö
429.	Jofré Gerardo	Nässjö
430.	Johansson Runo	Kristinehamn
431.	Gunnarsson Ingrid	Täby
432.	Andersson Kenny	Malmö
433.	Johansson Börje	Gävle
434.	Johansson Ivan	Forsheda
435.	Carlsson Lennart	Bagarmossen
436.	Wallén Roger	Stockholm
437.	Hemmingsson Henning	Östersund
438.	Ahlén Magdalena	Helsingborg
439.	Friberg Nils	Karlstad
440.	Gustavsson Dan	Halmstad
441.	Hansson Allan	Sjöbo
442.	Eriksson Greve Margareta	Norrköping
443.	Matiasson Rolf	Söråker
444.	Isaksson Arvid	Ljungkile
445.	Lif Ing-Britt	Borlänge
446.	Korsström Michael	Örebro
447.	Grönlund Ingrid	Lomma
448.	Andersson Sven-Olof	Kiruna
449.	Qvarnström Lennart	Örbyhus
450.	Crona Tommy	Uddevalla
451.	Bergstrand Jan	Göteborg
452.	Almgren Harry	Örebro
453.	Danielsson Christer	Läckeby
454.	Fredriksson Håkan	Göteborg
455.	Gustafsson Eric	Södra Sandby
456.	Höök Johan	Kil
457.	Jönsson Per	Stockholm
458.	Lindén Gunnar	Helsingborg

Vinstnr	Namn	Ort
459.	Blom Gösta	Varberg
460.	Nilsson Sven	Malmö
461.	Gustafsson Görel	Göteborg
462.	Ugglå Bertil	Solna
463.	Torkelstam Dag	Sollentuna
464.	Bull Marianne	Hägersten
465.	Axelsson Stig	Värnamo
466.	Lundqvist Thomas	Dingle
467.	Sandunger Per	Sollentuna
468.	Simonsson Bertil	Karlstad
469.	Axenlöv Ulf	Nygård
470.	Lyxzén Hans	Sundsvall
471.	Johansson Sven	Kumla
472.	Anderberg Christer	Sävedalen
473.	Hagberg Marie-Louise	Haninge
474.	Fors Evert	Gävle
475.	Lundgren Åke	Smedjebacken
476.	Gustafsson Sture	Kiruna
477.	Eriksson Christer	Kolmården
478.	Sundberg Anders	Borlänge
479.	Karlsson Folke	Linköping
480.	Persson Agne	Malmö
481.	Hansson Arne	Uddevalla
482.	Johansson Georg	Göteborg
483.	Sjöquist Bo	Östersund
484.	Ravhed Björn	Knislinge
485.	Fast Jan-Erik	Nässjö
486.	Freudenthal Karl-Erik	Örebro
487.	Pettersson Hans	Högsjö
488.	Swedberg Bo	Ånge
489.	Jonsson Östen	Jörn
490.	Östlund Lars	Kumla
491.	Lindberg Bengt	Vännäs
492.	Bergström Inger	Örebro
493.	Öst Carole	Grimstorp
494.	Kyrk Conny	Järfälla
495.	Karlsson Gunnar	Ängelholm
496.	Johansson Evert	Kiruna
497.	Nilsson Harry	Örebro
498.	Eriksson Sven-Erik	Nässjö
499.	Frisk Thomas	Eksjö
500.	Bergman Henry	Enskede
501.	Dahlqvist Eva	Malmö
502.	Magnusson Michael	Solna
503.	Jansson Bo	Getinge
504.	Nordlander Olle	Lidingö
505.	Forslund Tommy	Nässjö
506.	Rönmark Johan	Rönninge
507.	Nordlund Mats	Partille
508.	Hammar Evert	Nykvarn
509.	Holmroos Pär	Nässjö
510.	Bernander Arne	Varberg
511.	Svensson Kurt	Västerås
512.	Andersson Bernt	Örebro
513.	Svensson Stig	Höör
514.	Jönsson Gunilla	Köpingebro
515.	Svensson Elvi	Spånga
516.	Lindah Kurt	Stockholm
517.	Hölmér Frank	Stockholm
518.	Hällqvist Arne	Upplands Väsby
519.	Johansson Krister	Ekeby
520.	Torkelstam Åke	Solna
521.	Johansson Bernt	Kristinehamn
522.	Ottosson Einar	Hammerdal
523.	Solberg Christer	Göteborg
524.	Karlsson Sven-Olof	Norrköping
525.	Andersson Bertil	Kil
526.	Sundhage Lars	Ulricehamn
527.	Löfgren Anneli	Norrköping
528.	Fundby Tomas	Lomma
529.	Sahlén Olof	Falköping
530.	Trönnér Allan	Halmstad
531.	Petersson Göran	Stockholm
532.	Malm Göran	Sundsvall
533.	Svensson Kalle	Malmö
534.	Sandin Lisbeth	Trelleborg
535.	Andreasson Stig	Askim
536.	Johansson Rupert	Kristinehamn
537.	Gustafsson Carl-Gerhard	Nässjö
538.	Carlstein Per-Olof	Rolfstorp
539.	Tornvald Folke	Mölnådal
540.	Burel Gabriella	Göteborg
541.	Lindskog Per	Helsingborg
542.	Lundgren Inger	Bergshamra
543.	Olofsson Stig	Kristianstad
544.	Bengtsson Håkan	Stoby
545.	Lindstrand Karl-Erik	Göteborg
546.	Möller Dennies	Malmö
547.	Samuelsson Hans	Borås
548.	Fryskog Gunnar	Torsby

FORTS SIDAN 30

## JFF Konst årsmöte

GÖTEBORG, LÖRDAGEN DEN 16 APRIL 2005

Närmare om tid och lokal meddelas i SJ-Nytt och Rallaren mm. Programmet är det sedvanliga enligt stadgarna.

/STYRELSEN

## JFF-konst på AKTIVIADEN

JFF-konst visade upp sig på Aktiviaden i Eskilstuna med en informationsutställning. Tillsammans med våra fotoentusiaster disponerade vi ett rum på Munktellarenan. Där pratade Harry Lennartsson och Lars Kalborg konst och informerade de 100-talet besökare om sektionens verksamhet samt den stora vinstchans som finns genom att vara medlem.

Bland alla glada och positiva besökare hade 78 av dem inlämnat sin besökslapp. Bland dessa utlottades 5 vinster som erhöll en färglitografi av Leif Ericson. De vinnare som inte var närvarande vid utlottningen fick sin vinst översänd per post. Glädjande kan rapporteras att 7 nya medlemmar värvades under besöket och fler är välkomna.

/K-G

## Konstperspektiv!

I DENNA ÅRSSKRIFT LIGGER EN BILAGA från Sveriges Konstföreningar. Foldern erbjuder prenumeration på tidskriften Konstperspektiv, Nordens största konstitidskrift.

## KONST PÅ HÖG Vad är det?

PÅ KVARNTORPSHÖGEN I KUMLA (ett arv från 2:a världskriget för att klara energiförsörjningen) har numera ett 20-tal konstnärer fått möjlighet att visa sina skulpturer tack vare Kumla kommun. Kvarntorpshögen är 100 meter över Närkeslätten, med milsvid grandios utsikt horisonten runt.

JFF Konst inbjuder till ett konstarrangement i en annorlunda miljö LÖRDAGEN DEN 27 AUGUSTI 2005. Vid tryckningen av denna årsskrift är programmet inte helt klart. Närmare information om arrangementet lämnas av Harry Lennartsson. Anmälan tas också emot av Harry, dock senast den 12 augusti, per telefon 019-20 03 28.

## Meddela adressändring

För att underlätta distribution, avgifter och övrigt inom konstföreningen, meddela adressändringar till:

Kassören Rune Stahre, tel 031-53 29 33 eller e-mail: rune.ann-mari@swipnet.se

# Bli medlem i JFF Konst

Vi vänder oss till dig som inte är medlem i JFF Konst. Bli medlem i vår konstförening! Där får du kontakt med den "goda" konsten.

Vid vår senaste årsdragning vann var 4:e medlem ett konstverk.

Du blir kanske en av vinnarna nästa år, om du ordnar ditt medlemskap nu.

### VEM FÅR BLI MEDLEM.

Föreningen är en rikstäckande konstförening inom Järnvägarnas Fritidsförbund och en av de största konstföreningarna i Sverige, som finns inom företag. Just nu är medlemsantalet cirka 3600, men vi siktar först på ett högre medlemsantal.

Medlem i JFF Konst kan alla bli, som är anställda vid företag med järnvägsanknytning, samt deras make/maka/sambo.

Medlemsavgiften är för närvarande 250:-/år och dras på den anställdes lön. För familjemedlemmar betalas avgiften kontant.

### MÅNGA VINSTER I ÅRSDRAGNINGEN.

Vid årsdragningen, som sker i december, lottas konst ut för ca 1,5 - 2 milj. kr. Målsättningen är att runt var 5:e medlem ska vinna ett konstverk. Den konst som lottas ut ska vara av god kvalitet. Det är den viktigaste målsättningen som vår inköpsnämnd har. Om man ser tillbaka på de 40 åren, kan man direkt se att JFF Konst har haft näsa för att tidigt få med nu framstående konstnärer, ex Bengt Lindström och Bengt Olsson, som nu är verksamma i Paris. De har funnits med på vår vinstlista och förutom dessa storheter finns många, många fler som kunde nämnas.

Förutom vinstdragningen får varje medlem föreningens årsskrift, som speglar året inom konstföreningen och ger en fullständig information om de konstnärer som finns med i årets dragning.

JFF Konst ordnar dessutom något årligt arrangemang i konstens tecken.

### MEDLEMSGÅVA.

Varje ny medlem får som inträdesgåva en "färglito" av Leif Ericson, Stockholm.

Du kan anmäla dig direkt på nedanstående kupong eller till de ombud för konstföreningen som finns på flera större arbetsplatser. Önskar du ytterligare uppgifter om medlemskap kan du kontakta vår kassör i JFF Konst, som är Rune Stahre och har telefon 031-53 29 33. E-post: rune.ann-mari@swipnet.se

### Välkommen till JFF Konst!

#### Jag vill anmäla mig som ny medlem i JFF Konst

Järnvägarnas Fritidsförbunds Konstförening

.....  
Personnummer

.....  
Efternamn, tilltalsnamn

.....  
Bostadsadress

.....  
Postnummer Postadress

Är du familjemedlem ange din maka/make/sambos namn:  
.....

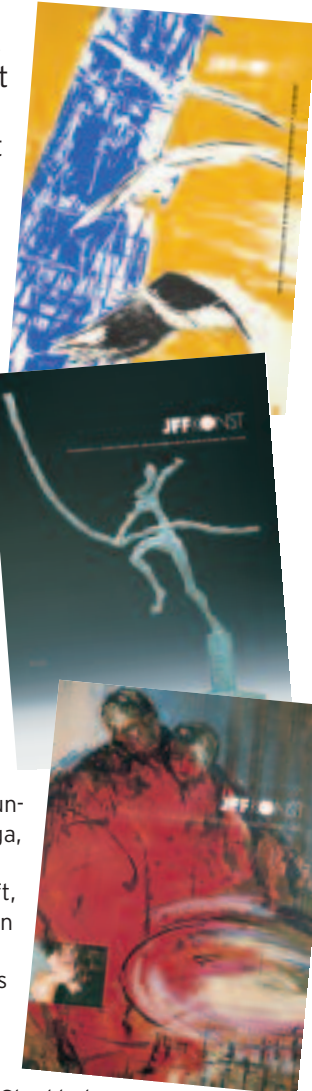
Sätt ett kryss nedan om avgiften kan dras genom autogiro

Bankens namn .....  
kontonr: .....

Avgiften betalas kontant

#### Anställd vid

- SJ AB                       Jernhusen AB                       Rail Gourmet  
 Banverket                       Trafficare                       Annat företag:  
 Pensionär                       Unigrid AB  
 Green Cargo                       EuroMaint .....



Glöm inte frimärke!

## JFFKONST

Järnvägarnas Fritidsförbunds Konstförening

Järnvägarnas  
Fritidsförbund  
Växlarvägen 25 - 29

170 63 Solna

# Vinnare vid JFF Konstförenings utlottning av konst 2004-12-04 (Av utrymmesskal är här endast ortnamnet angivet)

Vinstnr	Namn	Ort
549.	Andersson Lennart	Stockholm
550.	Lindberg Gustaf	Boden
551.	Persson Evert	Södertälje
552.	Andersson Kjell	Hisings Kärra
553.	Svärd Jan-Erik	Trelleborg
554.	Karlsson Leif	Jönköping
555.	Jonsson Lars	Gävle
556.	Arne Stig	Hallsberg
557.	Lundin Bert-Erik	Örebro
558.	Nilsson Leif	Malmö
559.	Björk Yvonne	Alingsås
560.	Zakrisson Irwing	Umeå
561.	Fält Eric	Ängelholm
562.	Nilsson Åke	Värnamo
563.	Solin Leif	Köping
564.	Johansson Göte	Vännäsby
565.	Månsson Helge	Broby
566.	Hagberg Gunnar	Kullavik
567.	Johansson Sven	Kil
568.	Dyrén Lennart	Örebro
569.	Nilsson Stefan	Sundbyberg
570.	Timliden Jan	Örebro
571.	Olsson Stellan	Värnamo
572.	Haraldsson Staffan	Hallsberg
573.	Lindblad Ann	Stockholm
574.	Olsson Kurt	Lomma
575.	Lundqvist Stefan	Hallsberg
576.	Karlson Olle	Västervik
577.	Englund Lars	Bollnäs
578.	Seijsing Katharina	Kalmar
579.	Comstedt Conny	Moheda
580.	Johnsson Erik	Kågeröd
581.	Emanuelsson Åke	Halmstad
582.	Vilhelmsson Tore	Örebro
583.	Wikberg Conny	Örebro
584.	Folkesson Magnus	Eksjö
585.	Kroon Sven-Olof	Karlshamn
586.	Gotthold Birgitta	Piteå
587.	Dahlberg Lotta	Örebro
588.	Hjort Gösta	Hässelby
589.	Klingborg Anders	Holta
590.	Husberg Ulf	Halmstad
591.	Andersson Nils	Karlstad
592.	Simonsson Stig	Farsta
593.	Hammer Stig	Västerås
594.	Edin Lars-Gunnar	Luleå
595.	Arvidsson Eskil	Kristianstad
596.	Nors Sixten	Nässjö
597.	Johnsson Valter	Kristianstad
598.	Palmqvist Christer	Nässjö
599.	Eriksson Sven Olof	Glanhammar
600.	Svensson Maj-Britt	Gullbrandstorp
601.	Sveningsson Nils-Åke	Borås
602.	Andersson Bengt-Olof	Borlänge
603.	Kalén Ulf	Linköping
604.	Strömquist Orvar	Södertälje
605.	Sundberg Åke	Lyskil
606.	Wilén Erik	Gävle
607.	Lindblom Ove	Bromma
608.	Branzén Else	Jönköping
609.	Engström Ingvar	Hudiksvall
610.	Ellgren Yvonne	Hallsberg
611.	Rådman Elisabeth	Gävle
612.	Persson Anders	Nässjö
613.	Werdin Lennart	Kolmården
614.	Gunnarsson Helge	Härryda
615.	Johansson Margaretha	Hässleholm
616.	Åkerlund Alfred	Varberg
617.	Svensson Kurt	Hallsberg
618.	Svensson Lars	Helsingborg
619.	Larsson Rune	Stenungsund
620.	Karlsson Hans	Göteborg
621.	Boqvist Nils	Boden
622.	Lowén Strömnes A-S	Borlänge
623.	Lundvall Tommy	Bodafors
624.	Affelin Gunnar	Kristinehamn
625.	Selme Åke	Hallsberg
626.	Flodins Liil	Gävle

Vinstnr	Namn	Ort
627.	Jeppsson Göran	Malmö
628.	Göransson Mats	Vetlanda
629.	Rydning Bernt	Katrineholm
630.	Wallgren Stig	Härnösand
631.	Wärnström Knut	Linköping
632.	Wittgren Rolf	Göteborg
633.	Henriksson Arne	Västervik
634.	Johansson Tommy	Vännäs
635.	Perla Helena	Vännäs
636.	Johansson Krister	Halmstad
637.	Karlsson Bengt	Nättraby
638.	Kronfors Gudrun	Höör
639.	Lidberg Marianne	Nyköping
640.	Näsström Birgitta	Östersund
641.	Pettersson Pia	Stockholm
642.	Nyström Eivor	Järfälla
643.	Wedén Bertil	Hallsberg
644.	Nilsson Bonny	Luleå
645.	Lindgren Ture	Ystad
646.	Brännvall Ulrika	Umeå
647.	Fredzell Anna	Örebro
648.	Grahn Christer	Gävle
649.	Svensson Dennis	Osby
650.	Nilebrand Leif	Alingsås
651.	Lindkvist Benny	Borlänge
652.	Andersson Ronald	Luleå
653.	Jansson Karl-Gösta	Halmstad
654.	Persson Birgitta	Älvkarleby
655.	Andersson Jan	Bollebygd
656.	Spennare Ingastina	Gävle
657.	Bender Eje	Lerum
658.	Dejfors Per-Olof	Enskede
659.	Persson Sven	Malmö
660.	Nilsson Inger	Arlöv
661.	Rehnstrand Jan-Olof	Ånge
662.	Sundström Stephan	Harplinge
663.	Börjesson Ann-Karin	Stora Höga
664.	Johannisson Göran	Tullinge
665.	Ajax Bo-Göran	Kalmar
666.	Leek Nils	Alvesta
667.	Pettersson Sixten	Falkenberg
668.	Hallberg Lars	Stenkullen
669.	Falkevik Gunnar	Edane
670.	Johansson Lars-Erik	Växjö
671.	Hjelte Sven	Norrköping
672.	Andersson Bernt	Nässjö
673.	Larsson Christer	Trollhättan
674.	Karlsson Lars-Erik	Sollentuna
675.	Törnberg Anders	Kalmar
676.	Björklund Gustaf	Östersund
677.	Johansson Rune	Linköping
678.	Wolf Hans	Borlänge
679.	Hallden Clas	Köping
680.	Petersson Senta	Bjärred
681.	Götberg Sune	Örebro
682.	Hedbom Göran	Borås
683.	Hansson Bernt	Jönköping
684.	Eriksson Bo	Örebro
685.	Mehner Helena	Göteborg
686.	Bjuhr Lars-Olof	Kiruna
687.	Thorell Ruth	Falköping
688.	Johansson Sven-Olof	Linköping
689.	Svensson Rune	Lund
690.	Olsson Lena	Linköping
691.	Jalderot Gösta	Nässjö
692.	Lund Rolf	Värnamo
693.	Adolfsson Gunilla	Flen
694.	Nordin Bertil	Bredbyn
695.	Nilsson Elis	Nässjö
696.	Johansson Lars-Olof	Rydsgård
697.	Evertsson Tommy	Hjortsberga
698.	Jönsson Thorbjörn	Skurup
699.	Hultberg Stig	Malmö
700.	Hansson Bengt	Vännäs
701.	Nejdstrand Odd	Kolbäck
702.	Eriksson Carina	Nusnäs
703.	Andersson Sara	Stockholm
704.	Ekström Kristina	Stockholm
705.	Eriksson Rune	Töreboda
706.	Svärd Sven	Bodafors
707.	Jinstrand Stig	Lerum
708.	Ekelund Tommy	Järfälla
709.	Troive Harald	Leksand
710.	Hammer Sven-Åke	Löderup
711.	Enoksson Tore	Örebro
712.	Stål Gerty	Karlstad
713.	Westlund Stefan	Gävle
714.	Sundström Eskil	Ånge
715.	Kvist Lars-Erik	Flarken
716.	Abrahamsson Stig	Skogås
717.	Murtomäki Jouni	Kvicksund
718.	Nilsson Eva	Sala

Vinstnr	Namn	Ort
719.	Hellertz Alf	Kramfors
720.	Lindmark Peter	Bergsjö
721.	Vennerholm Börje	Järfälla
722.	Andersson O G	Malmö
723.	Mandelberg Jörgen	Eslöv
724.	Uusitalo Seija	Kiruna
725.	Johansson Lars-Erik	Göteborg
726.	Wimalm Jan	Gävle
727.	Danielsson Christer	Kil
728.	Ek Hans-Åke	Sundbyberg
729.	Karlsson Stefan	Stockholm
730.	Jarnryd Ingrid	Åkersberga
731.	Johansson Lars	Malmö
732.	Eriksson Anders	Ingelstad
733.	Weinestad Mikael	Idkerberget
734.	Lindgren Magnus	Kristianstad
735.	Blihd Arne	Vingåker
736.	Olsson Eva	Forshaga
737.	Berg Bert	Solna
738.	Arneson Eje	Rönninge
739.	Jönsson Kaj	Åkarp
740.	Boije af Gennäs A-C	Göteborg
741.	Mörk Louise	Stockholm
742.	Holmqvist Hilding	Skövde
743.	Stark Sven-Olof	Vinslöv
744.	Andersson Lars	Västra Frölunda
745.	Svanberg Tomas	Bromma
746.	Sundqvist Ann-Christine	Ånge
747.	Petersson Urban	Göteborg
748.	Ingard Bertil	Västerhaninge
749.	Eriksson Lars	Sundsvall
750.	Rodin Karl	Trelleborg
751.	Zetterström Bengt Erik	Örebro
752.	Lernberg Else	Gävle
753.	Karlsson Sven-Olof	Rottne
754.	Larsson Nils-Åke	Vaggeryd
755.	Abramsson Gunnar	Ronneby
756.	Månsson Lars	Helsingborg
757.	Strandberg Kurt	Kalmar
758.	Engman Bert-Gunnar	Vännäs
759.	Svensson Kjell-Åke	Trollhättan
760.	Johansson Marie	Bromma
761.	Karlsson Uno	Värnamo
762.	Johnsson Ingvor	Jonsered
763.	Jonsson Karl-Erik	Boden
764.	Olsén Hans	Borås
765.	Wikström Lennart	Vännäs
766.	Lundström Valter	Klippan
767.	Björkström Lena	Limhamn
768.	Andersson Lars	Kil
769.	Moberg Johnny	Kristinehamn
770.	Bengtsson Yngve	Nässjö
771.	Jönsson Bengt-Åke	Trelleborg
772.	Nilsson Peder	Umeå
773.	Karlsson Karl E A	Örebro
774.	Blomberg Stig	Hallsberg
775.	Buur Stig	Kivik
776.	Adolfsson Anders	Nässjö
777.	Hällström Bertil	Malmköping
778.	Vestlund Börje	Leksand
779.	Johansson Birger	Katrineholm
780.	Holmberg Birgitta	Helsingborg
781.	Philipsson Anneli	Malmö
782.	Nyman Anders	Hägersten
783.	Åsberg Anne-Marie	Helsingborg
784.	Olsson Marjatta	Kristinehamn
785.	Eriksson Olle	Sundbyberg
786.	Ekelund Nils-Allan	Västervik
787.	Brekell Evi	Malmö
788.	Olsson Stig	Onsala
789.	Efving Hans-Åke	Norrstälje
790.	Wistrand Peter	Alingsås
791.	Holmström Eric	Örebro
792.	Svensson Gösta	Helsingborg
793.	Frölander Kjell	Ånge
794.	Jönsson Britta	Umeå
795.	Olofsson Thorsten	Örebro
796.	Balk Lennart	Skogstorp
797.	Gustafsson Anders	Årjäng
798.	Andersson Sten-Arne	Stockaryd
799.	Nyberg Lilian	Arlöv
800.	Eibring Evert	Kristinehamn
801.	Ternström Ylva	Vällingby
802.	Svensson Stig	Ängelholm
803.	Vinberg Kenneth	Sollentuna
804.	Johansson Ingvar	Ystad
805.	Bläckt Johan Robert	Gävle
806.	Boije af Gennäs Sven	Göteborg
807.	Thambert Margit	Helsingborg
808.	Åström Bertil	Ljungby

**OBS** Vinsterna sändes hem till vinnarna under februari - mars efter samma adressförteckning som för årsskriften. Vinsten som ej hämtats ut, tillfaller konstföreningen och kommer med i kommande dragningar. Föreningens expeditör, Lars-Erik Linder (se årsskriften sid 31), sköter utsändningen. Kontakta honom om problem uppstår.

FORTS NÄSTA SIDA

## Vinnare vid JFF Konstförenings utlottning av konst 2004-12-04 (Av utrymmesskal är här endast ortnamnet angivet)

Vinstnr	Namn	Ort	Vinstnr	Namn	Ort	Vinstnr	Namn	Ort
809.	Birgersson Lars-Göran	Hässleholm	842.	Hallberg Silja	Tyresö	875.	Jonsson Kerstin	Stockholm
810.	Boiertz Ingvar	Norrköping	843.	Boman Pär	Partille	876.	Lagerström Leif	Borlänge
811.	Qvarnström Berto	Valbo	844.	Svensson Ingrid	Nässjö	877.	Hedström Bertil	Gävle
812.	Granström Anders	Vällingby	845.	Kock Sven	Bunkeflostrand	878.	Arvidsson Inger	Hässleholm
813.	Gustafson Ann-Kristi	Tranås	846.	Svedberg Erik	Kista	879.	Jansson Roland	Huskvarna
814.	Larsson Evert	Lomma	847.	Ringkvist Karl H Ö	Motala	880.	Klasson Leif	Rimbo
815.	Eng Claes-Göran	Borlänge	848.	Svensson Mikael	Alvesta	881.	Svensson Björn	Järfälla
816.	Norberg Jan	Hallsberg	849.	Johansson Gunilla	Norrköping	882.	Tesell Peter	Hallsberg
817.	Johansson Bernt	Gävle	850.	Skoglund Ulf	Norrköping	883.	Karlsson Anneli	Växjö
818.	Erlandsson Laila	Örebro	851.	Möllerstedt Gösta	Trelleborg	884.	Johansson Roland	Varberg
819.	Karolin Alf	Södertälje	852.	Brändström Bernt	Norrköping	885.	Fridh Roger	Katrineholm
820.	Danielsson Mats	Svängsta	853.	Nordin Tage	Nässjö	886.	Olsson Håkan	Nyköping
821.	Borin Erik	Gällivare	854.	Väyrynen Monica	Borås	887.	Andersson Agnes	Torslanda
822.	Wilhelmson A-C	Jörlanda	855.	Tungsten Berit	Lomma	888.	Bergqvist Jan	Hägersten
823.	Bengtsson Erik	Sunderbyn	856.	Berggren Ulla	Södertälje	889.	Holmqvist Leif	Mariestad
824.	Walltin Arne	Västerås	857.	Gunnari Rune	Boden	890.	Adolfsson Tord	Flen
825.	Johansson Gustav	Västervik	858.	Åkerlund Jan	Borlänge	891.	Johansson Mikael	Strömstad
826.	Zevgren Inge	Söderhamn	859.	Andersson Herbert	Ängelholm	892.	Lundström Christer	Södertälje
827.	Nordahl Michael	Höör	860.	Åhman Karl-Olof	Värnamo	893.	Eriksson Ove	Upplands Väsby
828.	Westergren Bertil	Höllviken	861.	Hartman Sune	Nässjö	894.	Palm Arne	Jönköping
829.	Ekström Fredrik	Karlstad	862.	Boman Thure	Kiruna			
830.	Berg Lars	Stora Mellösa	863.	Bodell Wilhelm	Läckeby			
831.	Björling Ronnie	Borlänge	864.	Johansson Bertil	Nybro			
832.	Lindholm Tommy	Gävle	865.	Roxå Torbjörn	Linköping			
833.	Lundström Mats	Göteborg	866.	Wahlgren Anneli	Norrköping			
834.	Malmberg Katarina	Malmö	867.	Sparv Tomas	Malmbäck			
835.	Nordström Christer	Huddinge	868.	Karlsson Berit	Höganäs			
836.	Harrysson Sven-Olof	Nässjö	869.	Mattsson Lars	Örebro			
837.	Torstensson Rolf	Huskvarna	870.	Lyngbäck Jan	Gävle			
838.	Olofsson Sven	Helsingborg	871.	Gustavsson Gunnar	Valbo			
839.	Lernberg Agne	Gävle	872.	Pettersson Rune	Linköping			
840.	Monforte Pernilla	Björneborg	873.	Järvi Henry	Göteborg			
841.	Andersson Bengt	Malmö	874.	Andersson Carl-Olof	Nässjö			

### Notarius publicus:

Lennart Carlsson  
2004-12-04

## Föreningsfunktionärer under verksamhetsåret 2004-2005

### STYRELSEN

Willy Persson	Norsborg	ordförande
Harry Lennartsson	Örebro	v ordförande
Rune Stahre	Göteborg	kassör
Eva Hedberg	Stockholm	sekreterare
Lars Kalborg	Karlstad	ledamot
Kjell O. Nilsson	Malmö	suppleant
Kerstin Danielsson	Hägersten	suppleant

### ARBETSUTSKOTT (AU)

Willy Persson, Eva Hedberg, Rune Stahre, Harry Lennartsson

### KORRESPONDENS

Eva Hedberg • Smedsbacksgatan 2, 4 tr • 115 39 STOCKHOLM

### HEDERSMEDLEMMAR

Åke Westöö	Norrtälje
Elvar Romedahl	Nässjö
Nils Larsson	Bromma
Sven Landin	Kristinehamn

## Adresslista

FUNKTION	NAMN	ADRESS	TELEFON	E-POST
Ordförande	Willy Persson	Förlikningsvägen 112, 145 60 Norsborg	08-531 802 87 mob 070-261 28 70	persson.willy@spray.se
Sekreterare	Eva Hedberg	Smedsbacksgatan 2, 4 tr, 115 39 Stockholm	08-660 26 89 arb 08 -546 300 02	eva.hedberg@swebus.se
Kassör	Rune Stahre	Salviagatan 21 1 tr, 424 40 Angered	031-53 29 33	rune.ann-mari@swipnet.se
Inköp	Harry Lennartsson	Blodstensvägen 7, 703 74 Örebro	019-20 03 28	
	Kjell-Ossian Nilsson	Södervärnsgatan 3d, 214 27 Malmö	040-817 68	k-ossian.nilsson@telia.com
	Lars Kalborg	Trädgårdsgatan 5, 652 26 Karlstad	054-18 18 54, mob 070 -338 10 54	
Suppleant	Kerstin Danielsson	Hägerstensvägen 30b, 129 41 Hägersten	08-97 18 57 arb 08-762 44 09	kerstin.danielsson@greencargo.com
Redaktör	Rune Larsson	Utsiktsvägen 4, 444 41 Stenungsund	0303-77 02 44 mob 070-519 41 58	barbro-erikson@privat.utfors.se
Valberedning	Rune Larsson	adress se ovan		
	Sven-Olof Johansson	Bielkegatan 2 c, 582 21 Linköping	013-10 10 47 mobil 070-509 2303	johansson.s-o@telia.com
Expeditor	Lars-Erik Linder	Kungsgårdsvägen 18, 681 53 Kristinehamn	0550-169 72 mobil 070-516 97 28	
Klubblok		Oscar Stiernegatan 13, Kristinehamn		

Årsskriften är formgiven av Per Björkdahl, WBM AB, Bergsgatan 1, 112 23 Stockholm

**B**

Porto Betalt  
Porto Payé  
Sundbyberg

**JFF Konstförening**  
c/o Lars-Erik Linder  
Kungsgårdsvägen 18  
681 53 KRISTINEHAMN



**Gryning**, olja av Gun Hellberg. Vinst nr 16, 38 x 46 cm.



**Spridda ögonblick**, akvarell av Kersti Rågfeldt Strandberg. Vinst nr 30, 19 x 22 cm.



**Sunlight**, akvarell + akryl av Paul Keane. Vinst nr 29, 32 x 23 cm



**Flickan med falken**, temperamålning av Mia Jarnsjö. Vinst nr 13, 36 x 33 cm.



**Triangulär**, emalj på stål av Monica Eliasson. Vinst nr 320, 10 x 10 cm.



**Ytor**, oljepastell av Brita Lanning. Vinst nr 316, 22 x 17 cm.



**Utan spaning ingen aning**, gouache av Berndt Wennström. Vinst nr 17. 24 x 18 cm